



T.C.
ADALET BAKANLIĐI
CEZA İNFAZ KURUMLARI İLE TUTUKEVLERİ İŐYURLARI KURUMU



STRATEJİK PLAN

2019 - 2023



*Cezaevlerinin Terbiye,
Islah ve İş Esaslarına Göre Düzeltilmesi Yolundaki Hayırlı Faaliyetlerin
Genişletilmesi, Cemiyete; Doğru Yoldan Saparak
Hürriyetlerini Kaybetmiş Olan Binlerce Vatandaşı Faydalı Birer Uzuv Olarak
Kazandırmaktadır.*

İÇİNDEKİLER

1. BAKAN SUNUŞU	6
2. BİR BAKIŞTA STRATEJİK PLAN	8
3. TEMEL PERFORMANS GÖSTERGELERİ	9
4.STRATEJİK PLAN HAZIRLIK SÜRECİ	10
5. DURUM ANALİZİ	13
A. KURUMSAL TARİHÇE.....	13
B. UYGULANMAKTA OLAN STRATEJİK PLANIN DEĞERLENDİRİLMESİ	14
C. MEVZUAT ANALİZİ.....	15
D. ÜST POLİTİKA BELGELERİ ANALİZİ	17
E. FAALİYET ALANLARI İLE ÜRÜN VE HİZMETLER	18
F. PAYDAŞ ANALİZİ	42
G. KURULUŞ İÇİ ANALİZ	46
H. PESTLE ANALİZİ	61
İ. GZFT ANALİZİ.....	62
6. GELECEĞE BAKIŞ	63
A. MİSYON	63
B. VİZYON.....	63
C.TEMEL DEĞERLER.....	63
7. STRATEJİ GELİŞTİRME	64
A. AMAÇ 1	64
B. AMAÇ 2	69
C. AMAÇ 3	75
D. MALİYETLENDİRME	81
8. İZLEME VE DEĞERLENDİRME	82

STRATEJİK PLAN

İÇİNDEKİLER

TABLULAR

Tablo 1: Temel Performans Göstergeleri.....	9
Tablo 2: Mevzuat Analizi	16
Tablo 3: Üst Politika Belgeleri Analizi	17
Tablo 4: Faaliyet Alanı - Ürün / Hizmet Listesi	18
Tablo 5: Paydaşlar Listesi	43
Tablo 6: Paydaşların Önceliklendirilmesi	44
Tablo 7: Paydaş - Ürün / Hizmet Matrisi	45
Tablo 8: Tahmini Kaynaklar.....	57
Tablo 9 : PESTLE Matrisi	61
Tablo 10: GZFT Listesi.....	62
Tablo 11: Hedef Kartı - 1	65
Tablo 12: Hedef Kartı - 2	66
Tablo 13: Hedef Kartı - 3	67
Tablo 14: Hedef Kartı - 4.....	68
Tablo 15: Hedef Kartı - 5	70
Tablo 16: Hedef Kartı - 6.....	71
Tablo 17: Hedef Kartı - 7	72
Tablo 18: Hedef Kartı - 8.....	73
Tablo 19: Hedef Kartı - 9.....	74
Tablo 20: Hedef Kartı - 10.....	76
Tablo 21: Hedef Kartı - 11	77
Tablo 22: Hedef Kartı - 12.....	78
Tablo 23: Hedef Kartı - 13.....	79
Tablo 24: Hedeflerden Sorumlu ve İşbirliği Yapılacak Birimler.....	80
Tablo 25: Hedeflerden Sorumlu Taşra Teşkilatları.....	80
Tablo 26: Tahmini Maliyetler.....	81
Tablo 27: Stratejik Plan Hazırlama Ekibi.....	83



Abdulhamit GÜL
Adalet Bakanı

1. BAKAN SUNUŐU

İőyurtları Kurumu; hükümlü ve tutukluların meslek ve sanatlarının korunup geliştirilmesi veya bir meslek ve sanat öğrenmeleri amacıyla yönelik olarak çalışmalarını sağlamak üzere İőyurtları açmak, bu suretle üretilen ekonomik değerleri pazarlamak amacıyla kurulmuş özel bütçeli, Adalet Bakanlığına bağılı bir kuruluştur. Bu bağlamda, hükümlü ve tutukluların mesleki eğitimleri sağlanması yanında ayrıca Adalet Bakanlığının merkez ve taşra teşkilâtı ile bağılı kuruluşlarının yatırım ve cari ihtiyaçlarını da karşılamaktadır.

İőyurtları Kurumu, bağımsız ve tarafsız yargının verdiği kararlar doğrultusunda hükümlü ve tutukluların çağdaş infaz anlayışı çerçevesinde infazlarının yerine getirilmesine önemli katkı sağlamaktadır. Ceza infaz kurumlarında asayiş ve güvenliğinin sağlanmasına yardımcı olunmakta, infazın yerine getirilmesi rolüne ek olarak eğitim ve üretim merkezleri olarak faaliyet gerçekleştirilmektedir.

İőyurtlarında eğitim ve öğretim amacıyla çalıştırılan hükümlü ve tutukluların, çalışma şartlarının iyileştirilmesi ve teknolojinin yakalanması adına, İőyurdu müdürlüklerinde ar-ge birimleri aracılığıyla sürekli bir çalışma yapılmaktadır.

Bunun yanında, İőyurdu atölye ve tesislerinde uygulanmak üzere yeni teknolojiler de takip edilmektedir. Yeni İőkoları açılarak İőyurdu faaliyetinde yer alan hükümlülerin, İő alanlarında aranan kalifiye insan olarak yetiřmeleri sağlanmaktadır. Bunun sonucu olarak hükümlü ve tutukluların tahliye sonrası daha rahat İő bulma imkânı ile hem hayata tutunmaları hemde tekrar suç işlemeyerek, kendisine, ailesine ve topluma yararlı bir birey olmalarının temelleri atılmaktadır.

İőyurdu faaliyetlerinin toplumda akıllarda kalması ve tercih edilmesi adına, Ülkemizin çeşitli bölgelerinde fuar ve organizasyonlar planlanmakta ve bunun yanında görsel ve yazılı basında, İőyurdu atölye ve tesislerinde hükümlü ve tutuklularca CE, TSE, ISO, HELAL sertifikasyonu gibi kalite sertifikasyonlarıyla üretilen ürünlerin aşamaları hakkında eğitim yapılarak, bu faaliyetler neticesinde, kamu kaynaklarının verimli ve toplum yararına kullanıldığı konusunda da bilgilendirme yapılması planlanmaktadır.

Ülkemizde ve dünyada büyük beğeni toplayan örnek alınan İőyurtları Kurumunun, 2019-2023 Stratejik planının hayırlara vesile olmasını, amaç ve hedeflerinin gerçekleşmesini temenni ederim.

2. BİR BAKIŞTA STRATEJİK PLAN

A. MİSYON

Hükümlü ve tutukluların işyurdu faaliyetlerine katılımını sağlayarak meslek edindirmek ya da var olan mesleklerini geliştirmek suretiyle onları topluma yeniden kazandırmak

B. VİZYON

Hükümlü ve tutukluların tamamının, çağdaş koşullarda üretime katılmalarını sağlayarak, işyurdu faaliyetlerinde dünyaya örnek olmak

C. TEMEL DEĞERLER

- Adil Olmak
- Dürüstlük
- Güvenilirlik
- Hoşgörülü Olmak
- İnsan Haklarına Saygı
- Liyakat
- Saydamlık ve Hesap Verilebilirlik
- Üretken Olmak
- Disiplinli ve Özverili Çalışma
- Teknolojiye Açıklık
- Çağdaş Mesleki Eğitim
- Ürün ve Hizmet Kalitesi
- Sosyal Sorumluluk
- Sosyal Güvence
- İş Sağlığı ve Güvenliği

D. AMAÇLAR

- A1. Hükümlü ve tutukluların meslek edinmesini sağlayarak topluma yeniden kazandırılması,
A2. Ürün ve hizmetlerde kaliteyi yükseltmek
A3. İşyurdu faaliyetlerinin tanıtımını yapmak

E. HEDEFLER

- 1.1: Çalışan hükümlü ve tutuklulara mesleki eğitim verilecektir.
1.2: İşyurdu müdürlüğünde sigorta primi ödenerek çalıştırılan hükümlü ve tutuklu sayısı her yıl artırılabacaktır.
1.3: 180 olan işkolu sayısı 2023 yılına kadar artırılabacaktır.
1.4: 74 olan özel sektör işbirliği sayısı her yıl artırılabacaktır.

- 2.1: İşyurdu atölyelerinde kullanılan 16.412 adet makine ve teçhizat ihtiyaç dahilinde modernize edilecektir.
- 2.2: İşyurtlarında çalışan personele mesleki eğitim verilecektir.
- 2.3: 2023 yılı sonuna kadar işyurdu müdürlüğü personelinin kendi branşında özel sektörce düzenlenen fuar veya sergilere katılımı sağlanacaktır.
- 2.4: 2023 yılı sonuna kadar tüm işkollarında kamu ve özel sektörde faaliyet gösteren kurum, kuruluş ve kişiler ile işbirliği yapılmaya devam edilecektir.
- 2.5: 2023 yılı sonuna kadar işyurtlarında üretilen ürün ve hizmetlerle ilgili olarak CE, TS, ISO, HELAL, GİMDES sertifikaları gibi kalite belgelerinden en az birinin alınmasına devam edilecektir.
- 3.1: İşyurdu müdürlükleri, Başkanlığımızın yıllık program çerçevesinde düzenlediği sergi, fuar ve benzeri organizasyonlara katılacaktır.
- 3.2: İşyurdu müdürlüklerinde oluşturulan Tanıtım Pazarlama birimleri görev alanları çerçevesinde kamu ve özel sektör kuruluşlarına ziyaret gerçekleştireceklerdir.
- 3.3: Ulusal veya yerel yayın yapan görsel ve yazılı basın kuruluşlarınca Başkanlığımız ve işyurdu müdürlüklerinin faaliyetleri tanıtılacaktır.
- 3.4: İşyurtları Kurumu ve işyurdu müdürlüklerinin ürün kataloğu, tanıtım broşürleri ve filmleri ihtiyaca bağlı olarak güncellenecektir.

3. TEMEL PERFORMANS GÖSTERGELERİ

Tablo 1: Temel Performans Göstergeleri

Plan Dönemi Başlangıç Değeri (2017)*	Temel Performans Göstergeleri	Plan Dönemi Sonu Hedeflenen Değeri (2023)
0	PG1.1.2: İşyurdunda mesleki eğitim verilen hükümlü ve tutuklu sayısı	1.500
52.836*	PG1.2.1: İşyurdu müdürlüğünde yıllık çalıştırılan hükümlü ve tutuklu sayısı	55.500
180*	PG1.3.1: Başkanlığımız kayıtlarındaki işkollarının artış sayısı	185
74*	PG1.4.1: Toplam işbirliği sayısı	97
0	PG2.3.1: Katılım sağlanan fuar ve sergi sayısı	125
159*	PG2.4.1: İşbirliği yapılan kurum, kuruluş ve kişi sayısı	400
157*	PG2.5.2: İşyurdu müdürlüğünce alınan belge sayısı	40
433*	PG3.1.1: Başkanlığımızca düzenlenen sergi, fuar ve benzeri organizasyon sayısı	25
0	PG3.3.2: Görsel basında yer alan haber sayısı	50
0	PG3.3.4: Yazılı basında yer alan haber sayısı	250

* 2017 yılı sonuna kadar olan veriler dikkate alınmış olup, plan dönemi başlangıç değerine her ceza infaz kurumu işyurdu müdürlüğü rakamları ayrı ayrı konsolide edilerek ulaşılmıştır.

4. STRATEJİK PLAN HAZIRLIK SÜRECİ

İşyurtları Kurumu stratejik plan ekibi Tetkik Hakimi, Şube Müdürleri, Ar-Ge Uzmanlarından oluşan 12 personel ile 2017 yılında çalışmalara başlamıştır.

Çalışma ekibi, birim yöneticisinin başkanlığında yapılan ilk bilgilendirme toplantısı ile iş bölümü ve çalışma planını hazırlamıştır.

Stratejik plan hazırlama sürecinde, elde edilen veriler her hafta yapılan birim amirleri toplantısında, stratejik plan ekibince değerlendirilmiş olup, yapılan çalışmalar aylık olarak Başkanlık makamına sunulmuş ve görüşleri alınmıştır.

Stratejik plan çalışmaları kapsamında, 2017 yılı içerisinde:

Hükümlü ve tutukluların çalışmalarını, atölye ve tesislerin durumunu yerinde görmek, işyurdu yetkililerinin görüş ve önerilerini almak amacıyla işyurdu müdürlüklerine ziyaretler gerçekleştirilmiştir.

Kurumlar arasındaki işbirliğinin geliştirilmesi amacıyla TÜBİTAK ve HAVELSAN yetkilileriyle Ankara Açık Ceza İnfaz Kurumu yerleşkesinde toplantı yapılmıştır.

İşyurdu müdürlüklerimizde üretilen bazı gıda ürünleri için 'HELAL GIDA' sertifikası alınabilmesi adına Türk Standartları Enstitüsünde alanda uzman kişilerle toplantı yapılmıştır.

Doğa Koruma ve Milli Parklar Genel Müdürlüğüne bağlı 11 farklı bölge müdürlüğünün ihtiyacı olan tabiat parkı donatılarının üretimi için ilgili işyurdu müdürlükleri ile Başkanlığımız bünyesinde planlama toplantısı yapılmıştır.

İşyurtları atölye şeflerine 2017 yılında üretim, kalite ve yatırımlar konusunda Antalya'da eğitim ve değerlendirme semineri düzenlenmiştir.

İşyurdu müdürlükleri 2017 yılında muhasebe yetkililerine yönelik Antalya'da eğitim semineri düzenlenmiştir.

İşyurtları Ürün ve El Sanatları fuar personeline 2017 yılında işyurdunun anlamı ve tanıtımı, diksiyon, protokol, iletişim, pazarlama teknikleri, satış yöntemleri konulu Antalya’da eğitim seminerleri düzenlenmiştir. Personelin nitelik ve yetkinliğinin artırılması için eğitimlere devam edilecektir.

Devam eden projeler ve üretim planlamalarının değerlendirilmesi amacıyla ilgili işyurdu müdürlükleri ile toplantılar gerçekleştirilmiştir.

Hükümlü ve tutukluların işyurtlarında üretmiş oldukları ürünlerin tanıtımı ve pazarlanması amacıyla Antalya ilinde 51, İstanbul ilinde 61, İzmir ilinde 60, Yozgat ilinde 43, Denizli ilinde 56, Ankara ilinde 123, Gaziantep ilinde 60 işyurdu müdürlüğünün katılımıyla İşyurtları Ürün ve El Sanatları Fuarları gerçekleştirilmiştir. Söz konusu fuar organizasyonları çok sayıda ulusal ve yerel basın-yayın organlarında yer bulmuştur. Stratejik Plan dahilinde fuar organizasyonları düzenlenmeye devam edilecektir.

İşyurtları Kurumu ürün kataloğu ve tanıtım broşürleri ile tanıtım filmi güncellenmiştir.

İşyurdu faaliyetlerinin tanıtımı ve işyurdu ürünlerinin pazarlanması amacıyla :

- Milli Eğitim Bakanlığı
- Kara Kuvvetleri Komutanlığı
- Deniz Kuvvetleri Komutanlığı
- Jandarma Tedarik Komutanlığı
- Sahil Güvenlik Komutanlığı
- Merkez Bankası
- Yüksek Seçim Kurulu Başkanlığı
- Orman Genel Müdürlüğü
- Tapu ve Kadastro Genel Müdürlüğü

- Nüfus ve Vatandaşlık İşleri Genel Müdürlüğü
- Göç İdaresi Genel Müdürlüğü
- Kamu Hastaneler Birliği
- Milli Savunma Bakanlığı
- BOTAŞ
- Ankara Büyükşehir Belediye Başkanlığı
- İzmir Büyükşehir Belediye Başkanlığı
- Denizli Büyükşehir Belediye Başkanlığı
- Gaziantep Büyükşehir Belediye Başkanlığı
- Antalya Büyükşehir Belediye Başkanlığı
- Yozgat Belediye Başkanlığı
- Kadıköy Belediye Başkanlığı

gibi kamu kurum ve kuruluşlarına çalışma ziyaretinde bulunulmuş olup görüşmeler gerçekleştirilmiştir.

Bu çalışmalar kapsamında stratejik plan ekibi; işyurtlarının kuruluş aşamasından günümüze kadar olan gelişim ve faaliyetlerini değerlendirip, mevzuat, yasal yükümlülük, kurum organlarının görev ve yetkilerini göz önünde bulundurarak durum analizini, yukarıda bahsi geçen kişi, kurum ve kuruluşlardan alınıp derlenen görüş ve önerileri de dikkate alarak paydaş ve GZFT analizini yapmış, bu şekilde kurumun stratejik planda yer alan misyon ve vizyonunu gerçekleştirmeye hizmet edecek amaç ve hedeflerini belirlemiştir.

Stratejik plan ekibince hazırlanan 2019-2023 yılları stratejik plan taslağı İşyurtları Kurumu Yüksek Kuruluna arz edilerek uygun görüş alınmıştır.

5. DURUM ANALİZİ

A. KURUMSAL TARİHÇE

Bakanlığımız teşkilat tarihçesi çalışmalarından yararlanılarak kurumumuzun günümüze kadar gelişimi, kronolojik olarak aşağıda gösterilmiştir.

Bugün İşyurtları Kurumu adıyla faaliyetlerini sürdüren birimimiz, Cumhuriyet döneminde ilk olarak 14.06.1930 gün ve 1721 sayılı Hapishane ve Tevkifhanelerin Sureti İdaresi Hakkındaki Kanunla faaliyetine başlamış, bu Kanun'un 3 üncü maddesinde belirtilen “Adliye vekaletince gösterilecek lüzum üzerine hapishanelerde işyurtları tesisi için hükümetçe bütçeye lüzumu kadar tahsisat konulur.” ibaresiyle işyurtlarının temelleri atılmıştır.

13.01.1943 gün ve 4358 sayılı Ceza ve Tevkifevleri Umum Müdürlüğünün Teşkilat ve Vazifeleri Hakkındaki Kanun ile iş esası üzerine kurulmuş bulunan ve kurulacak olan cezaevlerinin hükmi şahsiyeti haiz oldukları belirlenmiş, bu tür cezaevlerinin çalıştıkları inşaat, sanayi, ziraat vb. işkollarında rahatça üretim yapabilmelerini teminen çeşitli istisna ve muafiyetler getirilmiştir.

Hükümlülerin ıslahı ve topluma yeniden kazandırılmaları yönünde uygulanan yöntemlerin başında gelen iş ve çalışmanın temini için tesis olunan işyurtlarının; yönetim, işletme ve muhasebe şeklinin belli kurallara bağlanması, hesap ve işlemlerin belli esaslar içinde yürütülmesi bakımından ilk olarak “Mütedavil Sermaye ile Çalışan İş Esası Alım ve Satım Usullerine ait Talimatname” hazırlanarak 1951 yılında yürürlüğe konulmuştur. Bu talimatname, 4358 sayılı Ceza ve Tevkifevleri Umum Müdürlüğünün Teşkilat ve Vazifeleri Hakkındaki Kanun'un 9 uncu maddesinde belirtilen “Hükmi şahsiyeti haiz olan cezaevleriyle, ıslahevlerinin ve işyurtlarının mütedavil sermayesine ait hesap usulleri, Adliye ve Maliye Vekilliklerince müştereken tespit olunur” hükmüne istinaden hazırlanmıştır. Kısaca “Hesap Talimatnamesi” olarak anılan bu talimatnamenin yürürlüğe girmesiyle işyurtlarının tâbi olduğu hesap usulleri ve işlemleriyle ilgili günümüzde kullanılan usul ve yöntemlerin temelleri atılmıştır.

Aradan geçen zaman içinde muhtelif tarihlerde yukarıda belirtilen talimatnamenin bazı maddelerinde değişiklikler yapılarak uygulamaya devam edilmiş, 1980 yılında geniş kapsamlı değişiklikler yapılarak ismi, “Ceza İnfaz Kurumları İşyurtları Döner Sermaye Yönetmeliği” olarak değiştirilen mevzuat kapsamında faaliyetlerini Döner Sermaye Saymanlığı adı altında yürütmüştür.

10.09.1993 tarih ve 524 sayılı Kanun Hükmünde Kararnameyle İşletmeler ve İşyurtları Genel Müdürlüğü olarak kurulan ve faaliyetini yürüten birimimiz, bu Kanun Hükmünde Kararnamenin dayanağı yetki kanununun, Anayasa Mahkemesinin 29.07.1994 tarih ve 22005 sayılı Resmi Gazete’de yayımlanan kararı ile iptal edilmesi sonucu feshedilmiş, yeniden Döner Sermaye Saymanlığı adı altında görevini sürdürmüştür.

06.08.1997 gün ve 4301 sayılı Ceza İnfaz Kurumları ile Tutukevleri İşyurtları Kurumunun Kuruluş ve İdaresine İlişkin Kanun ile Adalet Bakanlığının bağlı bir kuruluşu olarak İşyurtları Kurumu oluşturulmuştur. Bu Kanun ile İşyurtları Kurumunun organları olan Yüksek Kurul, Daire Başkanlığı ve işyurtlarının kuruluşu, teşkilatı, idaresi ve çalışma esasları belirlenmiştir. Kurum, özel kanunla düzenlenmiş, tüzel kişiliği haiz, özel bütçeli bir kamu idaresi olarak yapılandırılmıştır.

09.07.2018 tarihli ve 30473 sayılı Resmi Gazetede (3. Mükerrer) yayımlanan 703 sayılı Anayasada yapılan değişiklik ve uyum sağlanması amacıyla bazı kanun ve Kanun hükmünde kararnamelerde değişiklik yapılması hakkında Kanun Hükmünde Kararnamesinin 64. md. ile 4301 sayılı Ceza İnfaz Kurumları ile Tutukevleri İşyurtları Kurumunun Kuruluş ve İdaresine İlişkin Kanununda bazı düzenlemeler getirilmiş, Kanunun adı da 4301 sayılı Ceza İnfaz Kurumları ile Tutukevleri İşyurtları Kurumuna İlişkin Bazı Mali Hükümlerin Düzenlenmesi Hakkında Kanun şeklinde değiştirilmiştir.

15.07.2018 tarihli ve 30479 sayılı Resmi Gazetede yayımlanan Bakanlıklara Bağlı, İlgili, İlişkili Kurum ve Kuruluşlar ile Diğer Kurum ve Kuruluşların Teşkilatı Hakkında 4 nolu Cumhurbaşkanlığı Kararnamesi ile yeniden düzenlenmiştir.

B. UYGULANMAKTA OLAN STRATEJİK PLANIN DEĞERLENDİRİLMESİ

Kurumumuz her geçen gün artan talebe cevap verebilmek için ceza infaz kurumları işyurdu müdürlüklerindeki üretim kapasitelerinin artırımı çalışmalarına devam etmektedir.

Halihazırda uygulanmakta olan 2014-2018 yıllarını kapsayacak şekilde hazırlanan Stratejik Planımızda yer alan hedeflerimizin değerlendirilmesini yaptığımızda;

Kurumumuzun personel ihtiyacı Adalet Bakanlığı Ceza ve Tevkifevleri Genel Müdürlüğü ve Personel Genel Müdürlüğü tarafından karşılandığından, yeni alınacak teknik personel konusunda hedefimizde istenilen seviyeye ulaşamamıştır.

Kurumumuz personeli ile hükümlü ve tutukluyla her yıl mesleki eğitim düzenlenmiş, stratejik planda belirtilen oranların üzerinde bir katılım gerçekleşmiştir.

Yurt içinde düzenlenen sergi, fuar ve benzeri organizasyonlara işyurdu müdürlüklerinin katılımı

sağlanmış, bu katılımlar neticesinde personelin bilgi, beceri ve tecrübesi artmış, yine bu organizasyonlar nedeniyle işyurdu müdürlükleri gerek yazılı gerekse görsel basında geniş yer almıştır. Bu sayede işyurdu faaliyetlerinin tanıtımına katkı sağlanmıştır.

Bunun yanı sıra, özel sektör ile kamu kurum ve kuruluşlarına ziyaretler gerçekleştirilmiş, bunun neticesinde işbirlikleri yapılmıştır.

İstenilen seviyede gerçekleşmemekle birlikte, İşyurdu müdürlüklerinde Ar-Ge ile Tanıtım ve Pazarlama birimi oluşturulmuş, 2018 yılı sonuna kadar tamamlanacağı öngörülmektedir.

Sigorta primi ödenerek tam zamanlı çalıştırılan hükümlü sayısı 2018 yılı sonu itibarıyla yaklaşık 54.000'e ulaşmıştır. Hedeflenen miktarın üzerinde gerçekleştirme sağlanmıştır.

Stratejik planımızın sistematik olarak takip edilmesi ve raporlanması Bütçe bürosu koordinasyonunda merkez teşkilatının tüm büroları ile işyurdu müdürlükleri tarafından yerine getirilecektir.

Stratejik planda ortaya konulan amaç ve hedeflere ne ölçüde ulaşıldığını tespit için yıllık olarak raporlama yapılacaktır.

Bu raporlama stratejik plan ekibi tarafından değerlendirilerek, gerekli görüldüğünde stratejik planda değişiklikler yapılacaktır.

C. MEVZUAT ANALİZİ

Ceza infaz kurumlarında hükümlü ve tutukluların meslek ve sanatlarının korunup geliştirilmesi veya bir meslek ve sanat öğrenmelerinin sağlanması amacıyla kurulan İşyurtları Kurumu mevzuatı aşağıda sıralanmıştır:

- 30.06.1934 tarihli ve 2747 sayılı Resmî Gazete'de yayınlanan 2548 sayılı Cezaevleri ve Mahkeme Binaları İnşası Karşılığı Olarak Alınacak Harçlar ve Mahkumlara Ödettirilecek Yiyecek Bedelleri Hakkında Kanun,

- 09.08.1997 tarihli ve 23075 sayılı Resmî Gazete'de yayımlanan 4301 sayılı Ceza İnfaz Kurumları İle Tutukevleri İşyurtları Kurumuna İlişkin Bazı Mali Hükümlerin Düzenlenmesi Hakkında Kanun,

- 29.12.2004 tarihli ve 25685 sayılı Resmî Gazete'de yayımlanan 5275 sayılı Ceza ve Güvenlik Tedbirlerinin İnfazı Hakkında Kanun,

-15.07.2018 tarihli ve 30479 sayılı Resmi Gazetede yayımlanan Bakanlıklara Bağlı, İlgili, İlişkili Kurum ve Kuruluşlar ile Diğer Kurum ve Kuruluşların Teşkilatı Hakkında 4 nolu Cumhurbaşkanlığı Kararnamesi.

- 06.04.2006 tarihli ve 26131 sayılı Resmî Gazete’de yayımlanan Ceza İnfaz Kurumlarının Yönetimi ile Ceza ve Güvenlik Tedbirlerinin İnfazı Hakkında Tüzük,
- 27.12.2005 tarihli ve 26036 sayılı Resmî Gazete’de yayımlanan Ceza İnfaz Kurumları İle Tutukevleri İşyurtları Kurumu ve İşyurtlarının İdare ve İhale Yönetmeliği,
- Merkezi Yönetim Muhasebe Yönetmeliği, (Merkezi Yönetim içerisinde yer alan bütün kamu kurumlarını kapsamaktadır. Kurumumuz 5018 sayılı Kanunun II sayılı cetvelinde yer alan özel bütçeli bir kurum olması nedeniyle, bu yönetmelik kapsamına girmektedir. Merkezi Yönetim Muhasebe Uygulama Yönetmeliğinin yürürlüğe girmesiyle Merkezi Yönetim kapsamındaki bütün kamu kurumlarının daha önceki muhasebe yönetmelikleri yürürlükten kalkmıştır.)
- 14.06.2018 tarihli ve 30451 sayılı Resmi Gazetede yayımlanan İşyurtları Ortak Üretim ve İşbirliği Programının Usul ve Esaslarına Dair Yönetmelik,
- 01.11.2018 tarihli ve 30582 sayılı Resmi Gazetede yayımlanan Ceza İnfaz Kurumları ile Tutukevleri İşyurtları Kurumu Konsinye Satış İşlemlerine Dair Yönetmelik,
- 14.01.2010 tarih ve 137/3 sayılı İşyurtları Kurumu Mevzuatı Uygulamaları Hakkındaki Genelge,
- 27.04.2007 tarihli İşyurtları Kurumu ve İşyurtlarında Kullanılan Maliyet Hesapları ile Tutulacak Defter ve Belgelerin Düzenlenmesine Dair Yönerge.

Tablo 2: Mevzuat Analizi

Yasal Yükümlülük	Dayanak	Tespitler	İhtiyaçlar
1-Bu Bölümün amacı, hükümlü ve tutukluların meslek ve sanatlarının korunup geliştirilmesi veya bir meslek ve sanat öğrenmeleri amacıyla yönelik çalışmalarını sağlamak üzere; işyurtları açmak ve bunların bütün mali ve idari işlerini bir merkezden düzenlemek ve yönetmek amacıyla Adalet Bakanlığına bağlı ve özel bütçeli Ceza İnfaz Kurumları ile Tutukevleri İşyurtları Kurumunun kuruluşuna, teşkilat, görev ve yetkilerine ilişkin esasları düzenlemektir.	*Bakanlıklara Bağlı, İlgili Kurum ve Kuruluşlar ile Diğer Kurum ve Kuruluşların Teşkilatı Hakkında 4 nolu Cumhurbaşkanlığı Kararnamesi (Md.74)	*İşyurtları Kurumunun bütçe büyüklüğünde incelendiğinde, Kurumun, etkin, etkili, verimli ve kontrol edilebilir bir yapıya kavuşturulması gerekliliği ortadadır. Teşkilat yapısı ile birlikte personel yapısında da düzenleme yapılması önem arz etmektedir. *Ceza infaz kurumu işyurdu müdürlüklerinin denetimi, Sayıştay Başkanlığı, Adalet Müfettişleri ve Kontrolörler Kurulu Başkanlığı tarafından yerine getirilmektedir.	*İşyurtları Kurumunun merkez teşkilatında kadrolu personelle ihtiyaç duyulmakta olup, Kurumun teşkilat yapısı ile ilgili çalışma yürütülmesi *Ceza infaz kurumu işyurdu müdürlüklerinin denetimi, Sayıştay Başkanlığı, Adalet Müfettişleri ve Kontrolörler Kurulu Başkanlığı ek olarak Kurumumuz kadrosunda bulunacak bir kontrol biriminin oluşturulması.
2-İşyurtları, ceza infaz kurumları ile tutukevleri bünyesinde aşağıda belirtilen amaçları gerçekleştirmek amacıyla oluşturulan tesis, atölye ve benzeri ünitelerdir: a)Hükümlü ve tutukluların meslek ve sanatlarını koruyup geliştirmek. b)Hükümlü ve tutuklulara bir meslek ve sanat öğretmek. c)Ünitelerde üretilen ekonomik değerleri pazarlamak.	*Bakanlıklara Bağlı, İlgili Kurum ve Kuruluşlar ile Diğer Kurum ve Kuruluşların Teşkilatı Hakkında 4 nolu Cumhurbaşkanlığı Kararnamesi (Md.79)	*Hükümlü ve tutuklu meslek ve sanatlarını geliştirmeleri için düzenlenen eğitimlere katılmak istememektedirler. *Eğitimi verecek yeterli donanımına sahip eğiticinin personel içinden temin edilememektedir. *İşyurdu müdürlüklerinde uygulama farklılıkları bulunmaktadır. * İşyurdu müdürlüklerinin ürettiği ürünlerde standardizasyon problemi bulunmaktadır. *İşyurdu müdürlüklerinde kurulan Tanıtım Pazarlama birimi personelinin tecrübe ve bilgi eksikliği bulunmaktadır.	*Eğiticilerin Halk Eğitim Merkezleri, İŞKUR gibi kurum ve kuruluşlar ile işbirliği yapılarak temin edilmesi. *Mesleki eğitim konusunda kamu ve özel sektör kuruluşlarıyla işbirliği yapılması *İşyurdu müdürlüklerindeki farklı uygulamaların tespit edilmeli ve bu farklılıklar giderilmeli. *Üretilen ürünlere standardizasyon getirilmesi. *İşyurdu müdürlüklerinde kurulan Tanıtım Pazarlama birimi personeline eğitim verilerek bilgi eksikliğini giderilmesi.

D. ÜST POLİTİKA BELGELERİ ANALİZİ

Tablo 3: Üst Politika Belgeleri Analizi

Üst Politika Belgesi	İlgili Bölüm/Referans	Verilen Görev/İhtiyaçlar
On Birinci Kalkınma Planı	<p>2.2.3.1. Kamu Yatırım Politikaları Amaç 429. Kamu sabit sermaye yatırımlarına ilişkin kaynakların artırılması, yatırım programının rasyonelleştirilmesi, ayrılan kaynakların başta öncelikli sektörler ve gelişme alanları için belirlenmiş hedeflere tahsisli olmak üzere etkin şekilde ve sonuç odaklı kullanılması, KÖİ uygulamalarının makroekonomik politikalarla uyumunun sağlanması temel amaçtır.</p> <p>2.3.1. Eğitim Amaç 547. Tüm bireylerin kapsayıcı ve nitelikli bir eğitime ve hayat boyu öğrenme imkânlarına erişimi sağlanarak düşünme, algılama ve problem çözme yeteneği gelişmiş, özgüven ve sorumluluk duygusu ile girişimcilik ve yenilikçilik özelliklerine sahip, demokratik değerleri ve milli kültürü özümsemiş, paylaşıma ve iletişime açık, sanat ve estetik duyguları güçlü, teknoloji kullanımına yatkın, üretken ve mutlu birey yetiştirmek temel amaçtır.</p> <p>2.3.2. İstihdam ve Çalışma Hayatı Amaç 564. Toplumun tüm kesimlerine insana yarışır iş fırsatlarının sunulması ile başta kadın ve gençler olmak üzere özel politika gerektiren grupların istihdamının artırılması temel amaçtır.</p> <p>Politika ve Tedbirler 332. Öncelikli sektörlerde mevcut işgücünün niteliği artırılabilecek, bu sektörlerde çalışabilir nitelikte insan kaynağı yetiştirilmesine öncelik verilecektir. 332.1. Öncelikli sektörlerde çalışan işgücünün mesleki yeterlilik belgesi alması desteklenecektir. 332.2. Öncelikli sektörlerde mevcut çalışanların becerilerinin geliştirilmesine yönelik STK'lar tarafından organize edilen sertifikalı eğitim programları desteklenecektir. 430.4. Eğitim sektörüne yapılan yatırımların dağılımı itibarıyla teklî eğitime geçilmesi, okul öncesi eğitimin yaygınlaştırılması için yapılan yatırımlar önemli bir yer tutarken, mesleki ve teknik eğitim atölyelerinin modernizasyonu, tasarım ve beceri atölyelerinin kurulması ve eğitimin her kademesinde niteliğin artırılması öne çıkan diğer alanlar olacaktır. 432.3. KÖİ uygulamalarında, kamunun üstlendiği yükümlülükler ve bütçe dengeleri dikkate alınacak, projeler kamu ve özel kesim arasındaki risk paylaşımı en uygun olacak şekilde yürütülecektir. 536. Sürdürülebilir kalkınma ve kapsayıcı büyüme; istikrarlı bir ekonomiyi hedefleyen etkin ekonomi politikaları ile huzurlu bir topluma yönelik sosyal politikaların bir arada ve koordinasyonlu bir şekilde yürütülmesi yoluyla mümkündür. Plan dönemi kalkınma perspektifi özel politika gerektiren çocuklar, gençler, kadınlar, engelliler, yaşlılar gibi toplumun tüm kesimlerini kapsayıcı bir yaklaşımla hazırlanmıştır. 539. İşgücü piyasasına girme ve kalmada özellikle gençlerin, kadınların ve engellilerin yaşadıkları sorunlara çözümlerin geliştirildiği Plan döneminde; işgücü piyasasında yaşanan dijital dönüşüm ve teknolojik gelişmelerin neden olduğu önemli değişimleri dikkate alan, toplumun tüm kesimlerine insana yarışır iş fırsatlarının sunulmasına yönelik politikalar uygulanacaktır. 542. Güçlü toplumun inşası kadınların güçlenmesiyle mümkün olacaktır. Bu bağlamda, kız çocuklarının ve kadınların eğitim ve öğrenime erişimi ile sosyal ve ekonomik hayata katılımının artırılması, kaynaklara erişiminin kolaylaştırılması, kadının toplum içindeki statüsünün geliştirilmesi için farkındalığın artırılmasına yönelik çalışmalar yapılacaktır. 569. Özel politika gerektiren grupların işgücüne ve istihdama katılmaları artırılabilecektir. 570. Kadınların işgücü piyasasına katılmalarını kolaylaştırıcı ve istihdamlarını artırıcı uygulamalar geliştirilecektir. 571. Gençlerin işgücü piyasasına aktif katılmaları desteklenecek ve istihdam edilmeleri kolaylaştırılacaktır. 573.1. Gençlerin, kadınların ve sosyal yardım alanların işgücü piyasasına katılımını sağlamaya yönelik hedef grup, sektör, bölge odaklı aktif işgücü programlarının uygulanması ve kursiyerler ile katılımcıların programlar sonrasında istihdam edilmelerini kolaylaştırmaya yönelik beceriler kazanmalarını sağlayacaktır.</p>	<p>*Hükümlü ve tutukuların çağdaş koşullarda üretime katılmalarını sağlayarak topluma yeniden kazandırılması, *Ar-ge biriminin etkinliğinin artırılması, *Kadın istihdamının artırılması,</p>
Yargı Reformu Stratejisi	<p>Hedef 7.6.d Hükümlü ve tutukular için öngörülen meslek edinime programları geliştirilecek, hükümlülerin tahliye sonrası yeniden suç işlemlerinin engellenmesi amacıyla topluma uyum süreçlerine yönelik önlemler artırılabilecektir</p>	

E. FAALİYET ALANLARI İLE ÜRÜN VE HİZMETLER

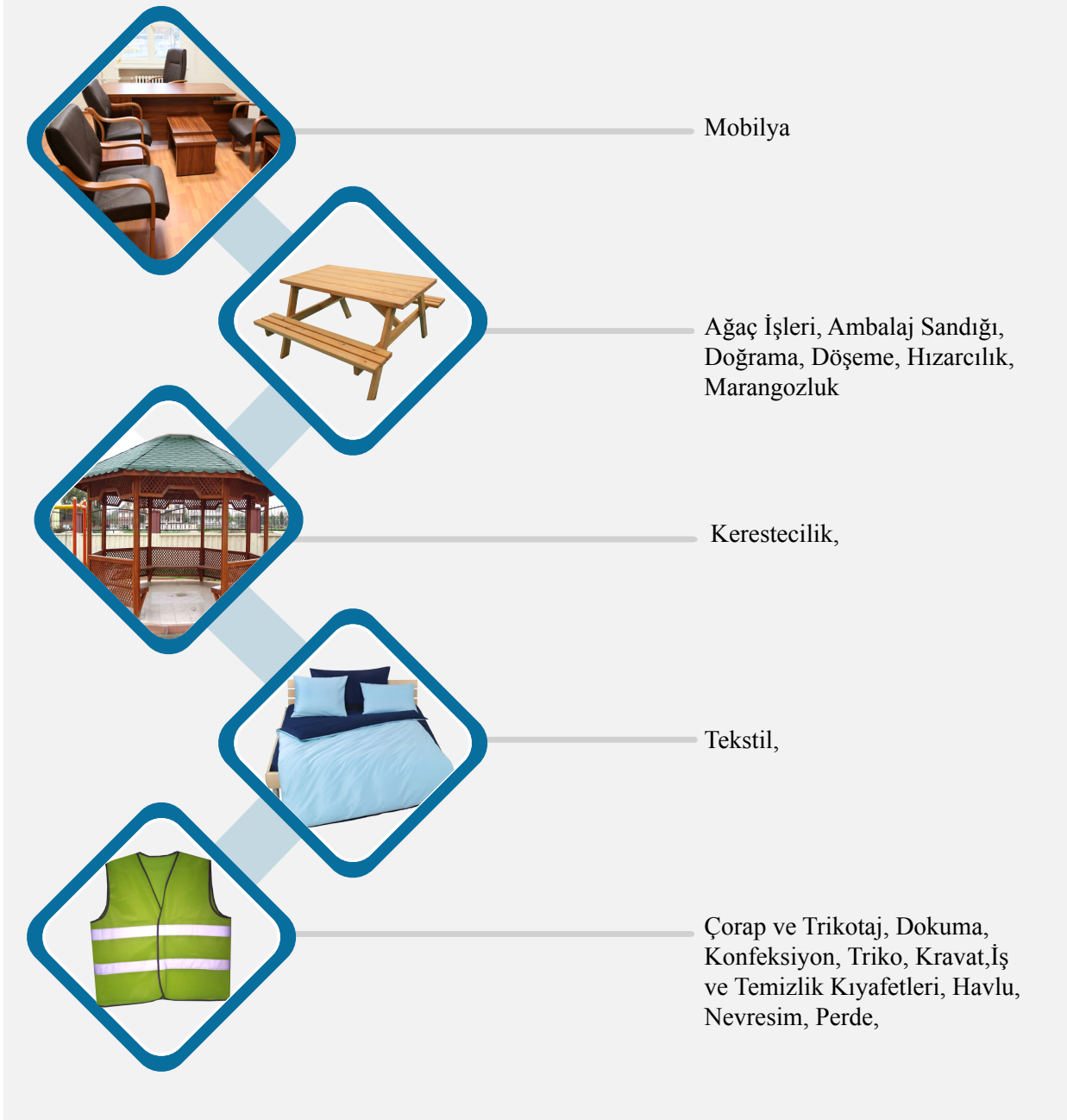
Tablo 4: Faaliyet Alanı - Ürün / Hizmet Listesi

	Ürün / Hizmetler
A- Endüstri Ürünleri	1- Mobilya 2- Ağaç İşleri, Ambalaj Sandığı, Doğrama, Döşeme, Hızarcılık, Marangozluk 3- Kerestecilik 4- Tekstil 5- Çorap ve Trikotaj, Dokuma, Konfeksiyon, Triko, Kravat, İş ve Temizlik Kıyafetleri, Havlu, Nevresim, Perde 6- Deri Cüzdan, Çanta, Kemer, Ayakkabı 7- Yatak, Yastık, Yorgan 8- Toner-Kartuş, Dolum, Yazıcı Tamiri 9- Tabela-Serigrafi 10- Sabun-Deterjan 11- Led Lamba 12- PVC Doğrama 13- Alüminyum Doğrama 14- Parke Taşı-Beton Direk 15- Demir Ürünleri 16- Kompakt Arşiv Sistemleri 17- Unlu Mamuller, Fırıncılık, Pasta, Poğaç, Simit, Mantı, Tatlı Ürünleri 18- Matbaa ve Cilt 19- Karton Bardak 20- Teneke
B- Elişi Ürünleri	1- Dokuma Battaniye, Halı, Kilim 2- Çini-Seramik 3- Gümüş İşleme, Telkari, Markazit 4- Hediyelik Eşya 5- Tablo-Resim 6- Ebru, Ebru Tablo, Ebru Kravat 7- Müzik Aletleri Yapımı 8- Ahşap İşleme 9- Bakır İşleme 10- Takı Tasarım 11- Sedef Kakma 12- Bakır Dövme 13- Oltu Taşı 14- Cam Süsleme 15- Mermer İşleme 16- Süs Kabağı İşlemeciliği 17- Yapay Çiçek 18- Yarı Kıymetli Taş İşlemeciliği 19- Hamak, Ağ Örne 20- Ahşap Oyuncak
C-İnşaat ve Onarım İşleri	1- Kaba İnşaat İşçilikleri (demir, kalıp... vs işçilikleri) 2- İnce İnşaat İşçilikleri (boya, fayans, sıva... vs işçilikleri)

D-Tarım ve Hayvancılık Ürünleri	<p>1- Besicilik; Arıcılık, Büyükbaş Hayvan Besiciliği, İpek Böcekçiliği, Küçükbaş Hayvan Besiciliği, Kümes Hayvan Besiciliği, Manda Besiciliği, Alabalık Besiciliği</p> <p>2- Süt ve Süt Ürünleri; Ayran, Peynir, Tereyağı, Yoğurt, Süt, Kefir, Kaşar</p> <p>3- Yumurta</p> <p>4- Fidencilik</p> <p>5- Sebze ve Meyveler; Mantar, Meyve, Narenciye, Pirinç, Sebze</p> <p>6- Sera ve Canlı Çiçek</p> <p>7- Tahıl ve Yem Bitkileri</p> <p>8- Et ve Et Ürünleri; Kırmızı Et, Beyaz Et, Kavurma, Sucuk, Köfte</p> <p>9- Endüstriyel Ziraat; Zeytin, Zeytin Yağı, Ayçiçeği, Şeker Pancarı</p> <p>10- Kuruyemişler; Kabuklu ve Kabuksuz Kuruyemişler, kuru ve Yaş Gıda Paketleme</p>
E-Uygulamalı Sosyal Tesis İşletmeciliği	<p>1- Konya Hakimevi</p> <p>2- Gökçeada Eğitim ve Dinlenme Tesisleri</p> <p>3- Kızılcahamam Hakimevi</p> <p>4- İzmir Karşıyaka Hakimevi</p> <p>5- İzmir Bayraklı sosyal Tesisleri</p> <p>6- Adaletevi Sosyal Tesis İşletmeciliği</p> <p>7- Dalaman Sosyal Tesisleri</p> <p>8- Bursa Hakimevi</p> <p>9- Adana Göltepe Sosyal Tesisleri</p> <p>10- Silivri Açık Ceza İnfaz Kurumu Sosyal Tesis İşletmeciliği</p> <p>11- Maltepe Açık Ceza İnfaz Kurumu Sosyal Tesis İşletmeciliği</p> <p>12- Amasra Adliye Misafirhanesi</p> <p>13- Ankara Şaşmaz Uygulamalı Sosyal Tesis İşletmeciliği</p> <p>14- Kırşehir Açık Ceza İnfaz Kurumu Sosyal Tesis İşletmeciliği</p> <p>15- Bozüyük Açık Ceza İnfaz Kurumu Zeki Bayrak Uygulamalı Sosyal Tesis İşletmeciliği</p> <p>16- Eskişehir Şehit İsmail Daler Sosyal Tesisleri</p> <p>17- Gaziantep Açık Ceza İnfaz Kurumu Sosyal Tesisleri</p>
F-Hizmet Sektörü	<p>1-Halı Saha İşletmeciliği,</p> <p>2-Halı Yıkama,</p> <p>3-Keşif Aracı,</p> <p>4-Oto Bakım Onarım,</p> <p>5-Oto Yıkama,</p> <p>6-Otopark İşletmeciliği,</p> <p>7-Temizlik İşleri,</p> <p>8-Yediemin Deposu,</p> <p>9-Fotokopi,</p> <p>10-Fotoğraf Atölyesi,</p> <p>11-Nakliye,</p> <p>12-Hamaliye,</p> <p>13-Kuaför,</p> <p>14-Kesimhane,</p> <p>15-Kantar,</p> <p>16-Özel Sektör İşbirliği</p> <p>17-Kamu Kurum ve Kuruluşları İşbirliği</p> <p>18-Çamaşır Yıkama ve Kurutma</p> <p>19-Kuru Temizleme</p> <p>20-Teknik Ofis</p> <p>21-Fuar ve Organizasyon Hizmetleri</p> <p>22-Haşere İlaçlama Hizmetleri</p>

E. FAALİYET ALANLARI İLE ÜRÜN VE HİZMETLER

E.1. ENDÜSTRİ ÜRÜNLERİ



E.1. ENDÜSTRİ ÜRÜNLERİ

Deri Cüzdan, Çanta, Kemer,
Ayakkabı



Yatak, Yastık, Yorgan,



Toner-Kartuş Dolum, Yazıcı
Tamiri,



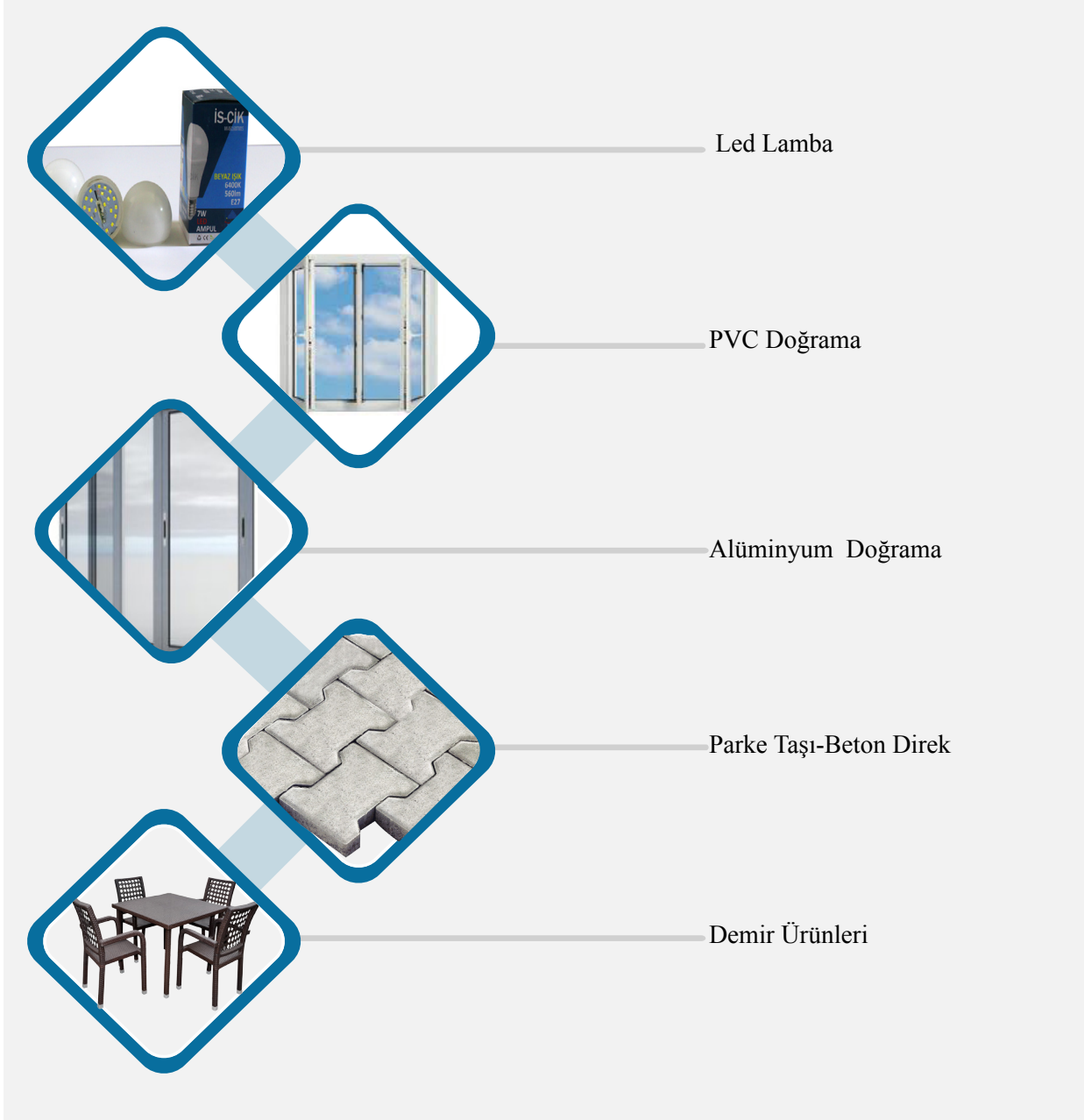
Tabela-Serigrafi,



Sabun-Deterjan

E. FAALİYET ALANLARI İLE ÜRÜN VE HİZMETLER

E.1. ENDÜSTRİ ÜRÜNLERİ



E.1. ENDÜSTRİ ÜRÜNLERİ

Kompakt Arşiv Sistemleri,

Unlu Mamuller, Fırıncılık,
Pasta, Poğaç, Simit, Manti,
Tatlı Ürünleri

Matbaa ve Cilt



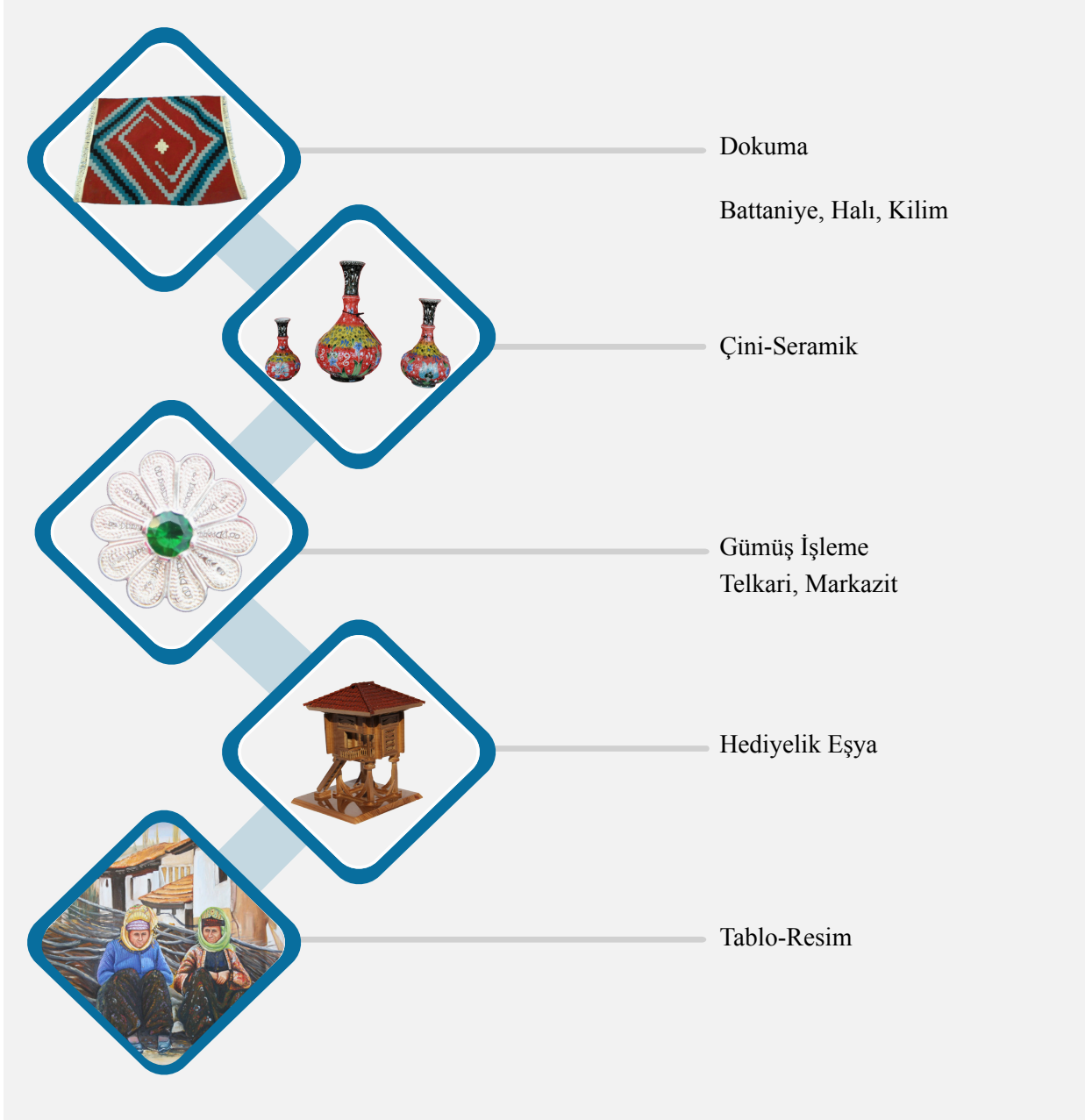
Karton Bardak



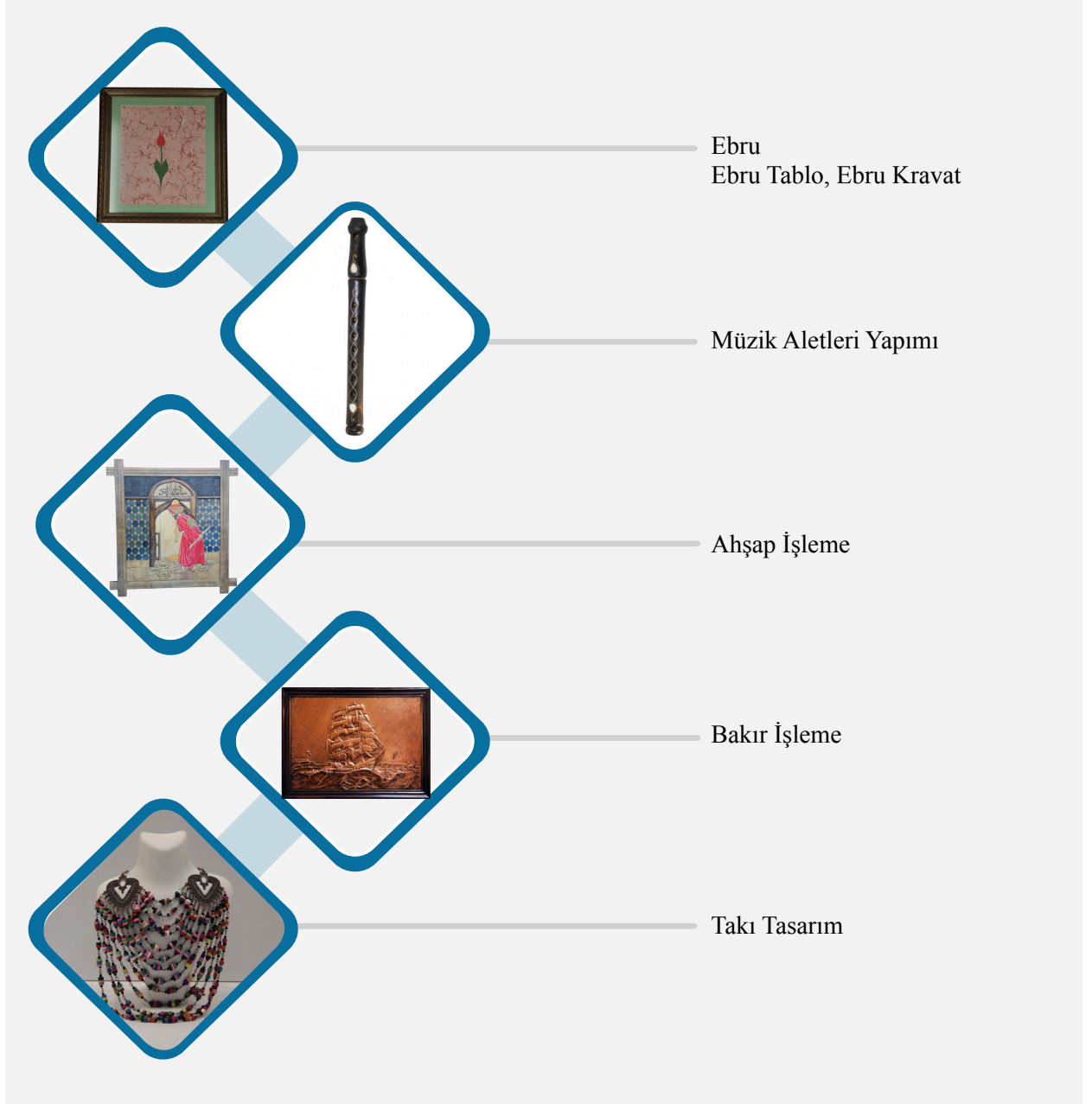
Teneke

E. FAALİYET ALANLARI İLE ÜRÜN VE HİZMETLER

E.2. ELİŞİ ÜRÜNLERİ

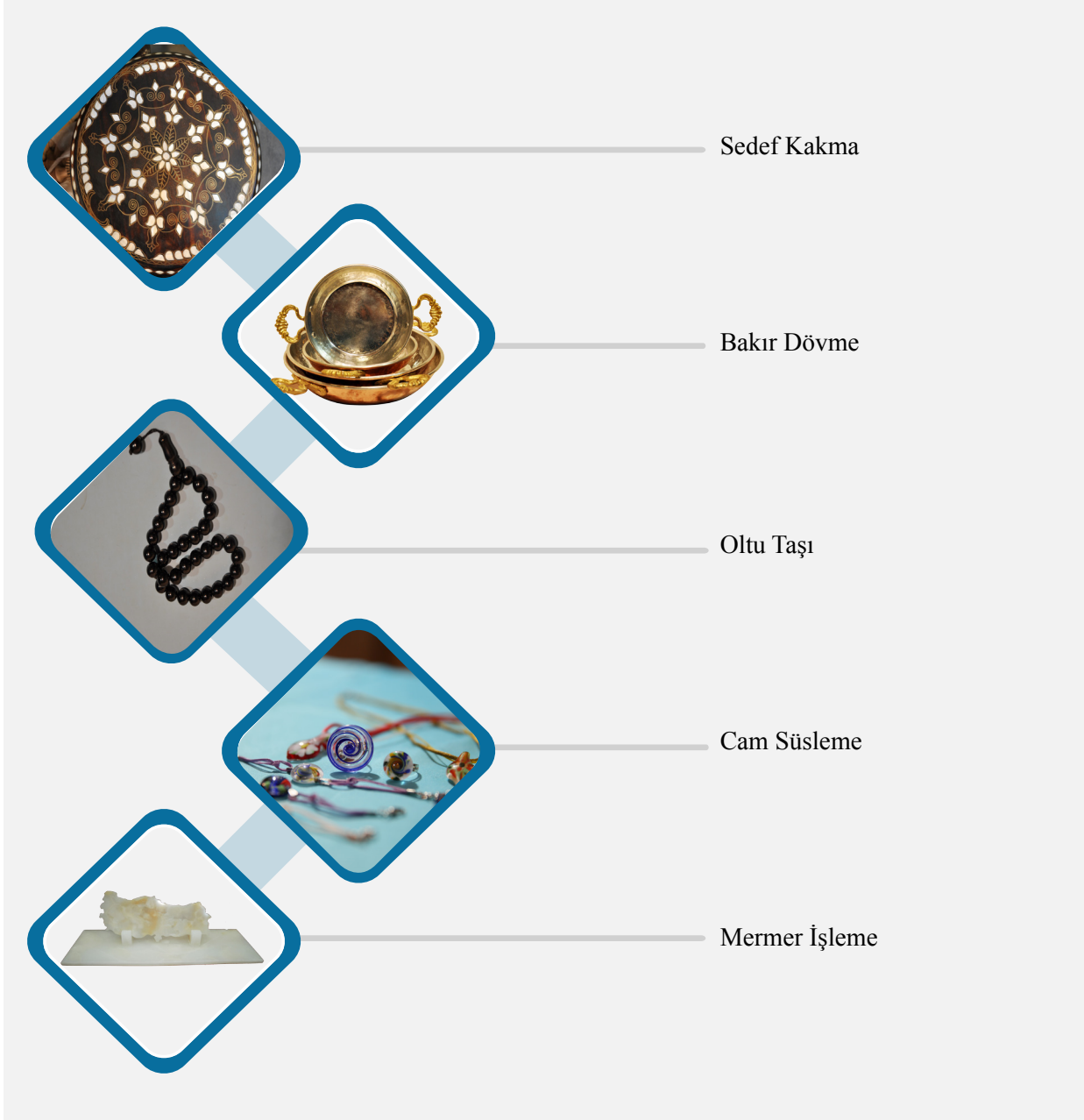


E.2.ELİŞİ ÜRÜNLERİ



E. FAALİYET ALANLARI İLE ÜRÜN VE HİZMETLER

E.2. ELİŞİ ÜRÜNLERİ



E.2.ELİŞİ ÜRÜNLERİ



Süs Kabağı İşlemciliği



Yapay Çiçek



Yarı Kıymetli Taş İşlemciliği



Hamak, Ağ Örne



Ahşap Oyuncak

E. FAALİYET ALANLARI İLE ÜRÜN VE HİZMETLER

E.3.İNŞAAT VE ONARIM İŞLERİ

- Kaba inşaat işçilikleri (demir, kalıp ... vs işçilikleri)

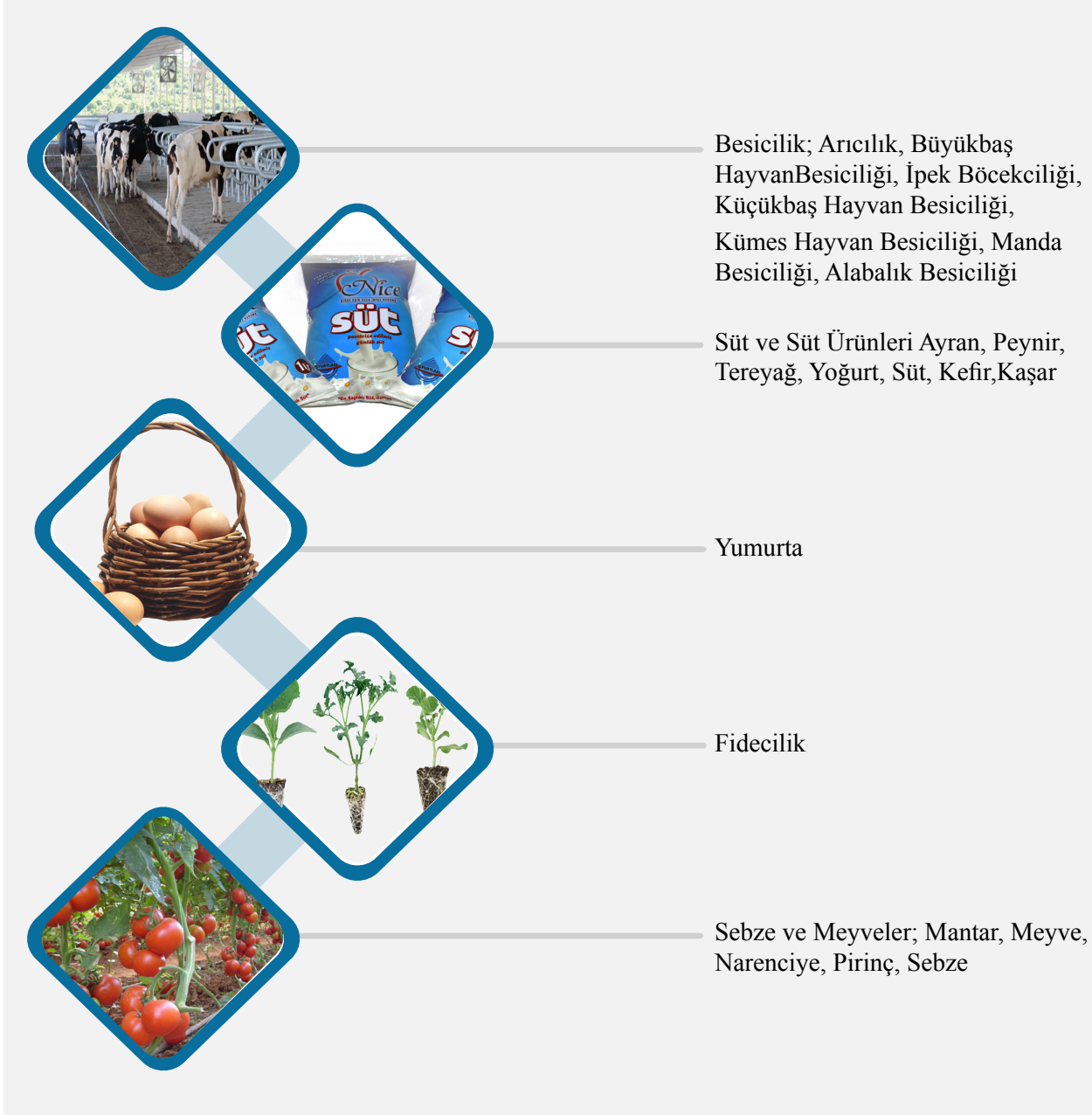


- İnce inşaat işçilikleri (boya, fayans, sıva... vs işçilikleri)



E. FAALİYET ALANLARI İLE ÜRÜN VE HİZMETLER

E.4.TARIM VE HAYVANCILIK ÜRÜNLERİ



E.4.TARIM VE HAYVANCILIK ÜRÜNLERİ



Sera ve Canlı Çiçek



Tahıl ve Yem Bitkileri



Et ve Et Ürünleri; Kırmızı Et, Beyaz Et, Kavurma, Sucuk, Köfte



Endüstriyel Ziraat; Zeytin, Zeytin Yağı, Ayçiçeği, Şeker Pancarı



Kuruyemişler; Kabuklu ve Kabuksuz Kuruyemişler, Kuru ve Yaş Gıda Paketleme

E. FAALİYET ALANLARI İLE ÜRÜN VE HİZMETLER

E.5.UYGULAMALI SOSYAL TESİS İŞLETMECİLİĞİ

Konaklama ve Restoran



Konya Hakimevi



Gökçeada Eğitim ve Dinlenme Tesisleri



Kızılcahamam Hakimevi



İzmir Karşıyaka Hakimevi

Konaklama ve Restoran



İzmir Bayraklı Sosyal Tesisleri



Adaletevi Sosyal Tesis İşletmeciliği



Dalaman Sosyal Tesisleri



Bursa Hakimevi



Adana Göltepe Sosyal Tesisleri

E. FAALİYET ALANLARI İLE ÜRÜN VE HİZMETLER

E.5.UYGULAMALI SOSYAL TESİS İŞLETMECİLİĞİ

Konaklama



Silivri Açık Ceza İnfaz Kurumu
Sosyal Tesis İşletmeciliği



Maltepe Açık Ceza İnfaz Kurumu
Sosyal Tesis İşletmeciliği



Amasra Adliye Misafirhanesi

Restoran



E. FAALİYET ALANLARI İLE ÜRÜN VE HİZMETLER

E.6. HİZMET SEKTÖRÜ



Hali Saha İşletmeciliği



Halı Yıkama



Keşif Aracı



Oto Bakım Onarım

E.6. HİZMET SEKTÖRÜ



Oto Yıkama



Otopark İşletmeciliği



Temizlik işleri



Yedimin Deposu

E.6. HİZMET SEKTÖRÜ



Fotokopi



Fotoğraf Atölyesi



Nakliye



Hamaliye

E.6. HİZMET SEKTÖRÜ



Kuaför



Kesimhane



Kantar



Özel Sektör İşbirliği

E.6. HİZMET SEKTÖRÜ



Kamu Kurum ve Kuruluşları
İşbirliği



Çamaşır Yıkama ve Kurutma



Kuru Temizleme



Teknik Ofis

E.6. HİZMET SEKTÖRÜ



Haşere İlaçlama



Fuar ve Organizasyon Hizmetleri



Fuar ve Organizasyon Hizmetleri

F. PAYDAŞ ANALİZİ

İşyurlarında üretilen ürün ve hizmetlerden doğrudan ve dolaylı bir şekilde yararlanan kamu kurum ve kuruluşları, özel sektör ve kişiler ile Tanıtım Pazarlama Şube Müdürlüğü personeli, ayrıca 292 işyurdu müdürlüğü yetkilileri tarafından ürün ve hizmetlerimizle ilgili olarak doğrudan iletişim kurulmuştur.

Yapılan görüşmelerde kurumun ana hizmet alanı kapsamında hükümlü ve tutuklulara meslek edindirerek sosyal hayata hazırladığı, faaliyetini yerine getirirken bu sayede üretilen ürün ve hizmetlerle ülke ekonomisine katkıda bulunulduğu ifade edilmiştir.

Adalet Bakanlığında paydaş analizi olarak alınan düşünce ve önerilerde; adli hizmetlere yönelik üretilen ürünlerle ilgili genel bir memnuniyetinin olduğu, merkez ve taşra teşkilatına sunulan ürün ve hizmetlerde ise üretim kalite ve kapasitenin daha da artırılması, ürün çeşitliliğine gidilmesi, tasarımlarda yeniliklerin takip edilerek yeni modellerin oluşturulması, ürün satış fiyatlarının piyasa fiyatlarının altında tutulması gerektiği, eğiterek üreten bir kurumun mensubu olmaktan memnuniyet duydukları belirtilmiştir.

Adalet Bakanlığı personeli ile hükümlü ve tutuklular hem kurumumuz çalışanı olmaları, hem üretime katkıda bulunmaları nedeniyle paydaş analizinde ayrı ayrı yer almışlardır.

Kuvvet Komutanlıkları, Tapu ve Kadastro Genel Müdürlüğü, Yüksek Öğrenim Kredi ve Yurtlar Kurumu, Merkez Bankası, Gazi Üniversitesi, Çalışma ve Sosyal Güvenlik Bakanlığı ve Adalet Bakanlığı gibi bir çok kamu kurum ve kuruluş yetkilileri, Kurumumuzdan doğrudan temin ve ihale sürecine tabi olmaksızın 4734 sayılı Kamu İhale Kanununun 3/e maddesi kapsamında mal ve hizmet satın alabilmeleri nedeniyle kapasite artırımı ve ürün çeşitliliğine gidilmesi, tasarımlarda yeniliklerin takip edilerek yeni modellerin oluşturulması, tanıtım faaliyetlerine ağırlık verilmesi gerektiği, konusunda görüşlerini ifade etmişlerdir.

Kurumumuz her geçen gün gerek hükümlü ve tutukluların eğitimini sağlamak için gerek artan talebe cevap verebilmek için ceza infaz kurumları işyurdu müdürlüklerindeki üretim kapasitelerinin artırımı çalışmalarına devam etmektedir.

Kamu kurumları ile özel sektör girişimcileri, 292 işyurdu müdürlüğümüz ile yaptıkları protokoller ve üretilen ürünlerden yararlanmaları sebebi ile paydaş analizinde yer almışlardır.

Bu görüş ve öneriler ile elde edilen veriler değerlendirilerek paydaş analizi yapılmıştır

F.1. PAYDAŞ MATRİSİ

Tablo 5: Paydaşlar Listesi

	İÇ PAYDAŞ	DIŞ PAYDAŞ	MÜŞTERİLER
CUMHURBAŞKANLIĞI		✓	
ADALET BAKANLIĞI MERKEZ VE TAŞRA TEŞKİLATI	✓	✓	✓
ADALET BAKANLIĞI PERSONELİ	✓		✓
HÜKÜMLÜ VE TUTUKLULAR	✓		✓
TBMM		✓	✓
TAPU VE KADASTRO GN.MD. VE BÖLGE MD.		✓	✓
MİLLİ EĞİTİM BAKANLIĞI		✓	✓
İL MİLLİ EĞİTİM MÜDÜRLÜKLERİ		✓	✓
JANDARMA GENEL KOMUTANLIĞI		✓	✓
YÜKSEK ÖĞRETİM KREDİ VE YURTLAR KURUMU		✓	✓
DENİZ KUVVETLERİ KOMUTANLIĞI		✓	✓
SAHİL GÜVENLİK KOMUTANLIĞI		✓	✓
MERKEZ BANKASI		✓	✓
YÜKSEK SEÇİM KURULU		✓	✓
DANIŞTAY		✓	✓
BİLGİ TEKNOLOJİLERİ VE İLETİŞİM KURUMU BAŞKANLIĞI		✓	✓
YARGITAY		✓	✓
HASTANELER		✓	✓
ORMAN VE SU İŞLERİ BAKANLIĞI		✓	✓
AİLE, ÇALIŞMA VE SOSYAL HİZMETLER BAKANLIĞI		✓	✓
VALİLİKLER		✓	✓
KAYMAKAMLIKLAR		✓	✓
BELEDİYELER		✓	✓
BANKALAR		✓	✓
ÖZEL SEKTÖR		✓	✓
ÜNİVERSİTELER		✓	✓
GENÇLİK VE SPOR BAKANLIĞI		✓	✓
MİLLİ SAVUNMA BAKANLIĞI		✓	✓
GIDA TARIM VE HAYVANCILIK BAKANLIĞI		✓	✓
ŞEKER FABRİKALARI		✓	✓
İÇİŞLERİ BAKANLIĞI		✓	✓
ÇEVRE VE ŞEHİRCİLİK BAKANLIĞI		✓	✓
KAMU MİSAFİRHANELERİ		✓	✓
KOOPERATİFLER		✓	✓

F.2. PAYDAŞ ÖNCELİKLENDİRİLMESİ

Tablo 6: Paydaşların Önceliklendirilmesi

PAYDAŞ ADI	İç Paydaş / Dış Paydaş	Önem Derecesi *	Etki Derecesi *	Önceliği **
CUMHURBAŞKANLIĞI	Dış	3 (Orta)	3 (Orta)	9 (Düşük)
ADALET BAKANLIĞI MERKEZ VE TAŞRA TEŞKİLATI	İç	5 (Çok Yüksek)	5 (Çok Güçlü)	25 (Çok Yüksek)
ADALET BAKANLIĞI PERSONELİ	İç	5 (Çok Yüksek)	4 (Güçlü)	20 (Yüksek)
HÜKÜMLÜ VE TUTUKLULAR	İç	3 (Orta)	3 (Orta)	9 (Düşük)
T.B.M.M	Dış	2 (Düşük)	2 (Hafif)	4 (Çok Düşük)
TAPU VE KADASTRO GEN. MÜD VE BÖLGE MÜD.	Dış	1 (Çok Düşük)	2 (Hafif)	2 (Çok Düşük)
MİLLİ EĞİTİM BAKANLIĞI	Dış	3	3 (Orta)	9 (Düşük)
İL MİLLİ EĞİTİM MÜDÜRLÜKLERİ	Dış	1 (Çok Düşük)	2 (Hafif)	2 (Çok Düşük)
JANDARMA GENEL KOMUTANLIĞI	Dış	3 (Orta)	3 (Orta)	9 (Düşük)
YÜKSEK ÖĞRENİM KREDİ VE YURTLAR KURUMU	Dış	2 (Düşük)	3 (Orta)	6 (Düşük)
DENİZ KUVVETLERİ KOMUTANLIĞI	Dış	2 (Düşük)	3 (Orta)	6 (Düşük)
SAHİL GÜVENLİK KOMUTANLIĞI	Dış	1 (Çok Düşük)	2 (Hafif)	2 (Çok Düşük)
MERKEZ BANKASI	Dış	2 (Düşük)	1 (Çok Hafif)	2 (Çok Düşük)
YÜKSEK SEÇİM KURULU	Dış	2 (Düşük)	2 (Hafif)	4 (Çok Düşük)
DANIŞTAY	Dış	2 (Düşük)	2 (Hafif)	4 (Çok Düşük)
BİLGİ TEKNOLOJİLERİ VE İLETİŞİM KURUMU	Dış	1 (Çok Düşük)	1 (Çok Hafif)	1 (Çok Düşük)
YARGITAY	Dış	3 (Orta)	3 (Orta)	9 (Düşük)
HASTANELER	Dış	3 (Orta)	2 (Hafif)	6 (Düşük)
ORMAN VE SU İŞLERİ BAKANLIĞI	Dış	2 (Düşük)	3 (Orta)	6 (Düşük)
AİLE, ÇALIŞMA VE SOSYAL HİZMETLER BAKANLIĞI	Dış	1 (Çok Düşük)	1 (Çok Hafif)	1 (Çok Düşük)
VALİLİKLER	Dış	2 (Düşük)	1 (Çok Hafif)	2 (Çok Düşük)
KAYMAKAMLIKLAR	Dış	1 (Çok Düşük)	1 (Çok Hafif)	1 (Çok Düşük)
BELEDİYELER	Dış	1 (Çok Düşük)	1 (Çok Hafif)	1 (Çok Düşük)
BANKALAR	Dış	1 (Çok Düşük)	1 (Çok Hafif)	1 (Çok Düşük)
ÖZEL SEKTÖR	Dış	3 (Orta)	3 (Orta)	9 (Düşük)
ÜNİVERSİTELER	Dış	2 (Düşük)	2 (Hafif)	4 (Çok Düşük)
GENÇLİK VE SPOR BAKANLIĞI	Dış	2 (Düşük)	3 (Orta)	6 (Düşük)
MİLLİ SAVUNMA BAKANLIĞI	Dış	3 (Orta)	3 (Orta)	9 (Düşük)
GIDA TARIM VE HAYVANCILIK BAKANLIĞI	Dış	1 (Çok Düşük)	2 (Hafif)	2 (Çok Düşük)
ŞEKER FABRİKALARI	Dış	1 (Çok Düşük)	1 (Çok Hafif)	1 (Çok Düşük)
İÇİŞLERİ BAKANLIĞI	Dış	2 (Düşük)	2 (Hafif)	4 (Çok Düşük)
ÇEVRE VE ŞEHİRCİLİK BAKANLIĞI	Dış	2 (Düşük)	1 (Çok Hafif)	2 (Çok Düşük)
KAMU MİSAFİRHANELERİ	Dış	1 (Çok Düşük)	1 (Çok Hafif)	1 (Çok Düşük)
KOOPERATİFLER	Dış	1 (Çok Düşük)	1 (Çok Hafif)	1 (Çok Düşük)

* Önem Derecesi ve Etki Derecesi; büyüklüklerine göre 1'den 5'e kadar numaralandırılmıştır.

** Önceliği Sütunu; Önem Derecesi ve Etki Derecesi'nin çarpımından oluşmaktadır.

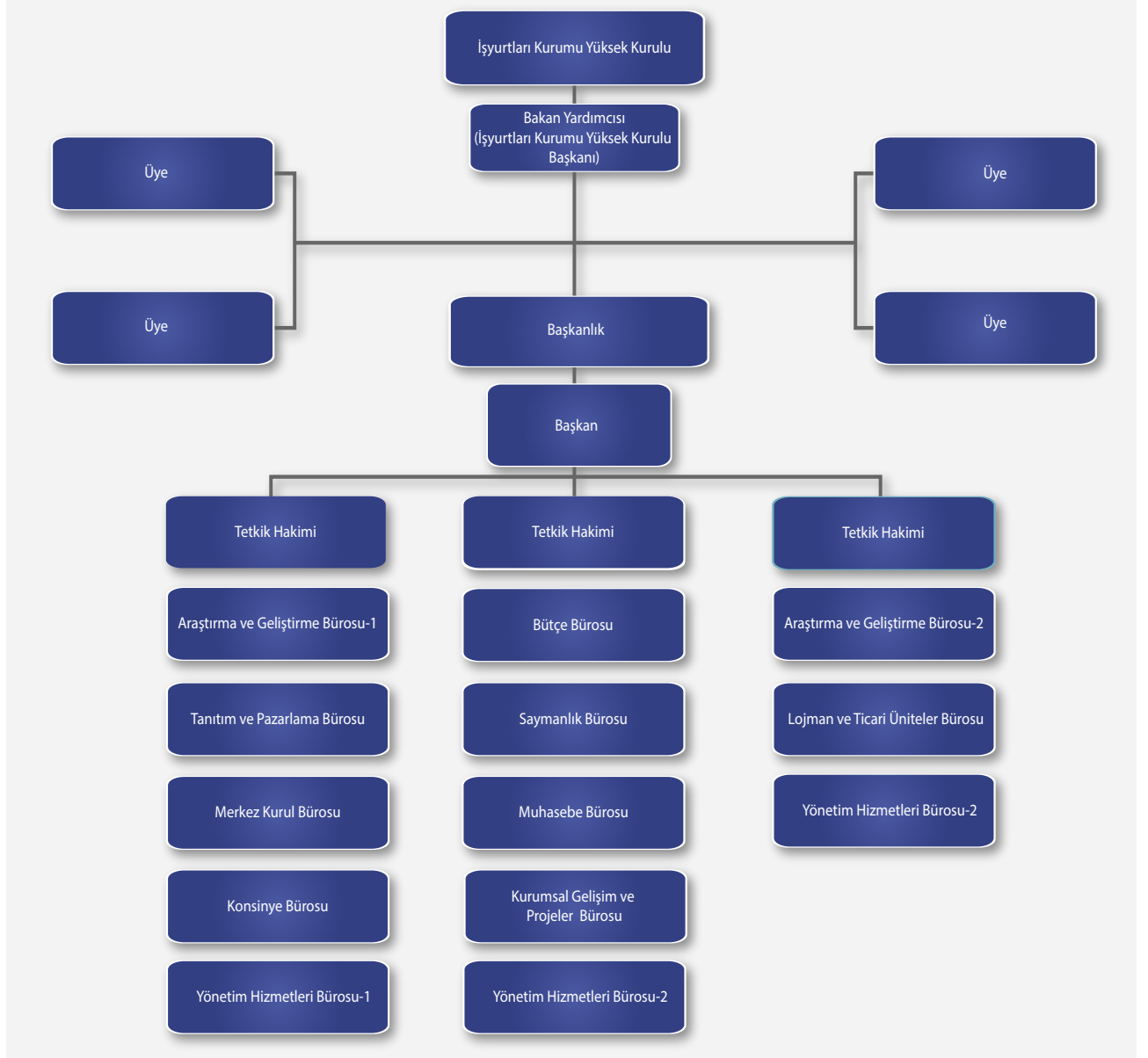
G. KURULUŞ İÇİ ANALİZ

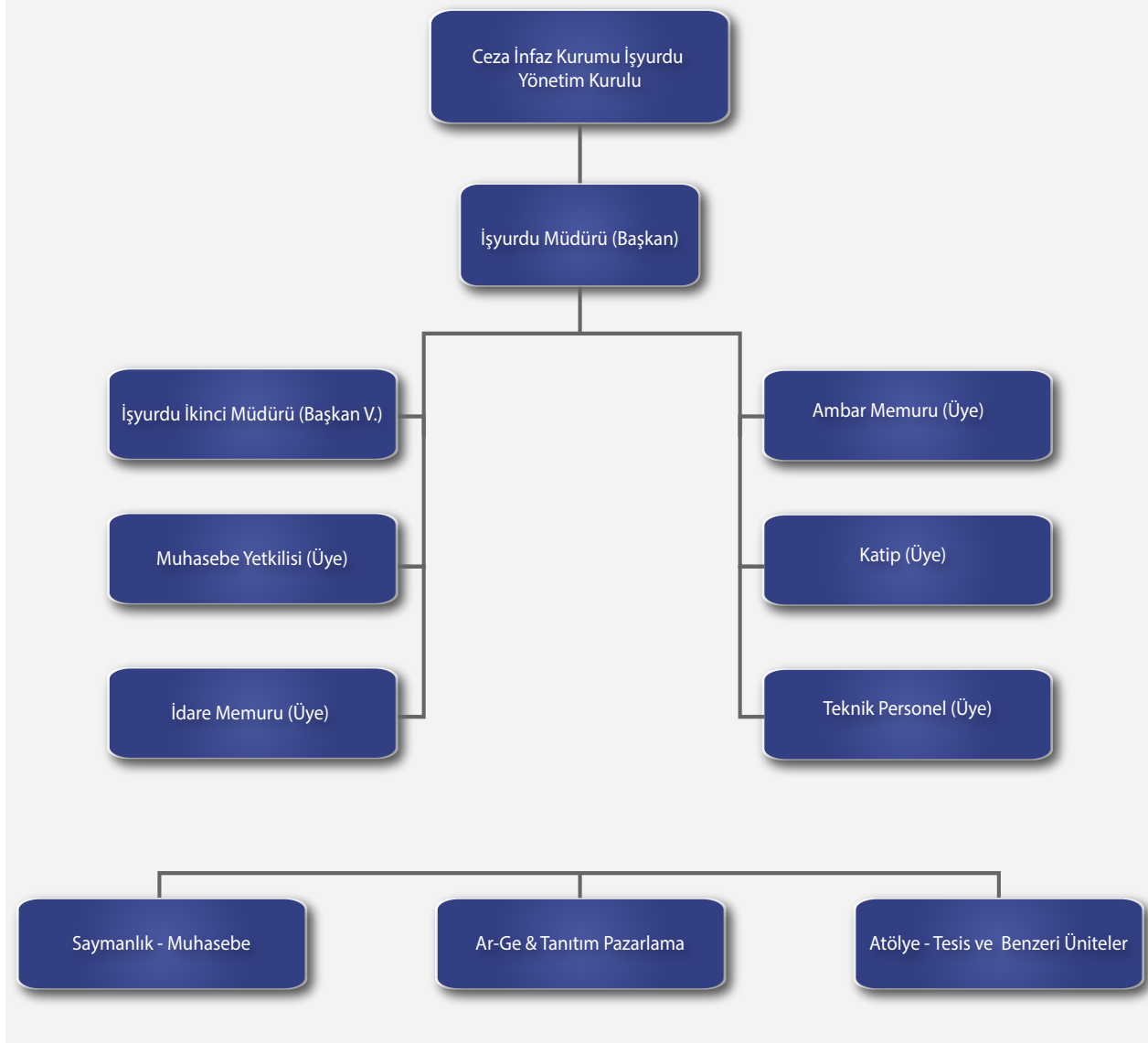
4301 sayılı Kanun ile oluşturulan İşyurları Kurumu, Adalet Bakanlığının bağlı bir kuruluştur. Organları Yüksek Kurul, Daire Başkanlığı ve İşyurlarıdır. Kuruluş Kanununda Kurumun amacı, statüsü, teşkilatlanma tarzı ve görevleri açıklanmıştır.

İşyurları Kurumu, kurulduğu 1997 yılından itibaren 4301 sayılı Kanun ile “Adalet Bakanlığına bağlı, belirli bir kamu hizmetini yürütmek üzere kurulan, gelir tahsis edilen ve bu gelirden harcama yetkisi verilen, kuruluş ve çalışma esasları özel kanunla düzenlenen” bir kamu idaresi olarak faaliyet göstermektedir.

İşyurları Kurumu aynı zamanda, 5018 sayılı Kamu Mali Yönetimi ve Kontrol Kanunu’nun II numaralı cetvelinde ‘Özel Bütçeli’ bir kurum olarak belirtilmiştir.

G.1.İŞYURLARI KURUMU MERKEZ TEŞKİLAT ŞEMASI



G.2.İŞYURLARI KURUMU TAŞRA TEŞKİLAT ŞEMASI

G.3. İŞYURLARI KURUMU YÜKSEK KURULUNUN GÖREVLERİ

İşyurtları Kurumu Yüksek Kurulunun görevleri şunlardır:

- İşyurtlarının genel amaçlarını belirlemek.
- İşyurtları Kurumunun Genel Müdürlükçe hazırlanacak bütçesini onaylamak.
- İşyurtlarının kurulmasına veya kaldırılmasına karar vermek.
- Hükümlü ve tutukluların çalıştırılma usul ve esaslarını belirlemek.
- İşyurtları yönetim kurullarının önerisi üzerine 22/5/2003 tarihli ve 4857 sayılı İş Kanunu hükümlerine göre işyurtlarında istihdam edilecek işçilerin niteliklerine, çalıştırılmasına, ücretlerinin belirlenmesine ve bunların işten çıkarılmasına karar vermek.
- Yüksek iş performansı ile işyurduna yararlı olan personel ve hükümlülere prim ödenmesinin usul ve esaslarını belirlemek; yıllık bilançolarında tahakkuk edecek kârdan personel işçi ve hükümlülere Kanunda belirtilen kar payı ödenmesine ilişkin işyurdu yönetim kurullarının önerilerini karara bağlamak.
- Bakanlığın denetim programlarına ek olarak, işyurtlarının faaliyetlerinin adalet müfettişleri tarafından denetlenmesini Bakana önermek.
- İşyurtları Kurumu ile işyurtlarının paralarının yatırılacağı bankaları belirlemek.
- Ceza infaz kurumları ve tutukevleri personeline İşyurtları Kurumu ve işyurtlarının hesaplarını tutturmak ve bu hesapları ilgilendiren işleri yaptırmak.
- İşyurtlarının yıllık iş program ve projelerini, bütçelerini, ek bütçelerini, faaliyet raporu ve netice hesaplarını onaylamak veya reddetmek.
- Genel Müdürün önerisiyle işyurtlarına işletme ihtiyaçları için kaynak tahsisi yapmak ve gerektiğinde birinden diğerine kaynak aktarması yapılmasına karar vermek.
- Genel bütçeden aylık alan kadrolu personelin işyurdunda çalıştırılmasına ilişkin Genel Müdürün önerilerini karara bağlamak.

G.4. BAŞKANLIĞIN GÖREVLERİ

- İşyurtları Kurumu Yüksek Kurulu kararlarını yerine getirmek.
- İşyurtlarını yönetmek, denetlemek ve hesap işlerini izlemek.
- Hükümlü ve tutukluların çalıştırılmalarıyla ilgili her türlü işlemi yürütmek, küçüklerin çalışma şartları bakımından ilgili bakanlık ve kamu kuruluşları ile işbirliği yapmak.
- İşyurtlarının yıllık iş program ve projelerini, bütçelerini, ek bütçelerini, faaliyet raporu ve netice hesaplarını İşyurtları Kurumu Yüksek Kuruluna sunmak.
- İşyurtlarında, İş Kanunu hükümlerine göre çalıştırılacak işçilere ilişkin işyurdu yönetim kurullarının önerilerini İşyurtları Kurumu Yüksek Kuruluna sunmak.
- İşyurtları Kurumu Yüksek Kurulunun sekretarya hizmetlerini yürütmek.
- Görev alanına giren konularda mevzuat yetersizliğine ve aksaklığına ilişkin inceleme ve araştırma yaparak İşyurtları Kurumu Yüksek Kuruluna öneride bulunmak, yönetmelik taslaklarını hazırlamak ve izlemek, görüş bildirmek, genelge düzenlemek.
- Kanunlarda ve bu Bölümde gösterilen ve Bakanlıkça verilen diğer görevleri yapmak.

G.5. İŞYURLARININ GÖREVLERİ

İşyurtları; hükümlü ve tutukluların meslek ve sanatlarını koruyup geliştirmek veya bunlara bir meslek ve sanat öğretmek, bu suretle üretilen ekonomik değerleri pazarlamak için ceza infaz kurumları ile tutukevleri bünyesinde oluşturulan tesis, atölye ve benzeri ünitelerdir.

İşyurtları, işyurtları yönetim kurulunca yönetilir.

Görevleri;

- a. İşyurdunun geliştirilmesine ve genel gidişine ait her türlü faaliyetlere yön vermek.
- b. Hükümlü ve tutukluların maddi ve manevi kalkınmalarına katkıda bulunacak eğitim, öğretim, sosyal, kültürel ve sportif program ve çalışmalarını uygulamak.
- c. 4857 sayılı İş Kanunu hükümlerine göre ücretleri işyurdundan ödenecek işçilerin kurum işlerinde çalıştırılmasını, ücretlerinin belirlenmesini ve bunların işten çıkarılmasını Daire Başkanlığına önermek.
- d. Kurumda üretilip satışı arz edilen mamûllerin satış fiyatını belirlemek.
- e. İşyurdunda yapılacak fazla çalışma önerilerini karara bağlamak.
- f. Bakanlık, Yüksek Kurul, Genel Müdürlük veya Daire Başkanlığının onayını gerektiren işlemlere ilişkin kararları düzenleyerek onaya sunmak.
- g. Daire Başkanlığının onayı alınarak, işyurdunda görevli personeli diğer mahallerde geçici olarak görevlendirmek.
- h. Daire Başkanlığınca verilen diğer görevleri yerine getirmektir.

G.6. KURUM KÜLTÜRÜ ANALİZİ

Kurum kültürü, kurumsal kimliğin ve kurumsal felsefenin oluşmasını sağlayarak personellerin davranışlarını, iş yapış yöntemlerini ve iletişim düzeylerini şekillendiren, kurum personelleri tarafından benimsenen ve paylaşılan değerler bütünüdür.

Bu kapsamda amacı çağdaş infaz anlayışına uygun olarak hükümlü ve tutukluların meslek ve sanatlarının korunup geliştirilmesi veya bir meslek ve sanat öğrenmelerini sağlamak suretiyle bu kişilerin

yeniden topluma kazandırılması olan İşyurtları Kurumu, kurum kültürünü inşa ederken; insan haklarına saygı, etik değerlere bağlılık, şeffaflık ve hesap verilebilirlik, değişime ve gelişime açıklık, paydaşlar ile işbirliği temel değerlerine bağlılığından ödün vermeden sürekli iyileştirme ve geliştirme anlayışı çerçevesinde hareket etmektedir.

Etkin ve açık bir iletişimin sağlanması için birimler arasında dönemsel toplantılar gerçekleştirilmektedir. Böylece aynı iş sürecinin farklı kısımlarından sorumlu olan birimler arasında koordinasyon ve işbirliği sağlanmaktadır.

Ortak kurumsal hafızanın sürekliliğini sağlamak, ulaşılabilirliğini artırmak amacıyla toplantı tutanakları, görüşme formları gibi standart dokümanlar oluşturulmuş, ayrıca bu dokümanların ağ ortamında paylaşılması ile bilginin yönetim kademesinden diğer tüm seviyedeki personele kadar doğru şekilde iletilmesi sağlanmıştır.

Aynı bağlamda, kurum içi iletişimin geliştirilmesi için bilgilendirme, eğitim toplantıları, sunumlar, yerinde ziyaretler, kişisel görüşme, sorun dinleme gibi metotlar, ilan tahtası, Ulusal Yargı Ağı Projesi (UYAP), Doküman Yönetim Sistemi (DYS) ve internet kullanılmaktadır. Bu şekilde farklı fikir, öneri ve bakış açılarının özgürce ifade edildiği çok yönlü, kapsayıcı, özgürlükçü bir iletişim modeli oluşturulmaktadır.

Kurum çalışanlarının çalışma ortamı dışında bir araya gelerek, diyaloglarının güçlendirilmesi ve dayanışma ortamının yaratılması amacıyla sosyal aktivitelerin artırılması planlanmaktadır.

Karar alma sürecinde bu iletişim modeli esas alınarak gelen talep, öneri ve projeler, konunun uzmanları tarafından incelenip değerlendirildikten sonra elde edilen veriler kurum hiyerarşisi içinde üst yönetime sunulurak kurum kararı oluşturulmaktadır. Alınan bu kararlar şeffaf yönetim anlayışı kapsamında iç ve dış paydaşlarımız ile paylaşılmakta ve kurum web sayfası üzerinden duyurulmaktadır.

Dış paydaşlarca kurum imajının çağın gereklerine uygun biçimde algılanmasını sağlamak amacıyla markalaşma ve kurumsal kimliğe yönelik çalışmalar gerçekleştirilmiştir. Bu kapsamda yeni logo tasarımı, yeni marka patentlerinin alınması ve ambalaj tasarımı yapılmıştır.

Adil ve dengeli ödül sistemi kurum kültürünü olumlu etkiler ve onu güçlendirir. Personelin işine dört elle sarılmasını, ortak amaçlara katkıda bulunmasını sağlamak, dolayısıyla da personel performansını artırmak için yöneticinin söz konusu kişileri iyi bir biçimde motive etmesi gerekir. Bu kapsamda milli ve kültürel mirasımızı koruma bilinci ile coğrafi işaretlere ilişkin çalışmalarından dolayı kurum personeline teşekkür belgesi düzenlenmiştir.

Böylece İşyurtları Kurumu, sahip olduğu kurum kültürünü kuruluşundan itibaren çağın gereklerine uygun olarak sürekli geliştirerek devam ettirmektedir

G.7. BEŞERİ KAYNAKLAR

Kurumumuz,

- İnsana odaklanmış,
- Çalışanların ilişkilerini yönetsel bir yapı içinde ele alan,
- Kurum kültürüne uygun personel politikalarını geliştiren ve bu yönüyle Kurum yönetiminde kilit işlevi gören,

bir insan kaynakları yönetimine geçmeyi benimsemiştir.

Kurumumuz merkez teşkilatında; 77 personel,

taşra teşkilatında;

292 işyurdu müdürü

266 işyurdundan sorumlu ikinci müdür,

292 işyurdu muhasebe yetkilisi,

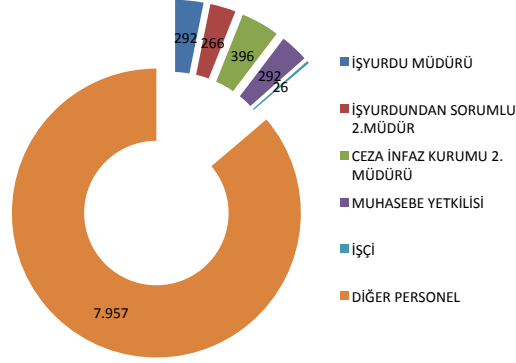
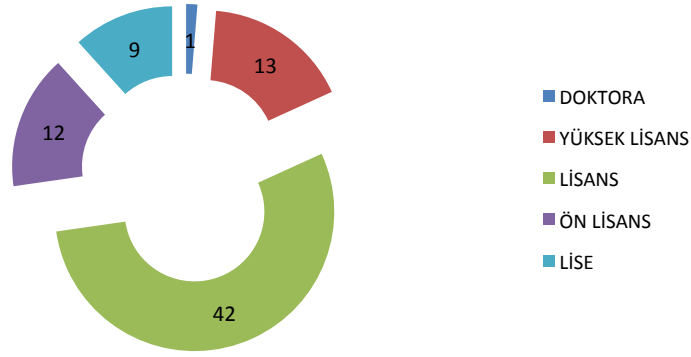
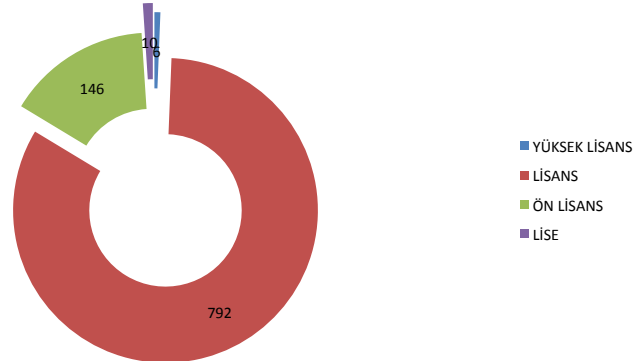
7957 işyurtlarında çalışan diğer personel,

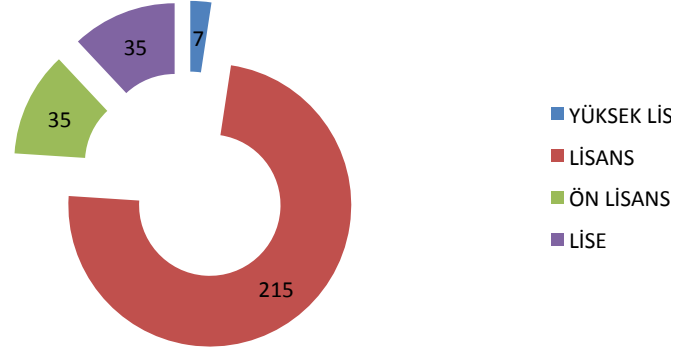
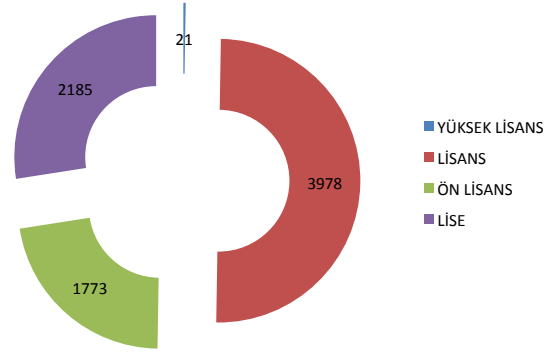
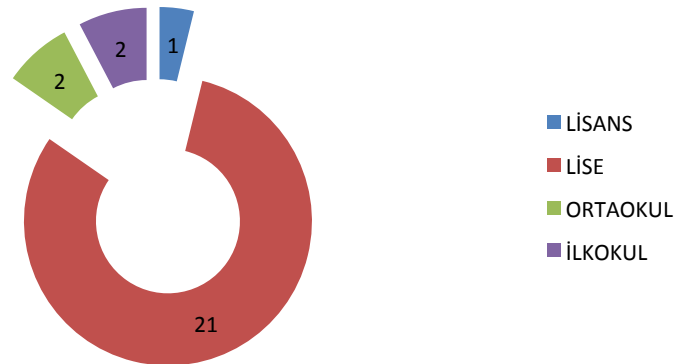
26 işçi görev yapmaktadır.

İşçiler dışındaki diğer personel Adalet Bakanlığı Ceza ve Tevkifevleri Genel Müdürlüğü personeli olup, işyurtlarında görevlendirilmişlerdir.

İşyurtları Kurumu, hükümlü ve tutukluların meslek sahibi olması veya meslek sahibi olanların mesleklerinin geliştirilmesi amacıyla yönelik yüz seksenden fazla işkolunda mesleki faaliyette bulunmaktadır.

Merkez ve taşrada yukarıda belirtilen sayıda personel, almış oldukları eğitim ve deneyimleri göz önünde bulundurularak idari ve mali işlere ek olarak; işyurdu faaliyetleri kapsamında yer alan tarım, gıda, hayvancılık, tekstil, endüstriyel üretim, hediyelik eşya, sosyal tesis işletmeciliği sektörlerine ait faaliyetlerde görev almaktadır. Merkez teşkilatta görev almakta olan uzman personel ile bu sektörler bünyesinde yürütülen işlerin koordinasyonu sağlamakta, sektörel ve kurumsal gelişmeler göz önünde bulundurularak planlamalar yapılmakta ve faaliyetler bu çerçevede sürdürülmektedir. İşyurtları Kurumunun dinamik bir yapıya sahip olması ve üretim süreçlerindeki gelişmeler sonucunda ortaya çıkan personel ihtiyacı doğrultusunda personel nitelikleri belirlenmekte, bu niteliklere sahip personelin görevlendirilmesi hızlıca yapılmaktadır.

Grafik 1: Taşra Teşkilatı Personel Durumu**Grafik 2: Merkez Teşkilatı Personel Eğitim Durumu****Grafik 3: Taşra Teşkilatı Müdür Eğitim Durumu**

Grafik 4: Taşra Teşkilatı Muhasebe Yetkilisi Eğitim Durumu

Grafik 5: Taşra Teskilatı Diğer Personel Eğitim Durumu

Grafik 6: Taşra Teşkilatı İşçi Eğitim Durumu


G.8. FİZİKİ KAYNAK ANALİZİ

İşyurları Kurumundaki iletişim süreci bilimsel yöntemler takip edilerek oluşturulmaktadır.

Bu bağlamda;

- Kişisel iletişimde, bilgilendirme, eğitim toplantıları, sunumlar, yerinde ziyaretler, kutlamalar, kişisel görüşme, sorun dinleme gibi metotlar, aracılı iletişimde ise ilan tahtası, Ulusal Yargı Ağı Projesi (UYAP), Doküman Yönetim Sistemi (DYS) ve internet kullanılmaktadır.
- Karar alma sürecinde, gelen talep, öneri ve projeler, konunun uzmanları tarafından incelenip değerlendirildikten sonra elde edilen veriler kurum hiyerarşisi içinde üst yönetime sunulurak karar alınmaktadır.
- Çağdaş infaz anlayışı çerçevesinde mesleki eğitim ilkelerine ve insan haklarına uygun koşullarda faaliyet gösteren İşyurları; verilen eğitim sonrasında sigortalı olarak ücret karşılığı çalıştırılan hükümlü ve tutukluların üretken bireyler olarak yeniden topluma kazandırılmasını hedeflemektedir.
- Böylece Kurumumuz, değer ve geleneklerini kuruluşundan bu yana sürdürdüğü yapısal çalışmalarla çağdaş anlayış düzeyine taşımaktadır.

Kurumumuz demirbaşına kayıtlı;

- 179 adet değişik amaçlar için kullanılan farklı özelliklerde taşıt,
- 38 adet adliye hizmet binası,
- 115.954,96 m² toplam alanlı muhtelif yerlerde 45 adet arsa,
- 5 mahalde 590 adet ceza infaz kurum personeli lojmanı,
- 29 mahalde 599 adet Adalet Bakanlığı personeli lojmanı bulunmaktadır.

İşyurdu atölyelerimizde üretimde doğrudan kullanılan 16.412 adet değişik özellikte makine mevcuttur.

G.9. TEKNOLOJİ VE BİLİŞİM ALTYAPISI ANALİZİ

292 işyurdu müdürlüğünün tamamında UYAP verilerini girebilecek ölçüde bilgisayar, tarayıcı, yazıcı bulunmaktadır. Muhasebe uygulamalarının tamamı işyurdu müdürlüklerimizde yapıldığı anda UYAP ortamında merkezden izlenebilmektedir.

Teknolojik gelişmeler üretim alanlarında emek yoğun işkollarını etkilememek suretiyle çağın gerekleri ölçüsünde kullanılmaktadır.

G.10. MALİ KAYNAK ANALİZİ

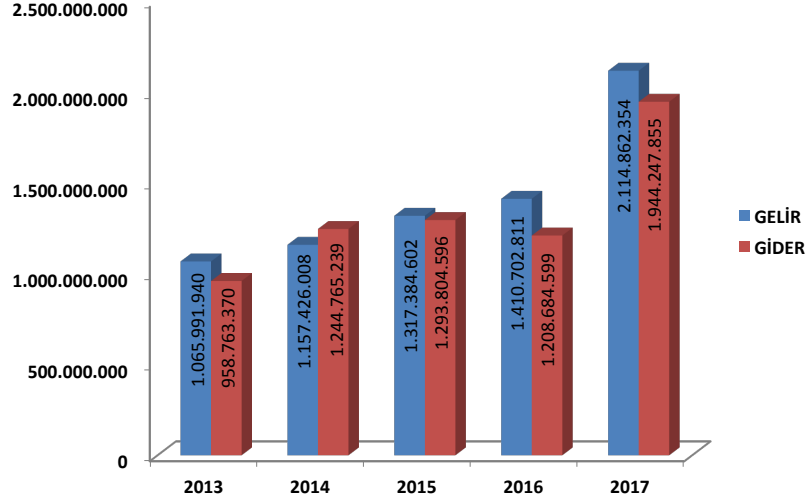
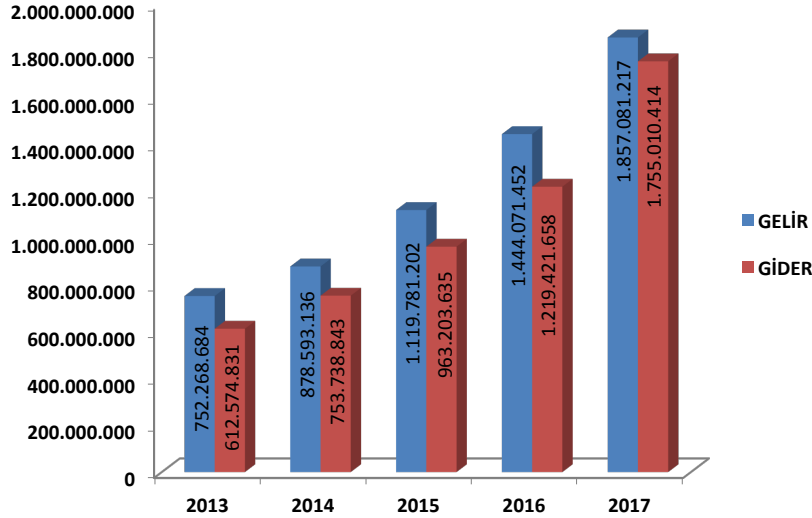
Gelir Kaynaklarımız;

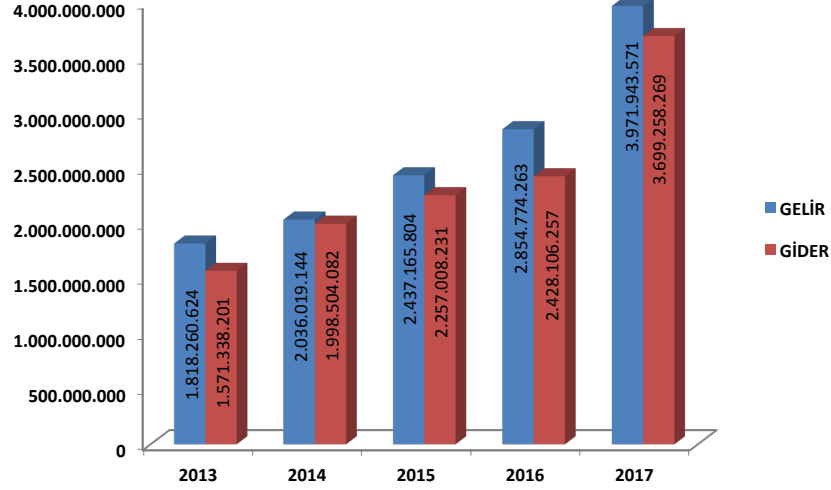
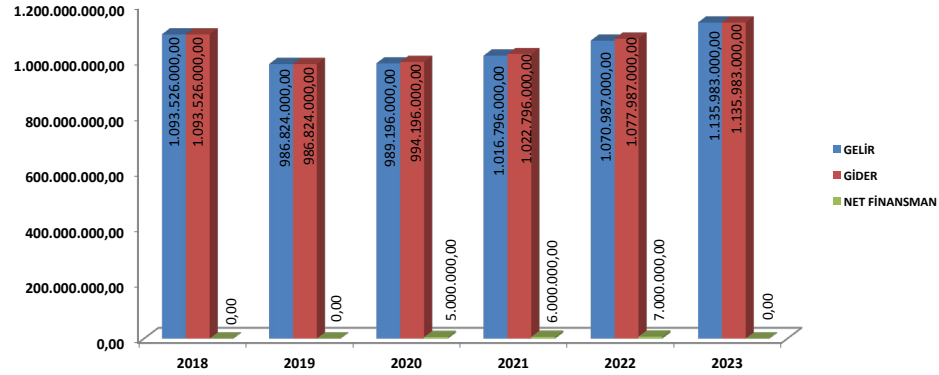
Kurumun gelir kaynakları; 15.07.2018 tarihli ve 30479 sayılı Resmi Gazetede yayımlanan Bakanlıklara Bağlı, İlgili, İlişkili Kurum ve Kuruluşlar ile Diğer Kurum ve Kuruluşların Teşkilatı Hakkında 4 nolu Cumhurbaşkanlığı Kararnamesininin 80. maddesinde sayılmıştır. Buna göre gelir kaynakları;

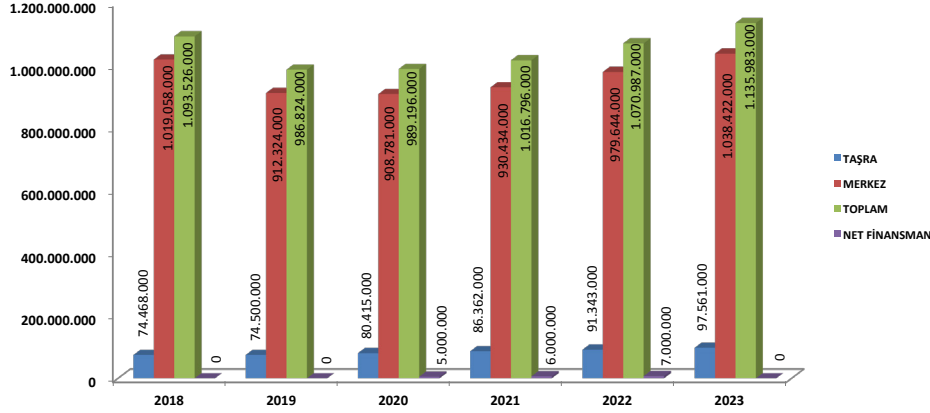
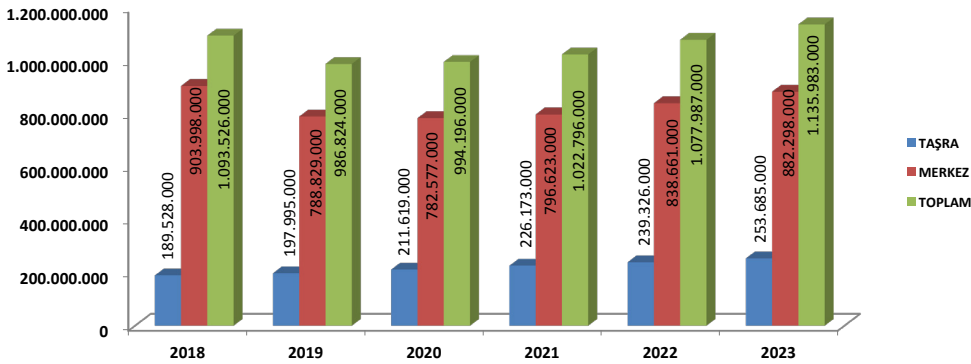
- 1- İşyurtlarının faaliyetlerinden elde edilen gelir ve kârlar,
- 2- 2548 sayılı Kanunun 1 inci maddesine göre tahsil edilen harçlar ile 2 nci maddesine göre alınan yiyecek bedelleri,
- 3- 492 sayılı Harçlar Kanununa bağlı (1),(2) ve (3) sayılı tarifelere göre alınan yargı ve noter harçlarının ilgili yıl bütçesi gelir tahmini tutarının % 35'ine tekabül eden miktarda İşyurtları Kurumuna aktarılmak üzere Adalet Bakanlığı bütçesine konulacak ödenek,
- 4- Ceza infaz kurumları ve tutukevleri ile işyurtlarının demirbaşına kayıtlı olup hizmet dışı bırakılan eşya ve araçlarla yemek ve ekmek artıklarının satışından elde edilen gelirler,
- 5- Bağış ve yardımlar,
- 6- Faiz ve sair gelirlerdir.

Tablo 8: Tahmini Kaynaklar

KAYNAKLAR	2019	2020	2021	2022	2023
Genel Bütçe					
Özel Bütçe	986.824.000	994.196.000	1.022.796.000	1.077.987.000	1.135.983.000
Yerel Yönetimler					
Sosyal Güvenlik Kurumları					
Bütçe Dışı Fonlar					
Döner Sermaye					
Vakıf ve Dernekler					
Dış Kaynak					
Diğer					
TOPLAM	986.824.000	994.196.000	1.022.796.000	1.077.987.000	1.135.983.000

Grafik 7: 2013-2017 Merkez Gelir - Gider Durumu**Grafik 8: 2013 - 2017 Taşra Gelir - Gider Durumu**

Grafik 9: 2013 - 2017 Merkez Ve Taşra Gelir - Gider Durumu

Grafik 10: 2018 - 2023 Merkez ve Taşra Gelir - Gider Net Finansman Durumu


Grafik 11: 2018 - 2023 Merkez - Taşra ve Toplam Gelir Net Finansman Durumu**Grafik 12: 2018 - 2023 Merkez - Taşra ve Toplam Gider Durumu**

H. PESTLE ANALİZİ

Tablo 9 : PESTLE Matrisi

ETKENLER	Tespitler (Etkenler/Sorunlar)	İdareye Etkisi		Ne Yapılmalı?
		Fırsatlar	Tehditler	
Politik	Genel ve Kısmi aflar sonucunda kalifiye işgücünde süreklilik olmaması		Kurumun üretime yönelik taahhütlerini yerine getirmesinde sıkıntılar yaşanabilir.	Kurumun taahhütleri konusunda hizmet satın alınması yoluyla, taahhütler yerine getirilmelidir.
Ekonomik	Adalet Bakanlığının bütçesinin yetersizliği		Adalet Bakanlığının bütçe yetersizliği nedeniyle, Kurum bütçesine yönelmesi	Adalet Bakanlığı bütçe tavanlarının yükseltilmesi gerekmektedir.
Sosyokültürel	Toplumun olumsuz önyargısı		Kurumun faaliyetlerine ve tanıtımına olumsuz etkisi	Kamu spotu ve yazılı basında Kurumun tanıtım faaliyetlerine ağırlık verilmesi gerekmektedir.
Teknolojik	Teknolojinin gelişmesi sonucunda işgücüne olan ihtiyacın azalması		Teknolojinin ilerlemesi sonucunda işyurdunda sigortalı çalıştırılan hükümlü ve tutukluya ihtiyacın azalacak olması	İşkollu seçiminde emek yoğun işkollarına yönelmesi gerekmektedir.
	İşyurdunda üretilen ürünlerde standardizasyonun olmaması		Üretilen ürün aynı standartlarda devamlılığının olmaması	Üretilen ürünler için üretim ağacı ve standartlar belirlenerek, aynı ürün üreten işyurdu müdürlüklerinde birlik sağlanmalıdır.
Yasal	Kamu kurumlarının, Kurumumuzdan ihale sürecine tabi olmaksızın kısa sürede 4734 sayılı Kamu İhale Kanununun 3/e maddesine istinaden alım yapabilmeleri	Kamu kurum kuruluşlarının, işyurdu ürünlerine ağırlık vermeleri		Kurumumuzun bu avantajından yararlanabilecek kurum ve kuruluşlarla ilgili ziyaret ve tanıtım faaliyetlerine yönelinmelidir.
Çevresel	Atölyelerin fiziki yetersizliği sonucunda, yeni atölye ve işkollarının açılma imkanın bulunamaması ve sigortalı çalıştırılacak hükümlü ve tutuklu için kapasite artırımına gidilememesi		Ceza infaz kurumlarının fiziki yetersizliği	Ceza infaz kurumlarının yapım aşamasında, işyurdu müdürlüklerine ait alanların tasarlanması gerekmektedir.
	Hükümlü ve tutuklulara kurum dışından sağlanan üretim amaçlı fonlar	İşyurdu müdürlüklerinin projelerine ajanslarında katılımının sağlanmasıyla, proje maliyetlerinin düşürülmesi		Proje maliyetlerine katkı sağlayacak ajansların takip edilmesi gerekmektedir.
	Ceza infaz kurumlarının personel, bina ve diğer imkanlarından yararlanmak	İşyurdu müdürlüklerinin oluşturulması için ek bir maliyete gerek olmadan bina ve mekan ihtiyacının giderilmesi		Ceza infaz kurumlarının fiziki imkanlarının maksimum değerlendirilmesi gerekmektedir.

İ. GZFT ANALİZİ

Tablo 10: GZFT Listesi

İç Çevre	
Güçlü Yönler	Zayıf Yönler
<ul style="list-style-type: none"> • Kendi gelir kaynakları olan özel bütçeli bir kurum olması, • Büyük bir işgücü potansiyelinin varlığı, • Ülke genelinde faaliyette bulunulması, • Üretilen ürünlerde pazar sorunun yaşanmaması, • Ürün ve hizmet çeşitliliği, • Adalet Bakanlığına bağlı bir kuruluş olması, • Kurum personelinin, devlet ciddiyeti ve özel teşebbüs dinamizmiyle çalışması, • Hükümlü ve tutukluların topluma yeniden kazandırılmasına yönelik faaliyetlerimiz nedeniyle paydaşlarımız tarafından tercih edilmemiz, • Sermaye, ekip ve ekipmanın işyurtları arasında serbestçe dolaşımı. 	<ul style="list-style-type: none"> • İşyurtlarının merkez ve taşrada kendi personelinin olmaması, • Teknik ve kalifiye personel sayısının yetersizliği, • Nitelikli personelin kurumdan ayrılmak istemesi, • Atölyelerin fiziki yetersizliği, • Nitelikli mali personel sayısının yetersizliği, • İşyurdu müdürlükleri arasındaki iletişim eksikliği, • Hızlı, etkin ve verimli çalışmayı engelleyen bürokrasi, • Personel ve donanım yetersizliği nedeniyle teşkilatlanmanın tamamlanmaması sonucu, Ar-Ge ve Tanıtım Pazarlama çalışmalarının istenilen düzeye ulaşamaması, • İsteksizlik, ceza infaz kurumunda bulunmanın verdiği psikoloji, infaz gereği sıkı denetimin uygulanması gibi nedenlerle hükümlü ve tutukluların çalıştırılmasında karşılaşılan olumsuzluklar, • İşyurtlarında üretilen ürünlerde standardın sağlanamaması.

Dış Çevre	
Fırsatlar	Tehditler
<ul style="list-style-type: none"> • Kamu kurumlarının, kurumumuzdan ihale sürecine tabi olmaksızın kısa sürede, kaliteli mal ve hizmet satın alabilmelerini sağlayan 4734 sayılı Kamu İhale Kanununun 3-e maddesinde sayılan istisna kurumlar arasında yer almak, • Hükümlü ve tutuklulara kurum dışından sağlanan eğitim ve üretim amaçlı fonlar, • Ceza infaz kurumlarının personel, bina ve diğer olanaklarından yararlanmak, • İşgücü sıkıntısı çekilmemesi, • Özel sektörle işbirliği yapılması. 	<ul style="list-style-type: none"> • Genel ve kısmi aflar, • Adalet Bakanlığı bütçesinin yetersizliği, • Toplumun olumsuz önyargısı, • Teknolojinin gelişmesi ile işgücüne olan ihtiyacın azalması, • Kalifiye elemanın sürekliliğinin olmaması.

6. GELECEĞE BAKIŞ

A. MİSYON

Hükümlü ve tutukluların işyurdu faaliyetlerine katılımını sağlayarak meslek edindirmek ya da var olan mesleklerini geliştirmek suretiyle onları topluma yeniden kazandırmak

B. VİZYON

Hükümlü ve tutukluların tamamının, çağdaş koşullarda üretime katılmalarını sağlayarak, işyurdu faaliyetlerinde dünyaya örnek olmak

C. TEMEL DEĞERLER

- Adil Olmak
- Dürüstlük
- Güvenilirlik
- Hoşgörülü Olmak
- İnsan Haklarına Saygı
- Liyakat
- Saydamlık ve Hesap Verilebilirlik
- Üretken Olmak
- Disiplinli ve Özverili Çalışma
- Teknolojiye Açıklık
- Çağdaş Mesleki Eğitim
- Ürün ve Hizmet Kalitesi
- Sosyal Sorumluluk
- Sosyal Güvence
- İş Sağlığı ve Güvenliği

7. STRATEJİ GELİŞTİRME

A. AMAÇ 1

- **Hükümlü ve tutukluların meslek edinmesini sağlayarak topluma yeniden kazandırılması,**
- Hükümlü ve tutuklulara çağdaş üretim teknolojilerine uygun mesleki eğitimler vermek, yeni işkolları açmak suretiyle daha fazla hükümlü ve tutuklunun çalışması ve meslek edinmesini,
- Belirlenen kriterler ve bütçe imkanları çerçevesinde maddi destek vererek, ceza infaz kurumlarındaki insan gücünü üretime dönüştürüp ülke ekonomisine katkısını,
- Öğrendikleri meslek ve sanat sayesinde tahliye sonrası topluma yararlı bireyler olarak daha kolay iş bulmalarını veya kurmalarını,

sağlamaktır.

Tablo 11: Hedef Kartı - 1

Amaç	A1: Hükümlü ve tutukluların meslek edinmesini sağlayarak topluma yeniden kazandırmak.								
Hedef	H1.1:Çalışan hükümlü ve tutuklulara mesleki eğitim verilecektir.								
Sorumlu Birim	Ceza İnfaz Kurumu İsyurdu Müdürlüğü								
İşbirliği Yapılacak Birim(ler)	Halk Eğitim Merkezleri, İŞKUR, Sivil Toplum Kuruluşları								
Performans Göstergeleri	Hedefe Etkisi (%)	Plan Dönemi Başlangıç Değeri	2019	2020	2021	2022	2023	İzleme Sıklığı	Raporlama Sıklığı
PG1.1.1: İsyurdu müdürlüğünce düzenlenen mesleki eğitim sayısı	% 30	0	100	150	200	250	300	6 ayda bir	6 ayda bir
PG1.1.2: İsyurdanda mesleki eğitim verilen hükümlü ve tutuklu sayısı	% 70	0	500	750	1.000	1.250	1.500	6 ayda bir	6 ayda bir
Riskler	<ul style="list-style-type: none"> — Hükümlü ve tutuklunun eğitime katılmak istememesi — Eğitimi verecek yeterli donanımına sahip eğiticinin temin edilememesi 								
Stratejiler	<ul style="list-style-type: none"> — İşkollarıyla ilgili mesleki eğitimlerin düzenlenmesi — Eğitim konusunda Halk Eğitim Merkezleri, İŞKUR gibi kurum ve kuruluşlarla işbirliği yapılması 								
Maliyet Tahmini	450.000 TL								
Tespitler	<ul style="list-style-type: none"> — Çalışan hükümlü ve tutukluların mesleki eğitimi, meslek sahibi olmayan hükümlü ve tutuklunun meslek edinmesi veya mevcut mesleğinin devamının sağlanması önemlidir. 								
İhtiyaçlar	<ul style="list-style-type: none"> — Çalışan hükümlü ve tutuklunun işkollarıyla ilgili mesleki eğitimlerin düzenlenmesi 								

Tablo 12: Hedef Kartı - 2

Amaç	A1: Hükümlü ve tutukluların meslek edinmesini sağlayarak topluma yeniden kazandırmak.								
Hedef	H1.2: İşyurdu müdürlüğünde sigorta primi ödenerek çalıştırılan hükümlü ve tutuklu sayısı her yıl artırılabacaktır.								
Sorumlu Birim	Ceza İnfaz Kurumu İşyurdu Müdürlüğü								
İşbirliği Yapılacak	Ceza ve Tevkifevleri Genel Müdürlüğü								
Performans Göstergeleri	Hedefe Etkisi (%)	Plan Dönemi Başlangıç Değeri	2019	2020	2021	2022	2023	İzleme Sıklığı	Raporlama Sıklığı
PG1.2.1: İşyurdu müdürlüğünde yıllık çalıştırılan hükümlü ve tutuklu sayısı	% 100	52.836*	53.000	54.000	54.500	55.000	55.500	6 ayda bir	6 ayda bir
Riskler	<ul style="list-style-type: none"> — Genel ve Kısmi aflar ile Denetimli Serbestlik ile ilgili mevzuat değişiklikleri — İşyurlarının üretim faaliyetlerini gerçekleştirdiği atölye ve fiziki çalışma alanlarının artırılamaması — Kamu ve özel sektör işbirliğinin artırılamaması 								
Stratejiler	<ul style="list-style-type: none"> — Atölye kapasitelerinin artırılması — Özel sektör işbirliği sayısının artırılması — Kamu sektörü işbirliği sayısının artırılması — Emek yoğun işkollarına yönelik çalışmaların artırılması 								
Maliyet Tahmini	260.000.000 TL								
Tespitler	— İşyurlarının faaliyetlerinin yürütüldüğü atölyelerde emek yoğun işkollarına ağırlık verilmeli								
İhtiyaçlar	— Ceza infaz kurumlarında işyurdu atölyelerinin fiziki şartları iyileştirilmelidir.								
* 2017 yılı sonuna kadar olan veriler dikkate alınmış olup, plan dönemi başlangıç değerine her ceza infaz kurumu işyurdu müdürlüğü rakamları ayrı ayrı konsolide edilerek ulaşılmıştır.									

Tablo 13: Hedef Kartı - 3

Amaç	A1: Hükümlü ve tutukluların meslek edinmesini sağlayarak topluma yeniden kazandırmak.								
Hedef	H1.3: 180 olan işkolu sayısı 2023 yılına kadar artırılabilecektir.								
Sorumlu Birim	İşyurtları Kurumu Daire Başkanlığı								
İşbirliği Yapılacak Birim(ler)	Ceza İnfaz Kurumu İşyurdu Müdürlüğü								
Performans Göstergeleri	Hedefe Etkisi (%)	Plan Dönemi Başlangıç Değeri	2019	2020	2021	2022	2023	İzleme Sıklığı	Raporlama Sıklığı
PG1.3.1: Başkanlığımız kayıtlarındaki işkollarının artış sayısı	% 100	180*	181	182	183	184	185	6 ayda bir	6 ayda bir
Riskler	<ul style="list-style-type: none"> — İşyurdu müdürlüklerinde teknik donanıma sahip personel yetersizliği — Eğitim ve beceri eksikliği 								
Stratejiler	<ul style="list-style-type: none"> — İnsan kaynakları ve verimliliğinin artırılması — Makine teçhizatın artırılması — Yeni pazar alanlarına ulaşılması — Ceza infaz kurumları personeli içinde işkolları ile alakalı personel havuzunun oluşturulması — Kalkınma ajanslarından hazırlanan projelere kaynak sağlanması için planlama yapılması 								
Maliyet Tahmini	12.500.000 TL								
Tespitler	— İşyurtlarının faaliyetlerinin yürütüldüğü atölyelerin ve akabinde kapasitenin artırılabilmesi için ceza infaz kurumlarında fiziki yetersizlik mevcuttur.								
İhtiyaçlar	— Ceza infaz kurumları projelendirilirken, işyurdu atölyelerinin düşünülmesi								
* 2017 yılı sonuna kadar olan veriler dikkate alınmıştır.									

Tablo 14: Hedef Kartı - 4

Amaç	A1: Hükümlü ve tutukluların meslek edinmesini sağlayarak topluma yeniden kazandırmak.								
Hedef	H1.4: 74 olan özel sektör işbirliği sayısı her yıl arttırılacaktır..								
Sorumlu Birim	Ceza İnfaz Kurumu İşyurdu Müdürlüğü								
İşbirliği Yapılacak Birim(ler)	Kamu ve Özel Sektör Kuruluşları								
Performans Göstergeleri	Hedefe Etkisi (%)	Plan Dönemi Başlangıç Değeri	2019	2020	2021	2022	2023	İzleme Sıklığı	Raporlama Sıklığı
PG1.4.1: Toplam işbirliği sayısı	% 50	74*	80	84	88	92	97	6 ayda bir	6 ayda bir
PG1.4.2: Yeni işbirliği sayısı	% 50	53*	40	42	44	46	48	6 ayda bir	6 ayda bir
Riskler	<ul style="list-style-type: none"> — Bürokratik engeller — Özel sektörün isteksizliği 								
Stratejiler	<ul style="list-style-type: none"> — Özel sektör ziyaretleri — Tanıtım ve reklam faaliyetlerinin artırılması — Bürokratik engellerin azaltılması 								
Maliyet Tahmini	300.000 TL								
Tespitler	— Özel sektör işbirliği sayısı yetersizdir								
İhtiyaçlar	— Özel sektör işbirliğinin artırılması için bürokratik engeller azaltulmalı								
* 2017 yılı sonuna kadar olan veriler dikkate alınmış olup, plan dönemi başlangıç değerlerine her ceza infaz kurumu işyurdu müdürlüğü rakamları ayrı ayrı konsolide edilerek ulaşılmıştır.									

B. AMAÇ 2

- **Ürün ve hizmetlerde kaliteyi yükseltmek**
- Hükümlü ve tutukluların işyurtlarındaki üretim faaliyetine katılımlarını sağlamak, onları tahliye sonrası hayata bağlayacak bir meslek ve sanat edindirmek maksadıyla;
- Hükümlü ve tutukluları diğer kamu kurum ve kuruluşları ile koordineli olarak çağdaş üretim sistemleri konusunda eğiterek, standardize edilmiş üretim yerleri ile uluslararası standartlara uygun kaliteli ürün ve hizmet sunulmasını, sağlamaktır.

Tablo 15: Hedef Kartı - 5

Amaç	A2: Ürün ve hizmetlerde kaliteyi yükseltmek.								
Hedef	H2.1: İşyurdu atölyelerinde kullanılan 16.412 adet makine ve teçhizat ihtiyaç dahilinde modernize edilecektir.								
Sorumlu Birim	Ceza İnfaz Kurumu İşyurdu Müdürlüğü								
İşbirliği Yapılacak Birim(ler)	İşyurtları Kurumu Daire Başkanlığı								
Performans Göstergeleri	Hedefe Etkisi (%)	Plan Dönemi Başlangıç Değeri	2019	2020	2021	2022	2023	İzleme Sıklığı	Raporlama Sıklığı
PG2.1.1: Yeni alınan makine ve teçhizat miktarı	% 60	3.399*	3.899	4.399	4.899	5.399	5.899	6 ayda bir	6 ayda bir
PG2.1.2: Yeni ünite ve sistemler ilave edilerek modernize edilen makine teçhizat sayısı	% 40	577*	827	1.077	1.327	1.577	1.827	6 ayda bir	6 ayda bir
Riskler	<ul style="list-style-type: none"> — Makine ve teçhizatın maliyetinin yüksek olması — Ödenek yetersizliği 								
Stratejiler	<ul style="list-style-type: none"> — Yeni açılan veya mevcut işkolları için ihtiyaç duyulan makine ve teçhizatın tespit edilmesi — Modernizasyona ihtiyacı olan makine ve teçhizatın tespit edilmesi 								
Maliyet Tahmini	80.000.000 TL								
Tespitler	<ul style="list-style-type: none"> — İşyurdu faaliyetlerinin yürütülebilmesi için yeni makine ve teçhizata ihtiyaç duyulmaktadır. Ayrıca bunun yanında mevcutlarında modernize edilmesi gerekmektedir. 								
İhtiyaçlar	<ul style="list-style-type: none"> — İşyurdu faaliyetlerinin yürütülmesi için yeni makine ve teçhizat alımına ve mevcutlarında modernize edilmelidir. 								
* 2017 yılı sonuna kadar olan veriler dikkate alınmış olup, plan dönemi başlangıç değerlerine her ceza infaz kurumu işyurdu müdürlüğü rakamları ayrı ayrı konsolide edilerek ulaşılmıştır.									

Tablo 16: Hedef Kartı - 6

Amaç	A2: Ürün ve hizmetlerde kaliteyi yükseltmek.								
Hedef	H2.2: İşyurtlarında çalışan personele mesleki eğitim verilecektir.								
Sorumlu Birim	İşyurtları Kurumu Daire Başkanlığı								
İşbirliği Yapılacak Birim(ler)	Ceza ve Tevkifevleri Genel Müdürlüğü, Ceza İnfaz Kurumu İşyurdu Müdürlüğü								
Performans Göstergeleri	Hedefe Etkisi (%)	Plan Dönemi Başlangıç Değeri	2019	2020	2021	2022	2023	İzleme Sıklığı	Raporlama Sıklığı
PG2.2.1: Başkanlık tarafından düzenlenen eğitim sayısı	% 25	0	3	6	9	12	15	6 ayda bir	6 ayda bir
PG2.2.2: Başkanlık tarafından düzenlenen eğitime katılan personel sayısı	% 25	0	900	1.800	2.700	3.600	4.500	6 ayda bir	6 ayda bir
PG2.2.3: İşyurdu müdürlükleri tarafından düzenlenen eğitim sayısı	% 25	0	100	200	300	400	500	6 ayda bir	6 ayda bir
PG2.2.4: İşyurdu müdürlükleri tarafından düzenlenen eğitime katılan personel sayısı	% 25	0	500	1.000	1.500	2.000	2.500	6 ayda bir	6 ayda bir
Riskler	<ul style="list-style-type: none"> — Personelin eğitime isteksizliği — Eğitimi verecek yeterli donanıma sahip eğiticinin temin edilememesi 								
Stratejiler	<ul style="list-style-type: none"> — İlgili harcama kalemlerine yeterli kaynak ayrılması. — Mesleki eğitim konusunda kamu ve özel sektör kuruluşlarıyla işbirliği yapılması. 								
Maliyet Tahmini	10.000.000 TL								
Tespitler	<ul style="list-style-type: none"> — Ceza infaz kurumu işyurdu müdürlüklerinde çalışan personelin devamlılığı bulunmamaktadır — İşyurdu personelinin yürüttüğü faaliyetle ilgili eğitim ihtiyacının tespit edilmesi gerekmektedir. 								
İhtiyaçlar	<ul style="list-style-type: none"> — Eğitim materyalleri ve eğitici teminin giderilmesi 								

Tablo 17: Hedef Kartı - 7

Amaç	A2: Ürün ve hizmetlerde kaliteyi yükseltmek.								
Hedef	H2.3: 2023 yılı sonuna kadar işyurdu müdürlüğü personelinin kendi branşında özel sektörde düzenlenen fuar veya sergilere katılımı sağlanacaktır.								
Sorumlu Birim	İşyurları Kurumu Daire Başkanlığı								
İşbirliği Yapılacak Birim(ler)	Ceza İnfaz Kurumu İşyurdu Müdürlüğü								
Performans Göstergeleri	Hedefe Etkisi (%)	Plan Dönemi Başlangıç Değeri	2019	2020	2021	2022	2023	İzleme Sıklığı	Raporlama Sıklığı
PG2.3.1: Katılım sağlanan fuar ve sergi sayısı	% 50	0	25	50	75	100	125	6 ayda bir	6 ayda bir
PG2.3.2: Fuar ve sergilere katılan personel sayısı	% 25	0	50	100	150	200	250	6 ayda bir	6 ayda bir
PG2.3.3: Katılmı işyurdu müdürlüğü sayısı	% 25	0	25	50	75	100	125	6 ayda bir	6 ayda bir
Riskler	— Özel sektörün, işyurdu müdürlüğü personelinin branşına uygun fuar, sergi ve organizasyon düzenlememesi								
Stratejiler	— Fuar, sergi ve organizasyonlarla ilgili bilgilerin web sayfası ve sms aracılığıyla teşkilata duyurularak katılımın sağlanması — Personelin bu organizasyonlara katılımının sağlanması — Yurtiçi-yurtdışı fuar ve organizasyonların yıllık programlarının takip edilmesi								
Maliyet Tahmini	600.000 TL								
Tespitler	— Özel sektörde düzenlenen fuar ve sergilere katılım sayısı düşüktür.								
İhtiyaçlar	— Kaliteli ve kamuoyunda ses getiren sergi, fuar ve organizasyonların belirlenmesi								

Tablo 18: Hedef Kartı - 8

Amaç	A2: Ürün ve hizmetlerde kaliteyi yükseltmek.								
Hedef	H2.4: 2023 yılı sonuna kadar tüm işkollarında kamu ve özel sektörde faaliyet gösteren kurum, kuruluş ve kişiler ile işbirliği yapılmaya devam edilecektir.								
Sorumlu Birim	Ceza İnfaz Kurumu İşyurdu Müdürlüğü								
İşbirliği Yapılacak Birim(ler)	İşyurtları Kurumu Daire Başkanlığı								
Performans Göstergeleri	Hedefe Etkisi (%)	Plan Dönemi Başlangıç Değeri	2019	2020	2021	2022	2023	İzleme Sıklığı	Raporlama Sıklığı
PG2.4.1: İşbirliği yapılan kurum, kuruluş ve kişi sayısı	% 50	159*	200	250	300	350	400	6 ayda bir	6 ayda bir
PG2.4.2: İşbirliği sonucu gerçekleştirilen proje sayısı	% 20	219*	150	175	200	225	250	6 ayda bir	6 ayda bir
PG2.4.3: Yeni yapılan işbirliği sayısı	% 30	0	50	100	150	200	250	6 ayda bir	6 ayda bir
Riskler	<ul style="list-style-type: none"> — Kamu kurum ve kuruluşlarının isteksizliği — Kamu kurum ve kuruluşlarının ihtiyaçlarına cevap verilememesi 								
Stratejiler	<ul style="list-style-type: none"> — İşyurtlarının faaliyet alanları ile ilgili Tanıtım ve Pazarlama birimlerince işbirliği yapılabilecek kamu ve özel sektörde faaliyet gösteren kişi, kurum ve kuruluşların tespit edilmesi — Tespit edilen kişi, kamu ve özel sektörde faaliyet gösteren kurum ve kuruluşlarla işbirliğine gidilmesi 								
Maliyet Tahmini	600.000 TL								
Tespitler	— Kamu kurum ve kuruluşlarıyla işbirliği sayısı düşüktür.								
İhtiyaçlar	— Kamu kurum ve kuruluşlarının ihtiyaçları belirlenmelidir.								
* 2017 yılı sonuna kadar olan veriler dikkate alınmış olup, plan dönemi başlangıç değerlerine her ceza infaz kurumu işyurdu müdürlüğü rakamları ayrı ayrı konsolide edilerek ulaşılmıştır.									

Tablo 19: Hedef Kartı - 9

Amaç	A2: Ürün ve hizmetlerde kaliteyi yükseltmek.								
Hedef	H2.5: 2023 yılı sonuna kadar işyurtlarında üretilen ürün ve hizmetlerle ilgili olarak CE, TS, ISO, HELAL, GİMDES sertifikaları gibi kalite belgelerinden en az birinin alınmasına devam edilecektir.								
Sorumlu Birim	Ceza İnfaz Kurumu İşyurdu Müdürlüğü								
İşbirliği Yapılacak Birim(ler)	İşyurtları Kurumu Daire Başkanlığı								
Performans Göstergeleri	Hedefe Etkisi (%)	Plan Dönemi Başlangıç Değeri	2019	2020	2021	2022	2023	İzleme Sıklığı	Raporlama Sıklığı
PG2.5.1: Belge alan işyurdu müdürlüğü sayısı	% 30	35*	17	20	23	26	29	6 ayda bir	6 ayda bir
PG2.5.2: İşyurdu müdürlüğünce alınan belge sayısı	% 50	157*	28	31	34	37	40	6 ayda bir	6 ayda bir
PG2.5.3: Belge alınan işkolu sayısı	%20	53*	35	36	37	38	39	6 ayda bir	6 ayda bir
Riskler	<ul style="list-style-type: none"> — İşyurdu müdürlüklerinde uygulama farklılıkları — İşyurdu müdürlüklerinin ürettiği ürünlerde standardizasyon problemi 								
Stratejiler	<ul style="list-style-type: none"> — CE, TS, ISO, HELAL, GİMDES sertifikaları gibi kalite belgelerinin alınabilmesi için gerekli kriterlerin yerine getirilmesi — Kalite belgeleri için başvuruların yapılması 								
Maliyet Tahmini	300.000 TL								
Tespitler	— İşyurdunda üretilen ürünlerde standardizasyonun yakalanması gerekmektedir.								
İhtiyaçlar	— İşyurdunda üretilen ürünler ve hizmetlerle ilgili sertifikalandırma ve kalite belgesi alınmalıdır.								
* 2017 yılı sonuna kadar olan veriler dikkate alınmış olup, plan dönemi başlangıç değerlerine her ceza infaz kurumu işyurdu müdürlüğü rakamları ayrı ayrı konsolide edilerek ulaşılmıştır.									

C. AMAÇ 3

- **İşyurdu faaliyetlerinin tanıtımını yapmak**
- Tanıtım ve pazarlama faaliyetlerini yürütebilecek nitelikli personeli bu birimlerde görevlendirmek,
- Kamu kurum ve kuruluşları ile özel sektör yetkililerini ziyaret ederek iş bağlantıları kurmak ve devamlılığını sağlamak,
- Bölgesinde ve diğer yerlerde açılan fuar, sergi, festival gibi organizasyonlara katılmak,
- Yerel imkanları değerlendirerek yapılan faaliyetleri yazılı veya görsel basında tanıtmak,
- İşyurtlarında üretilen her çeşit mal ve hizmetin detaylı bir şekilde bilgi ve resimleriyle birlikte güncelliğini koruyarak katalog ve broşürler oluşturmak,

suretiyle işyurdu faaliyetlerinin tanıtımı yapılacaktır.

Tablo 20: Hedef Kartı - 10

Amaç	A3: İşyurdu faaliyetlerinin tanıtımını yapmak.								
Hedef	H3.1:İşyurdu müdürlükleri, Başkanlığımızın yıllık program çerçevesinde düzenlediği sergi, fuar ve benzeri organizasyonlara katılacaktır.								
Sorumlu Birim	İşyurları Kurumu Daire Başkanlığı								
İşbirliği Yapılacak Birim(ler)	Ceza İnfaz Kurumu İşyurdu Müdürlüğü, Belediyeler, Valilikler								
Performans Göstergeleri	Hedefe Etkisi (%)	Plan Dönemi Başlangıç Değeri	2019	2020	2021	2022	2023	İzleme Sıklığı	Raporlama Sıklığı
PG3.1.1: Başkanlığımızca düzenlenen sergi, fuar ve benzeri organizasyon sayısı	% 70	433*	5	10	15	20	25	6 ayda bir	6 ayda bir
PG3.1.2: Başkanlığımızca düzenlenen sergi, fuar ve benzeri organizasyonlara katılan personel sayısı	% 15	750*	1.500	2.250	3.000	3.750	4.500	6 ayda bir	6 ayda bir
PG3.1.3: Başkanlığımızca düzenlenen sergi, fuar ve benzeri organizasyonlara katılan işyurdu müdürlüğü	% 15	0	200	400	600	800	1.000	6 ayda bir	6 ayda bir
Riskler	<ul style="list-style-type: none"> — Bürokratik engeller — Düzenlenecek sergi, fuar ve benzeri organizasyonlarda tanıtımı yapılacak ürün temininde zorluk çekilmesi 								
Stratejiler	<ul style="list-style-type: none"> — Başkanlığımızca, yurt içinde ve yurt dışında düzenlenecek sergi, fuar ve benzeri organizasyonların tespit edilmesi — Uygun görülen sergi, fuar ve benzeri organizasyonlara katılımın sağlanması 								
Maliyet Tahmini	12.500.000 TL								
Tespitler	<ul style="list-style-type: none"> — Başkanlığımızca düzenlenen sergi, fuar ve benzeri organizasyonlar için seçilen illerin sabit olması yerine değişken olmalıdır. — Uygun görülen sergi, fuar ve benzeri organizasyonlara katılımın sağlanması 								
İhtiyaçlar	<ul style="list-style-type: none"> — İşyurdu müdürlüklerince satışı ve tanıtımı yapılan ürünlerin, emek yoğun ürünlerden seçilmesi 								
* 2017 yılı sonuna kadar olan veriler dikkate alınmış olup, plan dönemi başlangıç değerlerine her ceza infaz kurumu işyurdu müdürlüğü rakamları ayrı ayrı konsolide edilerek ulaşılmıştır.									

Tablo 21: Hedef Kartı - 11

Amaç	A3: İşyurdu faaliyetlerinin tanıtımını yapmak.								
Hedef	H3.2: İşyurdu müdürlüklerinde oluşturulan Tanıtım Pazarlama birimleri görev alanları çerçevesinde kamu ve özel sektör kuruluşlarına ziyaret gerçekleştireceklerdir.								
Sorumlu Birim	Ceza İnfaz Kurumu İşyurdu Müdürlüğü								
İşbirliği Yapılacak Birim(ler)	Kamu ve Özel Sektör Kuruluşları								
Performans Göstergeleri	Hedef Etkisi (%)	Plan Dönemi Başlangıç Değeri	2019	2020	2021	2022	2023	İzleme Sıklığı	Raporlama Sıklığı
PG3.2.1: Yapılan ziyaret sayısı	% 70	850*	950	1.050	1.150	1.250	1.350	6 ayda bir	6 ayda bir
PG3.2.2: İş bağlantı sayısı	% 30	707*	717	727	737	747	757	6 ayda bir	6 ayda bir
Riskler	<ul style="list-style-type: none"> — İşyurdu müdürlüğünce kurulan Tanıtım ve pazarlama birimi personelinin seçiminin doğru yapılmaması — Kamu ve özel sektör işbirliği isteksizliği 								
Stratejiler	— Tanıtım Pazarlama birimlerinde kişi, kurum ve kuruluşlar nezdinde tanıtım ziyaretlerinin yapılması								
Maliyet Tahmini	60.000 TL								
Tespitler	<ul style="list-style-type: none"> — Çalışan hükümlü ve tutuklu sayısının artırılması için kamu ve özel sektör işbirliğinin artırılması gerekmektedir. — İşyurdu müdürlüğünde kurulan tanıtım ve pazarlama biriminde görevli personelin, tanıtım ve pazarlama konusunda tecrübesi yetersizdir. 								
İhtiyaçlar	<ul style="list-style-type: none"> — Kamu ve özel sektör kuruluşları ile iş bağlantı sayısının artırılması için işyurdu müdürlüklerinde kurulmuş bulunan tanıtım ve pazarlama ekibince tanıtım ziyaretleri yapılmalıdır. — İşyurdu müdürlüğünde kurulan tanıtım ve pazarlama biriminde görevli personele eğitim verilmelidir. — Tanıtım materyalleri sayısı artırılmalı ve güncellenmelidir. 								
* 2017 yılı sonuna kadar olan veriler dikkate alınmış olup, plan dönemi başlangıç değerine her ceza infaz kurumu işyurdu müdürlüğü rakamları ayrı ayrı konsolide edilerek ulaşılmıştır.									

Tablo 22: Hedef Kartı - 12

Amaç	A3: İşyurdu faaliyetlerinin tanıtımını yapmak.								
Hedef	H3.3: Ulusal veya yerel yayın yapan görsel ve yazılı basın kuruluşlarınca Başkanlığımız ve işyurdu müdürlüklerinin faaliyetleri tanıtılacaktır.								
Sorumlu Birim	İşyurtları Kurumu Daire Başkanlığı								
İşbirliği Yapılacak Birim(ler)	Görsel ve Yazılı Basın Kuruluşları								
Performans Göstergeleri	Hedefe Etkisi (%)	Plan Dönemi Başlangıç Değeri	2019	2020	2021	2022	2023	İzleme Sıklığı	Raporlama Sıklığı
PG3.3.1: Görsel basında tanıtımı yapılan işyurdu müdürlüğü sayısı	% 20	121*	131	141	151	161	171	6 ayda bir	6 ayda bir
PG3.3.2: Görsel basında yer alan haber sayısı	% 30	0	10	20	30	40	50	6 ayda bir	6 ayda bir
PG3.3.3: Yazılı basında tanıtımı yapılan işyurdu müdürlüğü sayısı	% 20	565*	50	100	200	250	300	6 ayda bir	6 ayda bir
PG3.3.4: Yazılı basında yer alan haber sayısı	% 30	0	50	100	150	200	250	6 ayda bir	6 ayda bir
Riskler	<ul style="list-style-type: none"> — Stratejik planda yer alan işyurdu faaliyetlerinin tanıtımı amacının tam anlamıyla algılanamaması — Görsel ve yazılı basınla olan irtibatın kopuk olması 								
Stratejiler	<ul style="list-style-type: none"> — Görsel ve yazılı basın yayın kuruluş temsilcilerinin işyurtlarına ziyaretlerinin sağlanması. — İşyurtlarının katıldığı ve düzenlendiği organizasyonlardan yazılı ve görsel basının haberdar edilmesi. 								
Maliyet Tahmini	85.000 TL.								
Tespitler	— Düzenlenen sergi ve fuar zamanları dışında ulusal ve yerel basında tanıtım faaliyetleri yetersizdir.								
İhtiyaçlar	— Kamu spotları ve belgesel yayınlarıyla işyurtlarının tanıtımı yapılmalıdır.								
* 2017 yılı sonuna kadar olan veriler dikkate alınmış olup, plan dönemi başlangıç değerlerine her ceza infaz kurumu işyurdu müdürlüğü rakamları ayrı ayrı konsolide edilerek ulaşılmıştır.									

Tablo 23: Hedef Kartı - 13

Amaç	A3: İşyurdu faaliyetlerinin tanıtımını yapmak.								
Hedef	H3.4: İşyurtları Kurumu ve işyurdu müdürlüklerinin ürün kataloğu, tanıtım broşürleri ve filmleri ihtiyaca bağlı olarak güncellenecektir.								
Sorumlu Birim	Ceza İnfaz Kurumu İşyurdu Müdürlüğü								
İşbirliği Yapılacak Birim(ler)	İşyurtları Kurumu Daire Başkanlığı								
Performans Göstergeleri	Hedefe Etkisi (%)	Plan Dönemi Başlangıç Değeri	2019	2020	2021	2022	2023	İzleme Sıklığı	Raporlama Sıklığı
PG3.4.1: Güncellenen ürün kataloğu, broşür, afiş, açık alan görselleri ve film sayısı	% 100	76*	96	116	136	156	176	6 ayda bir	6 ayda bir
Riskler	<ul style="list-style-type: none"> — İşyurdu müdürlüklerinde oluşturulan tanıtım ve pazarlama birimlerinin ufkunun dar olması — Eğitim ve beceri eksikliği 								
Stratejiler	<ul style="list-style-type: none"> — Gereklî kaynak ayrılması. — İşyurdu müdürlükleri üretmiş oldukları ürün resimlerinin temin edilmesi. 								
Maliyet Tahmini	60.000 TL								
Tespitler	— İşyurdu müdürlüklerince hazırlanan tanıtım materyalleri yetersiz ve güncel değildir.								
İhtiyaçlar	— Tanıtım materyalleri profesyonel bir ekipçe hazırlanmalıdır.								
* 2017 yılı sonuna kadar olan veriler dikkate alınmış olup, plan dönemi başlangıç değerlerine her ceza infaz kurumu işyurdu müdürlüğü rakamları ayrı ayrı konsolide edilerek ulaşılmıştır.									

Tablo 24: Hedeflerden Sorumlu ve İşbirliği Yapılacak Birimler

Hedefler	Harcama Birimleri						
	İşyurtları Kurumu Daire Başkanlığı	Ceza ve Tevkifeleri Genel Müdürlüğü	Ceza İnfaz Kurumu İşyurdu Müdürlüğü	Belediyeler, Valilikler	Kamu ve Özel Sektör Kuruluşları	Görsel ve Yazılı Basın Kuruluşları	Halk Eğitim Merkezleri, İŞKUR, Sivil Toplum Kuruluşları
H1.1			S				i
H1.2		i	S				
H1.3	S		i				
H1.4			S		i		
H2.1	i		S				
H2.2	S	i	i				
H2.3	S		i				
H2.4	i		S				
H2.5	i		S				
H3.1	S		i	i			
H3.2			S		i		
H3.3	S					i	
H3.4	i		S				

S: Sorumlu birim, i: İşbirliği yapılacak birim

Tablo 25: Hedeflerden Sorumlu Taşra Teşkilatları

Taşra Teşkilatı	Amaç ve Hedefler	A1				A2					A3			
		H1.1	H1.2	H1.3	H1.4	H2.1	H2.2	H2.3	H2.4	H2.5	H3.1	H3.2	H3.3	H3.4
Ceza İnfaz Kurumu İşyurdu Müdürlüğü		X	X		X	X			X	X		X		X

D. MALİYETLENDİRME

Tablo 26: Tahmini Maliyetler

	2019	2020	2021	2022	2023	TOPLAM MALİYET
Amaç 1	48.130.000	51.390.000	54.650.000	57.910.000	61.170.000	273.250.000
Hedef 1.1	80.000	85.000	90.000	95.000	100.000	450.000
Hedef 1.2	46.000.000	49.000.000	52.000.000	55.000.000	58.000.000	260.000.000
Hedef 1.3	2.000.000	2.250.000	2.500.000	2.750.000	3.000.000	12.500.000
Hedef 1.4	50.000	55.000	60.000	65.000	70.000	300.000
Amaç 2	16.750.000	17.525.000	18.300.000	19.075.000	19.850.000	91.500.000
Hedef 2.1	15.000.000	15.500.000	16.000.000	16.500.000	17.000.000	80.000.000
Hedef 2.2	1.500.000	1.750.000	2.000.000	2.250.000	2.500.000	10.000.000
Hedef 2.3	100.000	110.000	120.000	130.000	140.000	600.000
Hedef 2.4	100.000	110.000	120.000	130.000	140.000	600.000
Hedef 2.5	50.000	55.000	60.000	65.000	70.000	300.000
Amaç 3	1.785.000	2.038.000	2.541.000	2.794.000	3.047.000	12.205.000
Hedef 3.1	1.750.000	2.000.000	2.500.000	2.750.000	3.000.000	12.000.000
Hedef 3.2	10.000	11.000	12.000	13.000	14.000	60.000
Hedef 3.3	15.000	16.000	17.000	18.000	19.000	85.000
Hedef 3.4	10.000	11.000	12.000	13.000	14.000	60.000
İdari Yönetim Gideri	920.159.000	923.243.000	947.305.000	998.208.000	1.051.916.000	4.840.831.000
TOPLAM	986.824.000	994.196.000	1.022.796.000	1.077.987.000	1.135.983.000	5.217.786.000

8. İZLEME VE DEĞERLENDİRME

Kurumun 2014-2018 Stratejik Planında yer alan hedeflere ilişkin ulaşılan sonuçlar değerlendirilmiştir. Bu değerlendirmeye göre;

Yurt içinde düzenlenen sergi, fuar ve benzeri organizasyonlara işyurdu müdürlüklerinin katılımı sağlanmış, bu katılımlar neticesinde personelin bilgi, beceri ve tecrübesi artmış, işyurdu müdürlükleri gerek yazılı gerekse görsel basında geniş yer almıştır. Bu sayede işyurdu faaliyetlerinin tanıtımına katkı sağlanmıştır,

Bunun yanı sıra, özel sektör ile kamu kurum ve kuruluşlarına ziyaretler gerçekleştirilmiş, bunun neticesinde işbirlikleri yapılmıştır,

Sigorta primi ödenerek tam zamanlı çalıştırılan hükümlü sayısı 2017 yılı sonu itibariyle 52.826'e ulaşmıştır. Hedeflenen miktarın üzerinde gerçekleşme sağlanmıştır,

Narman süt fabrikasının, Gemlik ve Akhisar zeytin işletmelerinin , Gölpaazarı ve Isparta reçel atölyeleri ile Isparta kozmetik ürünleri üretim fabrikaları kurulması, Kalecik süt fabrikasının modernizasyonu gerçekleştirilmiş olup bununla birlikte her yıl unlu mamuller işkolunda ortalama 5 atölye açılmıştır,

İşyurdu Müdürlükleri bünyesinde işyurdu faaliyetlerinin yürütülmesi amacıyla büyük çoğunluğunun işçilik hizmetleri inşaat atölyeleri marifetiyle gerçekleştirilmiş olan atölye ve tesis binalarının yapımı tamamlanmış ve/veya devam etmektedir. Yine işyurdu müdürlükleri inşaat işkolları marifetiyle çeşitli kamu kurum ve kuruluşlarına (iç ve dış paydaşlar) ait binaların bakım onarımının yapılması konulu protokoller imzalanmış ve söz konusu binaların bakım onarımları gerçekleştirilmiştir,

Ceza infaz kurumlarımızda tekstil, deri, konfeksiyon, ayakkabı ve terzi olmak üzere toplam atölye sayısı 174 adete çıkartılmıştır. Başta ceza infaz kurumlarımız ve Adalet Saraylarımız olmak üzere Milli Savunma Bakanlığı, Yüksek Seçim Kurulu, PTT Genel Müdürlüğü, Üniversiteler ve Hastanelerin konfeksiyon ürün ihtiyaçları karşılanmıştır,

Kalite kontrol ve gıda güvenliği sistemleri ile helal gıda belgeleri hususlarında yapılan çalışmalar sonucunda 21 belge kurumlarımıza kazandırılmıştır,

Kurumun Stratejik Planı 2019-2023 yıllarını kapsayacak şekilde hazırlanmıştır.

Stratejik planımızın sistematik olarak takip edilmesi ve raporlanması Kurumsal Gelişim ve Stratejik Yönetim Bürosu koordinasyonunda merkez teşkilatının tüm büroları ile işyurdu müdürlükleri tarafından yerine getirilecektir,

Stratejik planda ortaya konulan amaç ve hedeflere ne ölçüde ulaşıldığını tespit için 6 yda bir izleme raporu ve yılda bir değerlendirme raporu hazırlanacaktır.

Bu raporlama stratejik plan ekibi tarafından değerlendirilerek, gerekli görüldüğünde stratejik planda değişiklikler yapılacaktır.

Tablo 27: Stratejik Plan Hazırlama Ekibi

STRATEJİK PLAN HAZIRLAMA EKİBİ		
	ADI / SOYADI	ÜNVANI
1	Murat ÜNLÜ	Tetkik Hakimi
2	Muhittin Selim KAYABAŞI	Adalet Uzmanı
3	Gamze ERTEKİN	Adalet Uzmanı
4	Menderes ÇELEBİ	Şube Müdürü
5	Recep ÖZYURT	Şube Müdür V.
6	Özlem PREVEZE	Teknik Öğretmen
7	Gökhan KAYACIK	Ar-Ge Uzmanı
8	Fatih Barış ÖKTEM	Ar-Ge Uzmanı
9	Fatih GÜMÜŞ	Ar-Ge Uzmanı
10	Burcu SAĞLAM	Ar-Ge Uzmanı
11	Ferdi TİNGA	Ar-Ge Uzmanı
12	Erdem ŞEN	Ar-Ge Uzmanı
13	İsmail DEMİRTAŞ	Ar-Ge Uzmanı
14	Muhammet AVCI	Ar-Ge Uzmanı