



CEZA İNFAZ KURUMLARI İLE TUTUKEVLERİ İŞYURTLARI KURUMU

**STRATEJİK PLAN
(2014-2018)**





*Cezaevlerinin Terbiye,
Islah ve İş Esaslarına Göre Düzeltilmesi Yolundaki
Hayırlı Faaliyetlerin Genişletilmesi,
Cemiyete; Doğru Yoldan Saparak
Hürriyetlerini Kaybetmiş Olan
Binlerce Vatandaşı Faydalı Birer Uzuv Olarak
Kazandırmaktadır.*

K. Atatürk



İÇİNDEKİLER

| | |
|---|-------|
| 1. Sunuş | 6-7 |
| 2. Giriş | 8-9 |
| 3. Durum Analizi | 10-18 |
| A. Tarihçe | 10-11 |
| B. Yasal Yükümlülükler ve Mevzuat Analizi | 12-13 |
| C. İşyurtları Kurumu Teşkilat Şeması | 14-15 |
| D. İşyurtları Kurumu Yüksek Kurulunun Görevleri | 16 |
| E. Daire Başkanlığının Görevleri | 17 |
| F. İşyurtlarının Görevleri | 18 |
| 4. Faaliyet Alanları | 20-27 |
| A. Endüstri Ürünleri | 20-21 |
| B. Elişi Ürünleri | 22-23 |
| C. İnşaat İşleri | 24 |
| D. Tarım ve Hayvancılık Ürünleri | 25 |
| E. Uygulamalı Sosyal Tesis İşletmeciliği | 26-27 |
| 5. Paydaş Analizi | 28-30 |
| A. Paydaş Analizi | 28 |
| B. Paydaş Matrisi | 29 |
| C. Paydaş - Ürün / Hizmet Matrisi | 30 |
| 6. Kuruluş İçi Analiz | 32-41 |
| A. Kurum Yapısı | 32 |
| B. Beşeri Kaynaklar | 33-35 |
| C. Kurum Kültürü | 36 |
| D. Teknoloji | 36 |
| E. Mali Durum | 37-41 |
| 7. GZFT Analizi | 42-43 |
| A. Güçlü Yanlar | 42 |
| B. Zayıf Yanlar | 42 |
| C. Fırsatlar | 43 |
| D. Tehditler | 43 |
| 8. Misyon | 44 |
| 9. Vizyon | 45 |
| 10. Stratejik Amaçlar | 46-65 |
| 11. Temel Değerler | 66 |
| 12. İzleme ve Değerlendirme | 67 |
| 13. Maliyetlendirme | 68 |
| 14. Kaynaklar | 69 |
| 15. İşyurdu Müdürlükleri Haritası | 70 |

1.Sunuş



Birol ERDEM
Adalet Bakanlığı Müsteşarı
İşyurtları Kurumu Yüksek Kurulu Başkanı

İşyurtları Kurumu, hükümlü ve tutukluların meslek ve sanatlarının korunup geliştirilmesi veya bir meslek ve sanat öğrenmeleri amacıyla çalışmalarını sağlamak üzere işyurtları açmak, bu suretle üretilen ekonomik değerleri pazarlamak amacıyla kurulmuş özel bütçeli, bağlı bir kuruluştur.

Bu amaca yönelik çalışmalar dışında, Kurumumuza sağlanan özel gelir kaynakları ile yargı teşkilatının ihtiyaçları da karşılanmaktadır.

Bu bağlamda;

İşyurtlarının kapasitesi arttırılarak daha fazla hükümlü ve tutuklunun çalıştırılmasının yanı sıra; üretimde modernizasyon, branşlaşma, kalite, araştırma-geliştirme ile tanıtım ve pazarlama alanlarına yönelik yoğun çalışmalar sürdürülmektedir.

Atölye faaliyetlerinden elde edilen gelirler hükümlü ve tutukluların iyileştirilmesi ile eğitim faaliyetlerinde kullanılmaktadır.

Diğer taraftan, merkezdeki özel bütçe ile adalet hizmetlerinin sağlıklı işlemesine yönelik olarak bina, araç-gereç, eğitim, diğer yatırım ve cari giderlere finans sağlanmaktadır.

Çağdaş infaz anlayışı çerçevesinde hükümlü ve tutukluların ceza infaz kurumlarında kendilerini geliştirmeleri, mesleklerini korumaları, yeni meslek öğrenmeleri konusunda önemli yere sahip olan işyurtlarında; verilen mesleki eğitim ve boş zamanları değerlendirme faaliyetleri sayesinde, ceza infaz kurumlarında asayiş ve güvenliğin sağlanmasına da yardımcı olunmakta ve ceza infaz kurumlarımız eğitim ve üretim merkezleri haline gelmektedir.

Hükümlü ve tutuklulara mesleki eğitim verildikten sonra, işyurtlarında sigortalı olarak ücret karşılığı çalışmaları sağlanmakta, tahliye sonrası bir meslek sahibi olarak topluma katılmaları ile çağdaş infaz sistemi gereği sosyal bir görev de yerine getirilmiş olmaktadır.

İşyurtları; gelişen teknolojiye uygun, ihtiyaçlara cevap verebilecek şekilde yeniden yapılan planlamalar ile elde edilen ürün ve hizmetlerin pazarlanması sayesinde kuruluş amacına yönelik önemli hizmetler vermektedir.

“Hükümlü ve tutukluların işyurdu faaliyetlerine katılımını sağlayarak meslek edindirmek ya da var olan mesleklerini geliştirmek suretiyle onları topluma yeniden kazandırmak, ” misyonu ile,

“Hükümlü ve tutukluların tamamının, çağdaş koşullarda üretime katılmalarını sağlayarak, işyurdu faaliyetlerinde dünyaya örnek olmak.” vizyonundan,

Hareketle hazırlanan, 2014-2018 yılları stratejik plan çalışması yıllık bazda değerlendirilip yeni stratejilerin belirlenmesinde fayda sağlayacaktır.

Hazırlanan stratejik planın uygulamada başarılı olmasını diler, emeği geçenlere teşekkür ederim.

2.Giriş

İşyurtları Kurumu stratejik plan ekibi Tetkik Hakimi, Şube Müdürü, Araştırmacı ve Ar-Ge Uzmanlarından oluşan 12 personel ile 2012 yılı başında çalışmalara başlamıştır.

Çalışma ekibi, birim yöneticisinin başkanlığında yapılan ilk bilgilendirme toplantısı ile iş bölümü ve çalışma planını hazırlamıştır.

Stratejik plan hazırlama sürecinde, elde edilen veriler her hafta yapılan birim amirleri toplantısında, stratejik plan ekibince değerlendirilmiş olup, yapılan çalışmalar aylık olarak Başkanlık makamına sunulmuş ve görüşleri alınmıştır.

Stratejik plan çalışmaları kapsamında, 2012 yılı içerisinde:

Hükümlü ve tutukluların çalışmalarını, atölye ve tesislerin durumunu yerinde görmek, işyurdu yetkililerinin görüş ve önerilerini almak amacıyla işyurdu müdürlüklerine ziyaretlerde bulunulmuş,

Mobilya ve döşeme, toner, yatak ve tekstil, tarım ve hayvancılık, el işi ürünleri, deri ve deri mamulleri işkolları ile özel sektör işbirliği branş toplantıları yapılmış,

Yatırım ve üretim teknolojilerindeki yenilikleri takip etmek amacıyla, İstanbul'da düzenlenen Büro Mobilyaları ve Üretim Teknolojileri, 17 nci Uluslararası Makine İmalatı ve Metal İşleme Teknolojileri, 12 nci Uluslararası Birleştirme, Kaynak ve Kesme Teknolojileri, 6 ncı Uluslararası Yüzey İşleme Teknolojileri ile Ofis Malzemeleri, Ayakkabı Moda (AYMOD) fuarlarına katılım sağlanmış,

Hükümlü ve tutukluların işyurtlarında üretmiş oldukları ürünlerin tanıtımı ve pazarlanması amacıyla, 81 inci İzmir Enternasyonal Fuarı ile Boat Show Uluslararası Sanatçılar Buluşması Fuarına iştirak edilip, İstanbul Pendik ve Ankara Zafer Çarşısı sergileri düzenlenmiş,

Tapu ve Kadastro Genel Müdürlüğü Döner Sermaye İşletme Müdürlüğü, Deniz Kuvvetleri Komutanlığı, Sahil Güvenlik Komutanlığı, Jandarma Eğitim ve Okullar Komutanlığı, Yüksek Öğrenim Kredi ve Yurtlar Kurumu Genel Müdürlüğü, Merkez Bankası, Kalkınma Bakanlığı, İl Milli Eğitim Müdürlükleri, Bilgi Teknolojileri Genel Müdürlüğü, Gazi Üniversitesi Rektörlüğü, hastane ve belediyeler gibi kurum ve kuruluşlar ile özel sektör temsilcileriyle görüşmeler yapılmış,

İşyurtlarında çalışan ve tahliye olan hükümlü ve tutuklularla görüşmeler yapılmış,

Ceza infaz kurumu m¼d¼rlerinin katıldıđı Afyonkarahisar Yıllık Deęerlendirme Toplantısında işyurdu faaliyetleri ile ilgili gör¼ş alış-verişinde bulunulmuş,

İşyurdu muhasebe yetkililerine Antalya'da eğitim ve deęerlendirme semineri d¼zenlenmiş,

Bu çalışmalar kapsamında stratejik plan ekibi; işyurtlarının kuruluş aşamasından günümüze kadar olan gelişim ve faaliyetlerini deęerlendirip, mevzuat, yasal yüküml¼lük, kurum organlarının görev ve yetkilerini göz önünde bulundurarak durum analizini, yukarıda bahsi geçen kişi, kurum ve kuruluşlardan alınıp derlenen gör¼ş ve önerileri dikkate alarak da paydaş ve GZFT analizini yapmış, bu şekilde kurumun stratejik planda yer alan misyon ve vizyonunu gerçekteştirmeye hizmet edecek amaç ve hedeflerini belirlemiştir.

Stratejik plan ekibince hazırlanan 2014 - 2018 yılları stratejik plan taslađı İşyurtları Kurumu Yüksek Kuruluna arz edilerek uygun gör¼ş alınmıştır.

3.Durum Analizi

A. Tarihçe

Bakanlığımız teşkilat tarihçesi çalışmalarından yararlanılarak kurumumuzun günümüze kadar gelişimi, kronolojik olarak aşağıda gösterilmiştir.

Ceza İnfaz Kurumları ile Tutukevleri İşyurtları Kurumu olarak faaliyetini sürdüren birimimiz;

İlk olarak 14/06/1930 tarihli ve 1721 sayılı Hapishane ve Tevkifhanelerin Sureti İdaresi Hakkındaki Kanunla faaliyetine başlamış, bu Kanununun 3 üncü maddesinde belirtilen “Adliye Vekaletince gösterilecek lüzum üzerine hapishanelerde işyurtları ve hastane tesisi için Hükümetçe bütçeye lüzumu kadar tahsisat konulur” ibaresiyle de temeli atılmıştır.

13/01/1943 tarihli ve 4358 sayılı Ceza ve Tevkifevleri Umum Müdürlüğünün Teşkilat ve Vazifeleri Hakkındaki Kanun ile iş esası üzerine kurulmuş bulunan ve kurulacak olan cezaevlerinin hükmi şahsiyete haiz oldukları belirlenmiş, bu tür cezaevlerinin çalıştıkları inşaat, sanayi, ziraat v.s. işkollarında rahatça üretim yapabilmelerini teminen çeşitli istisna ve muafiyetler getirilmiştir.

Hükümlülerin ıslahı ve topluma yeniden kazandırılmaları yönünde uygulanan yöntemlerin başında gelen iş ve çalışmanın temini için kurulan işyurtlarının; yönetim, işletme ve muhasebe şeklinin belli kurallara bağlanması, hesap ve işlemlerin belli esaslar içinde yürütülmesi bakımından ilk olarak “Mütedavil Sermaye ile Çalışan İş Esası Üzerine Kurulu Ceza ve İslahevleri ile İşyurtları Hesap, Ayniyat ve Alım Satım Usullerine ait Talimatname” hazırlanarak 1951 yılında yürürlüğe konulmuştur.Bu talimatname, 4358 sayılı Ceza ve Tevkifevleri Umum Müdürlüğünün Teşkilat ve Vazifeleri Hakkındaki Kanununun 9 uncu maddesinde belirtilen “Hükmi şahsiyeti haiz olan cezaevleriyle, ıslahevlerinin ve işyurtlarının mütedavil sermayesine ait hesap usulleri, Adliye ve Maliye Vekilliklerince müştereken tespit olunur” hükmüne istinaden hazırlanmıştır.

Kısaca “Hesap Talimatnamesi” olarak anılan bu talimatnamenin yürürlüğe girmesiyle işyurtlarının tâbi olduğu hesap usulleri ve işlemleriyle ilgili günümüzde kullanılan usul ve yöntemlerin temelleri atılmıştır.

Aradan geçen zaman içinde muhtelif tarihlerde yukarıda belirtilen talimatnamenin bazı maddelerinde değişiklikler yapılarak uygulamaya devam edilmiş, 04/08/1984 yılında yapılan geniş kapsamlı değişiklikler sonucu, Mütedavil Sermaye Muhasipliği olan ismi Döner Sermaye Saymanlığı olarak değiştirilen kurumumuz, ihale işlemlerini “Döner Sermayeli Kuruluşlar İhale Yönetmeliği” kapsamında yürütmüştür.

10/09/1993 tarihli ve 524 sayılı Kanun Hükmünde Kararnameyle İşletmeler ve İşyurtları Genel Müdürlüğü olarak kurulan ve faaliyetini yürüten birimimiz bu Kanun Hükmünde Kararnamenin dayanağı yetki kanununun, Anayasa Mahkemesinin 29/07/1994 tarihli ve 22005 sayılı Resmi Gazetede yayımlanan kararı ile iptal edilmesi sonucu fesh edilmiş, yeniden Döner Sermaye Saymanlığı adı altında görevini sürdürmüştür.

06/08/1997 tarihli ve 4301 sayılı Kanun ile Adalet Bakanlığına bağlı bir kuruluş olarak İşyurtları Kurumu oluşturulmuştur. Bu Kanun ile İşyurtları Kurumunun organları olan Yüksek Kurul, Daire Başkanlığı ve İşyurtlarının kuruluşu, teşkilatı, idaresi ve çalışma esasları belirlenmiştir. Kurum, özel kanunla düzenlenmiş, tüzel kişiliği haiz, özel bütçeli bir kamu idaresi olarak yapılandırılmıştır.

3.Durum Analizi

B. Yasal Yükümlülükler ve Mevzuat Analizi

Ceza infaz kurumlarında hükümlü ve tutukluların meslek ve sanatlarının korunup geliştirilmesine veya bir meslek ve sanat öğrenmelerini sağlamak amacıyla kurulan İşyurtları Kurumu mevzuatı aşağıda sıralanmıştır:

09/08/1997 tarihli ve 23075 sayılı Resmi Gazete’de yayımlanan 4301 sayılı Ceza İnfaz Kurumları İle Tutukevleri İşyurtları Kurumunun Kuruluş ve İdaresine İlişkin Kanun

29/12/2004 tarihli ve 25685 sayılı Resmi Gazete’de yayımlanan 5275 sayılı Ceza ve Güvenlik Tedbirlerinin İnfazı Hakkında Kanun

06/04/2006 tarihli ve 26131 sayılı Resmi Gazete’de yayımlanan Ceza İnfaz Kurumlarının Yönetimi İle Ceza ve Güvenlik Tedbirlerinin İnfazı Hakkında Tüzük

3.Durum Analizi

B. Yasal Yükümlülükler ve Mevzuat Analizi

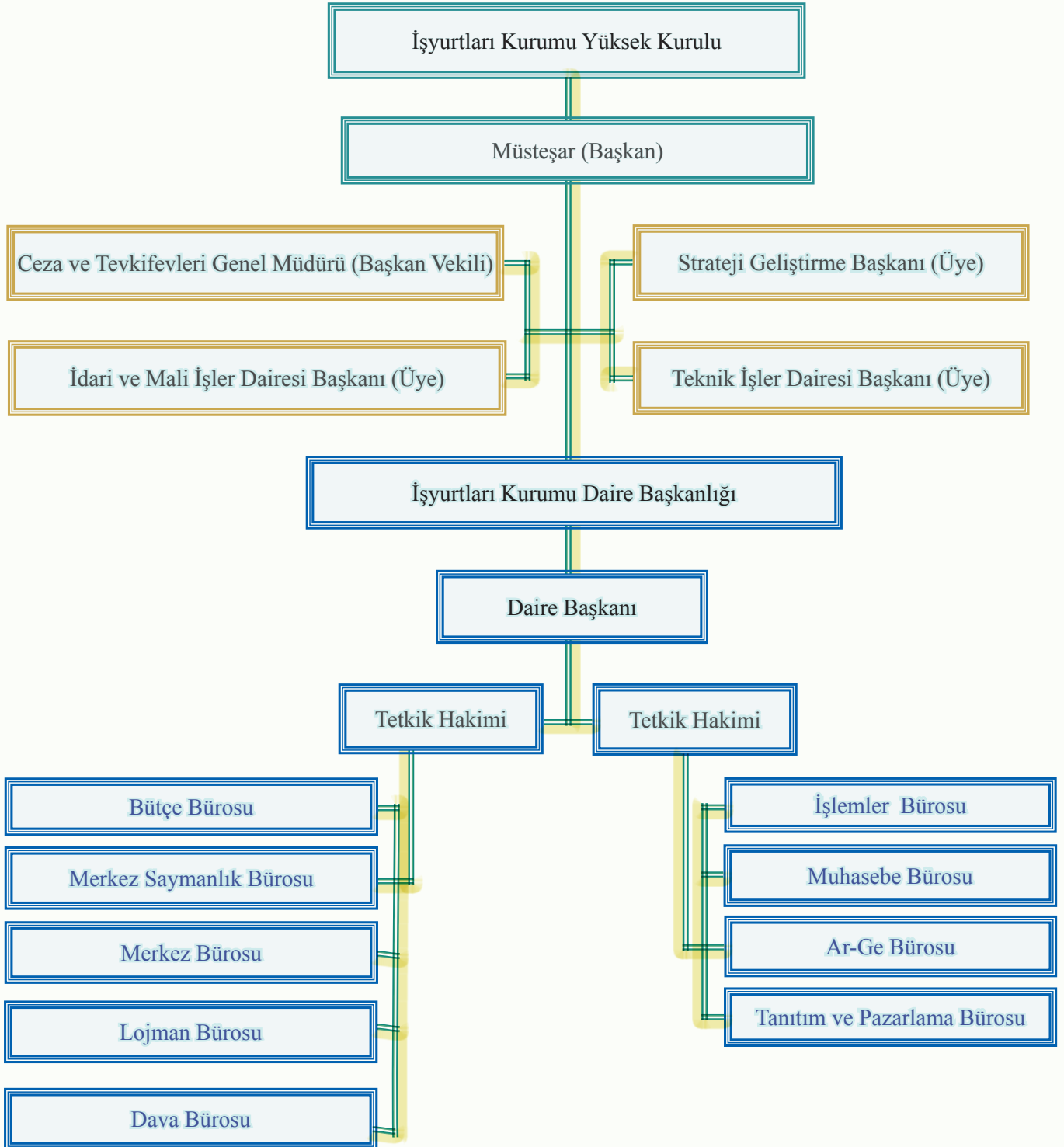
27/12/2005 tarihli ve 26036 sayılı Resmi Gazete'de yayımlanan Ceza İnfaz Kurumları İle Tutukevleri İşyurtları Kurumu ve İşyurtlarının İdare ve İhale Yönetmeliği

14/01/2010 tarihli İşyurtları Kurumu Mevzuatı Uygulamaları konulu 137/3 numaralı Adalet Bakanlığı Genelgesi

27/04/2007 tarihli İşyurtları Kurumu ve İşyurtlarında Kullanılan Maliyet Hesapları İle Tutulacak Defter ve Belgelerin Düzenlenmesine Dair Adalet Bakanlığı Yönergesi hükümleri doğrultusunda faaliyetlerini yerine getirmektedir

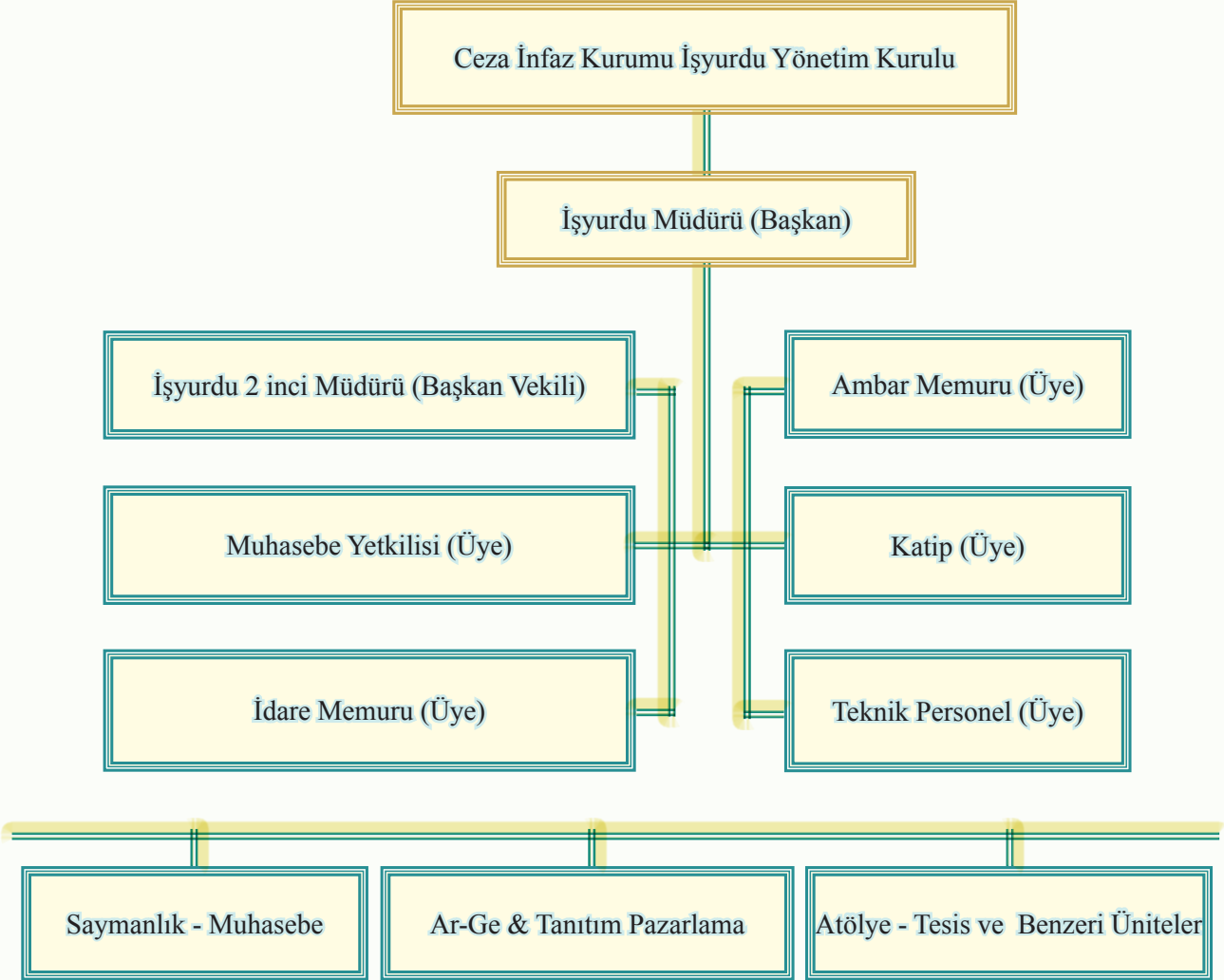
3.Durum Analizi

C. İşyurtları Kurumu Merkez Teşkilat Şeması



3.Durum Analizi

C. İşyurtları Kurumu Taşra Teşkilat Şeması



3.Durum Analizi

D. İŖyurtları Kurumu Yksek Kurulu Grevleri

İŖyurtlarının genel ama ve politikalarını belirlemek,

İŖyurtlarının kurulmasına ve kaldırılmasına karar vermek,

Hkml ve tutukluların alıŖtırılma esas ve usullerini belirlemek,

İŖyurtları ynetim kurullarının nerisi zerine 4857 sayılı İŖ Kanunu hkmlerine gre iŖyurtlarında iŖilerin alıŖtırılmasına, cretlerinin belirlenmesine ve bunların iŖten ıkarılmasına karar vermek,

Fazla iŖ ıkarmak suretiyle iŖyurduna yararlı olan personel ve hkmllere prim denmesinin esas ve usullerini belirlemek; yıllık bilanolarında tahakkuk edecek kardan personel iŖi ve hkmllere belirtilen kar payı denmesine iliŖkin iŖyurdu ynetim kurullarının nerilerini karara baėlamak,

Bakanlıėın denetim programlarına ek olarak, iŖyurtlarının faaliyetlerinin adalet mfettiŖleri tarafından denetlenmesini Bakana nermek,

İŖyurtları Kurumu ile iŖyurtlarının paralarının yatırılacaėı bankaları belirlemek,

Ceza infaz kurumları ve tutukevleri personeline İŖyurtları Kurumu ve iŖyurtlarının hesaplarını tutturmak ve bu hesapları ilgilendiren iŖleri yaptırmak,

İŖyurtlarının yıllık iŖ programlarını ve projelerini, faaliyet raporlarını onaylamak veya reddetmek,

İŖyurtlarına iŖletme ihtiyaları iin kaynak tahsisi yapmak ve gerektiėinde birinden diėerine kaynak aktarması yapılmasına karar vermek,

Genel bteden aylık alan kadrolu personelin iŖyurdunda alıŖtırılmasına iliŖkin nerileri karara baėlamak.

3.Durum Analizi

E. Daire Başkanlığının Görevleri

İşyurtları Kurumu Yüksek Kurulu kararlarını yerine getirmek,

İşyurtlarını yönetmek, denetlemek ve hesap işlerini izlemek,

Hükümlü ve tutukluların çalıştırılmalarıyla ilgili her türlü işlemi yürütmek, küçüklerin çalışma şartları bakımından ilgili bakanlık ve kamu kuruluşları ile işbirliği yapmak,

İşyurtlarının yıllık iş programlarını ve projelerini, faaliyet raporlarını İşyurtları Kurumu Yüksek Kuruluna sunmak,

İşyurtlarında 4857 sayılı İş Kanunu hükümlerine göre çalıştırılacak işçilere ilişkin işyurdu yönetim kurullarının önerilerini İşyurtları Kurumu Yüksek Kuruluna sunmak,

İşyurtları Kurumu Yüksek Kurulunun sekreteryası işlerini yürütmek,

Görev alanına giren konularda mevzuat yetersizliğine ve aksaklığına ilişkin inceleme ve araştırma yaparak İşyurtları Kurumu Yüksek Kuruluna öneride bulunmak,

Tüzük ve yönetmelik tasarılarını hazırlamak, görüş bildirmek, genelge düzenlemek,

Kanunlarda gösterilen ve Bakanlıkça verilen diğer görevleri yapmak.

3.Durum Analizi

F. İşyurtlarının Görevleri

İşyurtları;

Hükümlü ve tutukluların meslek ve sanatlarını koruyup geliştirmek veya bunlara bir meslek ve sanat öğretmek, bu suretle üretilen ekonomik değerleri pazarlamak için ceza infaz kurumları ile tutukevleri bünyesinde oluşturulan tesis, atölye ve benzeri ünitelerdir.

İşyurtları, işyurtları yönetim kurulunca yönetilir.

Görevleri;

İşyurdunun geliştirilmesine ve genel gidişine ait her türlü faaliyetlere yön vermek,

Hükümlü ve tutukluların maddi ve manevi kalkınmalarına katkıda bulunacak eğitim, öğretim, sosyal, kültürel ve sportif program ve çalışmalarını uygulamak,

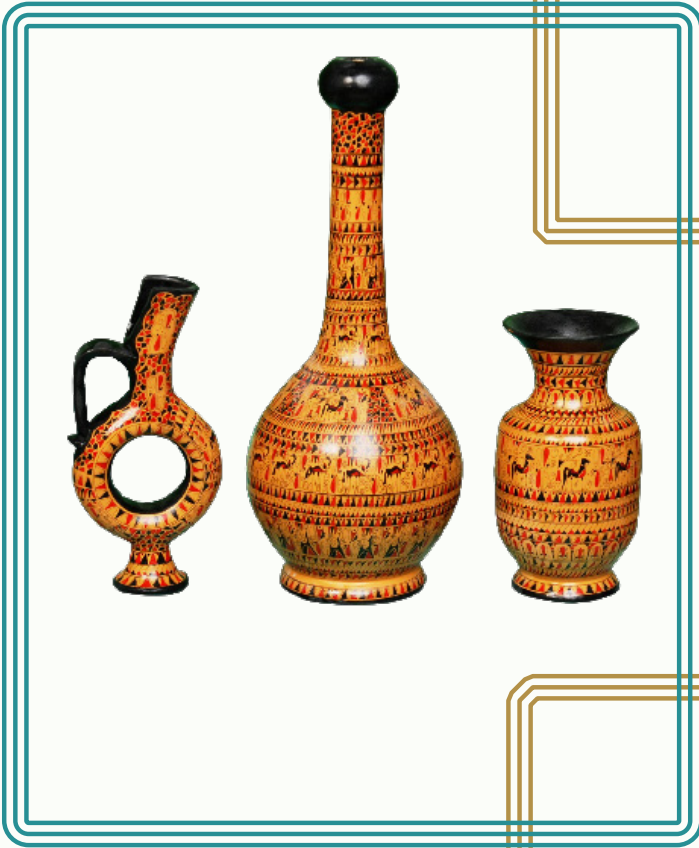
4857 sayılı İş Kanunu hükümlerine göre ücretleri işyurdundan ödenecek işçilerin kurum işlerinde çalıştırılmasını, ücretlerinin belirlenmesini ve bunların işten çıkarılmasını İşyurtları Kurumu Daire Başkanlığına önermek,

Kurumda üretilip satışa arz edilen mamullerin satış fiyatını belirlemek,

İşyurdunda yapılacak fazla çalışma önerilerini karara bağlamak,

Daire Başkanlığının onayı alınarak, işyurdunda görevli personeli diğer mahâllerde geçici olarak görevlendirmek,

Daire Başkanlığınca verilen diğer görevleri yerine getirmektir.



4.Faaliyet Alanları

A. Endüstri Ürünleri



⇒ Mobilya

Ağaç İşleri, Ambalaj Sandığı, Doğrama, Döşeme, Hızarcılık, Marangoz, Odunculuk

⇒ Tekstil

Çorap ve Trikotaj, Dokuma, Konfeksiyon, Terzi, Triko, Kravat, İş ve Temizlik Kıyafetleri, Havlu, Nevresim

⇒ Ayakkabı

⇒ Deri Cüzdan-Çanta-Kemer

⇒ Toner-Kartuş Dolum

⇒ Yazıcı Tamiri

⇒ Tabela-Serigrafi

4.Faaliyet Alanları

A. Endüstri Ürünleri



- ⇒ Alüminyum ve PVC Doğrama
- ⇒ Parke Taşı-Beton Direk
 - ⇒ Demir Ürünleri
 - ⇒ Yatak-Yastık-Yorgan
 - ⇒ Unlu Mamuller
- Fırıncılık, Pasta, Poğaç, Simit, Mantı, Tatlı Ürünleri
- ⇒ Matbaa ve Cilt
- ⇒ Teneke ve Karton Kutu
- ⇒ Sabun-Deterjan

4.Faaliyet Alanları

B. Elişı Ürünleri



⇒ Dokuma
Battaniye, Halı, Kilim

⇒ Çini-Seramik

⇒ Gümüş İşleme
Telkari, Markazit

⇒ Hediyelik Eşya

⇒ Tablo-Resim

⇒ Ebru
Ebru Tablo, Ebru Kravat

⇒ Müzik Aletleri Yapımı

⇒ Takı Tasarım

4.Faaliyet Alanları

B. Elişı Ürünleri



- ⇒ Sedef Kakma
- ⇒ Bakır
- ⇒ Oltu Taşı
- ⇒ Cam Süsleme
- ⇒ Mermer İşleme
- ⇒ Süs Kabağı İşlemeciliği
- ⇒ Yapay Çiçek
- ⇒ Yarı Kıymetli Taş İşlemeciliği
- ⇒ Hamak, Ağ Örne

4.Faaliyet Alanları

C. İnşaat İşleri



İnşaat ve Onarım İşleri



4.Faaliyet Alanları

D. Tarım ve Hayvancılık Ürünleri



⇒ Besicilik

Arıcılık, Büyükbaş Hayvan Besiciliği, İpek Böcekçiliği, Küçükbaş Hayvan Besiciliği, Kümes Hayvan Besiciliği

⇒ Süt ve Süt Ürünleri

Ayran, Peynir, Tereyağı, Yoğurt, Süt

⇒ Yumurta

⇒ Fidecilik

⇒ Sebze ve Meyveler

Mantar, Meyve, Narenciye, Piring, Sebze

⇒ Sera ve Canlı Çiçek

⇒ Tahıl ve Yem Bitkileri

⇒ Et ve Et Ürünleri

Kırmızı Et, Beyaz Et, Et Sucuğu

4.Faaliyet Alanları

E. Uygulamalı Sosyal Tesis İşletmeciliği

Ankara Açık Ceza İnfaz Kurumu İşyurdu Müdürlüğü
Şaşmaz Uygulamalı Sosyal Tesisleri



Bozüyük Açık Ceza İnfaz Kurumu İşyurdu Müdürlüğü
Zeki Bayrak Uygulamalı Sosyal Tesisleri



Kırşehir Açık Ceza İnfaz Kurumu İşyurdu Müdürlüğü
Uygulamalı Sosyal Tesisleri



Çanakkale Açık Ceza İnfaz Kurumu İşyurdu Müdürlüğü
Gökçeada Uygulamalı Eğitim ve Dinlenme Tesisleri



Dalaman Açık Ceza İnfaz Kurumu İşyurdu Müdürlüğü
Restoran İşletmeciliği



Eskişehir Açık Ceza İnfaz Kurumu İşyurdu Müdürlüğü
Şehit İsmail Daler Uygulamalı Sosyal Tesis İşletmeciliği



4.Faaliyet Alanları

E. Uygulamalı Sosyal Tesis İşletmeciliği



İzmir Adalet Sarayı Hâkimevi



İzmir Karşıyaka Hâkimevi



Bursa Hâkimevi



Çay Ocağı, Restoran, Kafeterya, Tabldot, Misafirhane, Piknik ve Hobi Bahçesi İşletmeciliği



Hizmet Sektörü; Halı Saha İşletmeciliği, Halı Yıkama, Oto Bakım-Onarım, Oto Yıkama, Otopark İşletmeciliği, Temizlik İşleri, Fotokopi, Fotoğraf Atölyesi, Kuaför



5. Paydaş Analizi

A. Paydaş Analizi

İşyurtlarında üretilen ürün ve hizmetlerden doğrudan ve dolaylı bir şekilde yararlanan kamu kurum ve kuruluşları, özel sektör ve kişiler ile Tanıtım Pazarlama Şube Müdürlüğümüz personeli, ayrıca 227 işyurdu müdürlüğümüz yetkilileri tarafından ürün ve hizmetlerimizle ilgili olarak doğrudan iletişim kurulmuştur.

Yapılan görüşmeler sonucu kurumumuzun hükümlü ve tutuklulara meslek edindirerek sosyal hayata hazırladığı bu sayede üretilen ürün ve hizmetlerle ülke ekonomisine katkıda bulunulduğu ifade edilmiştir.

Adalet Bakanlığında paydaş analizi olarak alınan düşünce ve önerilerde; adli hizmetlere yönelik üretilen ürünlerle ilgili genel bir memnuniyetlerinin olduğu, merkez ve taşra teşkilatına sunulan ürün ve hizmetlerde ise üretim kalite ve kapasitenin daha da artırılması, ürün çeşitliliğine gidilmesi, tasarımlarda yeniliklerin takip edilerek yeni modellerin oluşturulması, ürün satış fiyatlarının piyasa fiyatlarının altında tutulması gerektiği ifade edilmiş aynı zamanda üreten bir kurumun mensubu olmanın verdiği övünç de belirtilmiştir.

Adalet Bakanlığı personeli ile hükümlü ve tutuklular hem kurumumuz çalışanı olmaları, hem üretime katkıda bulunmaları hem de doğrudan girdi sağlamaları nedeniyle paydaş analizinde ayrı ayrı yer almışlardır.

Kuvvet Komutanlıkları, Tapu ve Kadastro Genel Müdürlüğü, Yüksek Öğrenim Kredi ve Yurtlar Kurumu Genel Müdürlüğü, Merkez Bankası, Gazi Üniversitesi, Çalışma ve Sosyal Güvenlik Bakanlığı ve Adalet Bakanlığı gibi bir çok kamu kurum ve kuruluş yetkilileri, Kurumumuzdan doğrudan temin ve ihale sürecine tabi olmaksızın yapılan protokoller ile kısa sürede mal ve hizmet satın alabilmelerini sağlayan 4734 sayılı K.İ.K'nun 3-e maddesinin avantajlarından yararlanma imkanı nedeniyle kapasite artırımını ve ürün çeşitliliğine gidilmesi, tasarımlarda yeniliklerin takip edilerek yeni modellerin oluşturulması, tanıtım faaliyetlerine ağırlık verilmesi gerektiği, konusunda görüşlerini ifade etmişlerdir.

Kurumumuz her geçen gün artan talebe cevap verebilmek için ceza infaz kurumları işyurdu müdürlüklerindeki üretim kapasitelerinin artırımını çalışmalarına devam etmektedir.

Kamu kurumları ve özel sektör, 227 işyurdu müdürlüğümüz ile yaptıkları protokoller ve üretilen ürünlerden yararlanmaları sebebi ile paydaş analizinde yer almışlardır.

Bu görüş ve öneriler ile elde edilen veriler değerlendirilerek paydaş analizi yapılmıştır.

5. Paydaş Analizi

B. Paydaş Matrisi

| | İÇ PAYDAŞ | DIŞ PAYDAŞ | MÜŞTERİLER |
|--|--------------|---------------|------------|
| ADALET BAKANLIĞI MERKEZ VE TAŞRA TEŞKİLATI | ✓ | ✓ | ✓ |
| ADALET BAKANLIĞI PERSONELİ | ✓ | | ✓ |
| HÜKÜMLÜ VE TUTUKLULAR | ✓ | | ✓ |
| TBMM | | ✓ | ✓ |
| TAPU VE KADASTRO GN.MD. VE BÖLGE MD. | | ✓ | ✓ |
| MİLLİ EĞİTİM MÜDÜRLÜKLERİ | | ✓ | ✓ |
| JANDARMA GENEL KOMUTANLIĞI | | ✓ | ✓ |
| YÜK. ÖĞ. KREDİ VE YURTLAR KUR.GN.MD.LÜĞÜ | | ✓ | ✓ |
| DENİZ KUVVETLERİ KOMUTANLIĞI | | ✓ | ✓ |
| SAHİL GÜVENLİK KOMUTANLIĞI | | ✓ | ✓ |
| MERKEZ BANKASI | | ✓ | ✓ |
| YÜKSEK SEÇİM KURULU | | ✓ | ✓ |
| DANIŞTAY | | ✓ | ✓ |
| TELEKOMİNİKASYON İLETİŞİM BAŞKANLIĞI | | ✓ | ✓ |
| YARGITAY | | ✓ | ✓ |
| HASTANELER | | ✓ | ✓ |
| ORMAN VE SU İŞLERİ BAKANLIĞI | | ✓ | ✓ |
| ÇALIŞMA VE SOSYAL GÜVENLİK BAKANLIĞI | | ✓ | ✓ |
| VALİLİKLER | | ✓ | ✓ |
| KAYMAKAMLIKLAR | | ✓ | ✓ |
| BELEDİYELER | | ✓ | ✓ |
| BANKALAR | | ✓ | ✓ |
| ÖZEL SEKTÖR | | ✓ | ✓ |
| ÜNİVERSİTELER | | ✓ | ✓ |

5. Paydaş Analizi

C. Paydaş - Ürün / Hizmet Matrisi

| KAMU KURUM VE KURULUŞLAR, ÖZEL SEKTÖR VE KİŞİLER | FAALİYET ALANI | | | | | | | |
|---|----------------|---------|--------|-------|--------|----------------|---------------|--------|
| | Mobilya | Tekstil | Hizmet | Demir | Matbaa | Hediyelik Eşya | Tar.Hay.Ürün. | Kantin |
| ADALET BAKANLIĞI MERKEZ VE TAŞRA TEŞKİLATI | ✓ | ✓ | ✓ | ✓ | ✓ | ✓ | | |
| ADALET BAKANLIĞI PERSONELİ | | | | | | ✓ | ✓ | |
| HÜKÜMLÜ VE TUTUKLULAR | | | | | | | | ✓ |
| TBMM | | ✓ | | | | | ✓ | |
| TAPU VE KADASTRO GN.MD. VE BÖLGE MD. | ✓ | | ✓ | ✓ | | | | |
| MİLLİ EĞİTİM MÜDÜRLÜKLERİ | ✓ | | | ✓ | | | | |
| JANDARMA GENEL KOMUTANLIĞI | ✓ | ✓ | | ✓ | | | | |
| YÜK.ÖĞ. KREDİ VE YURTLAR KUR.GN.MD. | ✓ | ✓ | | | | | | |
| DENİZ KUVVETLERİ KOMUTANLIĞI | | ✓ | ✓ | | | | | |
| SAHİL GÜVENLİK KOMUTANLIĞI | ✓ | ✓ | | | | | | |
| MERKEZ BANKASI | ✓ | | | | | | | |
| YÜKSEK SEÇİM KURULU | | ✓ | | | ✓ | | | |
| DANIŞTAY | ✓ | | | | | | | |
| TELEKOMÜNİKASYON İLETİŞİM BAŞKANLIĞI | | | | | | ✓ | | |
| YARGITAY | ✓ | ✓ | | | | | | |
| HASTANELER | ✓ | ✓ | | | | | | |
| ORMAN VE SU İŞLERİ BAKANLIĞI | ✓ | | | | | | | |
| ÇALIŞMA VE SOSYAL GÜVENLİK BAKANLIĞI | | | | | ✓ | | | |
| VALİLİKLER | ✓ | | | | | | | |
| KAYMAKAMLIKLAR | ✓ | | | | | | | |
| BELEDİYELER | | | ✓ | | | | | |
| BANKALAR | ✓ | | | | | | | |
| ÖZEL SEKTÖR | | ✓ | ✓ | | | | | |
| ÜNİVERSİTELER | ✓ | ✓ | | ✓ | | | ✓ | |



6.Kuruluş İçi Analiz

A. Kurum Yapısı

Kurum İçi Analiz değerlendirilmesinde Kurumumuzun;

- Yapısı,
- Beşeri Kaynakları,
- Kültürü,
- Teknolojisi,
- Mali Durumu

değerlendirmeye alınmıştır.

a- Yapısı;

4301 sayılı Kanun ile oluşturulan İşyurtları Kurumu, Adalet Bakanlığının bağlı bir kuruluştur. Organları Yüksek Kurul, Daire Başkanlığı ve İşyurtlarıdır. Kuruluş kanununda kurumun amacı, statüsü, teşkilatlanma tarzı ve görevleri açıklanmıştır.

“Bağlı Kuruluş” kavramı 3046 sayılı Bakanlıkların Kuruluş ve Görev Esasları Hakkında Kanununun 10 uncu maddesinde açıklanmıştır. Buna göre bağlı kuruluş; “Bakanlığın hizmet ve görev alanına giren ana hizmetleri yürütmek üzere, bakanlığa bağlı olarak, özel kanunla kurulan özel bütçeli” kuruluşlardır.

İşyurtları Kurumu, kurulduğu 1997 yılından itibaren 4301 sayılı Kanun ile “Adalet Bakanlığına bağlı, belirli bir kamu hizmetini yürütmek üzere kurulan, gelir tahsis edilen ve bu gelirden harcama yetkisi verilen, kuruluş ve çalışma esasları özel kanunla düzenlenen” bir kamu idaresi olarak faaliyet göstermektedir.

İşyurtları Kurumu aynı zamanda, 5018 sayılı Kamu Mali Yönetimi ve Kontrol Kanunu’nun II numaralı cetvelinde ‘Özel Bütçeli’ bir kurum olarak belirtilmiştir.

b- Beşeri Kaynaklar;

Kurumumuz merkez teşkilatında;

- 55 personel,

Taşra teşkilatında;

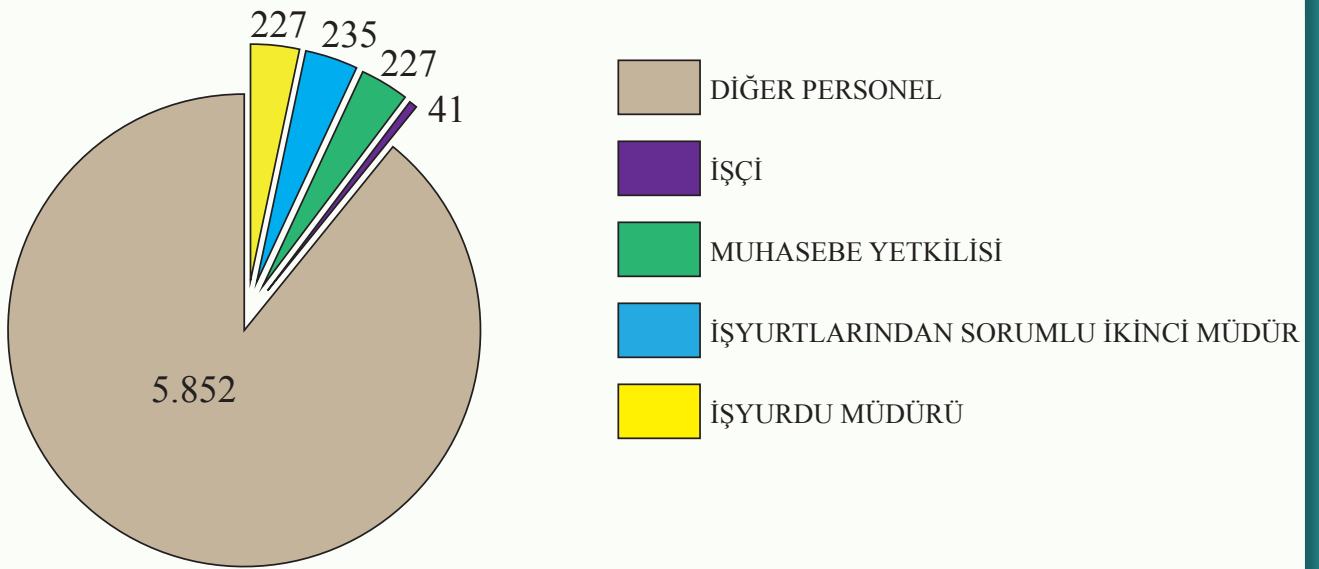
- 227 işyurdu müdürü
- 235 işyurdundan sorumlu ikinci müdür,
- 227 işyurdu muhasebe yetkilisi,
- 5852 işyurtlarında çalışan diğer personel,
- 41 işçi görev yapmaktadır.

İşçiler dışındaki diğer personel Adalet Bakanlığı Ceza ve Tevkifleri Genel Müdürlüğü personeli olup, işyurtlarında görevlendirilmişlerdir.

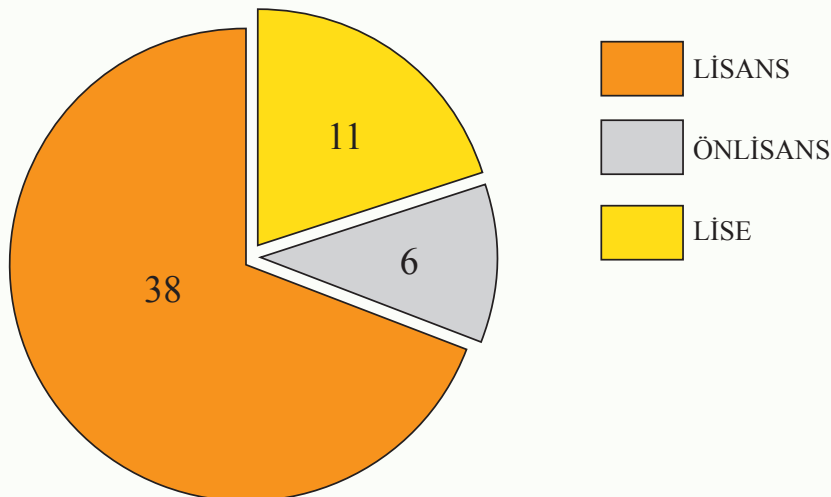
6.Kuruluş İçi Analiz

B.Beşeri Kaynaklar

TAŞRA TEŞKİLATI PERSONEL DURUMU



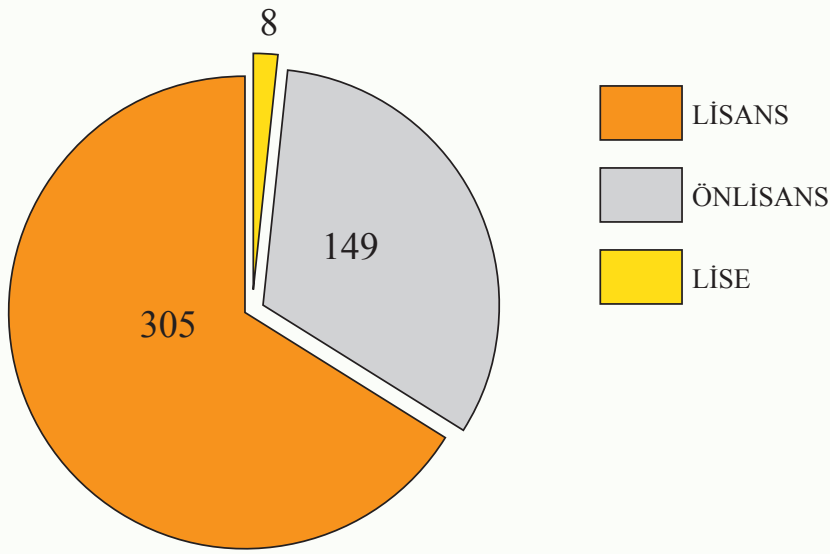
MERKEZ TEŞKİLATI PERSONEL EĞİTİM DURUMU



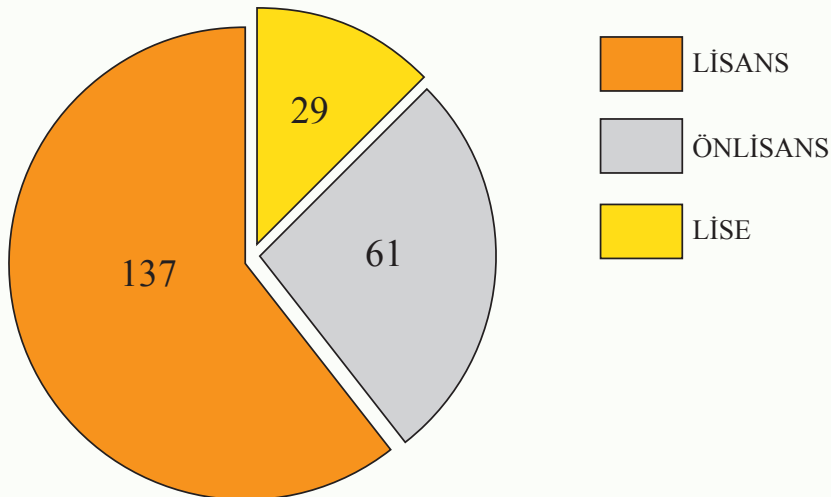
6.Kuruluş İçi Analiz

B.Beşeri Kaynaklar

TAŞRA TEŞKİLATI MÜDÜR EĞİTİM DURUMU



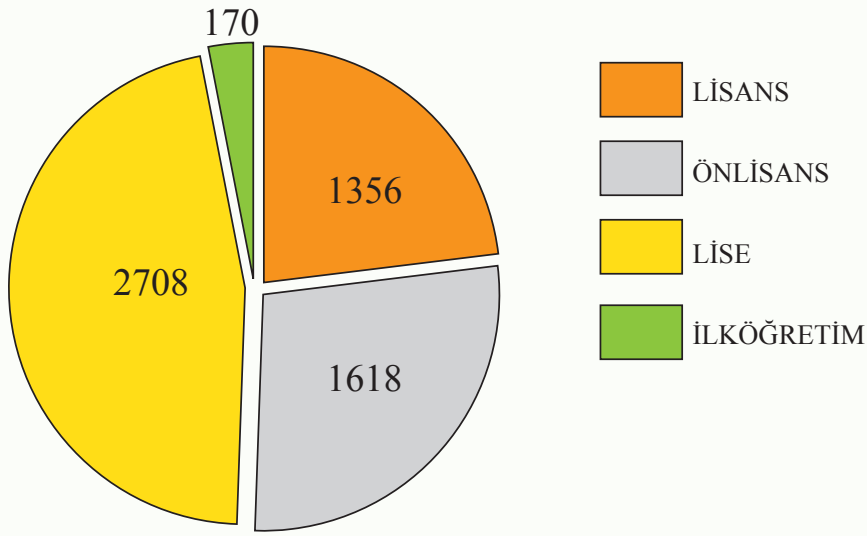
TAŞRA TEŞKİLATI MUHASEBE YETKİLİSİ EĞİTİM DURUMU



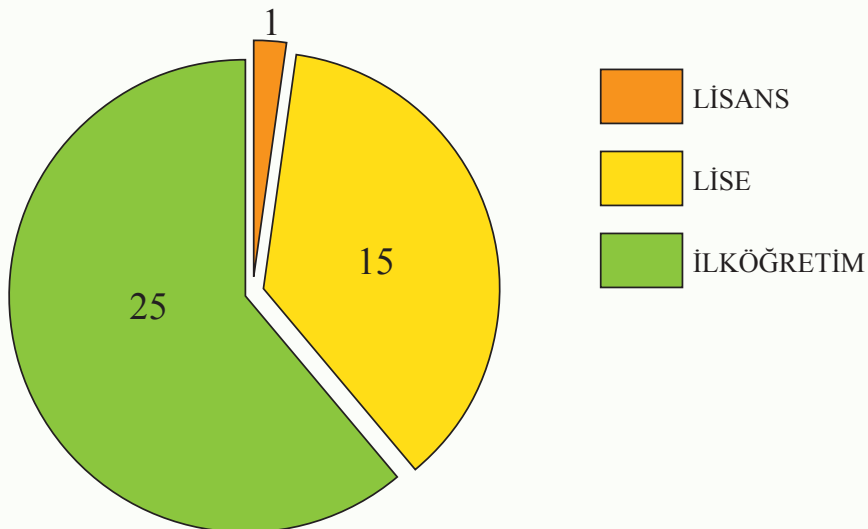
6.Kuruluş İçi Analiz

B.Beşeri Kaynaklar

TAŞRA TEŞKİLATI DİĞER PERSONEL EĞİTİM DURUMU



TAŞRA TEŞKİLATI İŞÇİ EĞİTİM DURUMU



6.Kuruluş İçi Analiz

C.Kurum Kültürü

İşyurtları Kurumundaki iletişim süreci bilimsel yöntemler takip edilerek oluşturulmaktadır.

Bu bağlamda;

Kişisel iletişimde, bilgilendirme, eğitim toplantıları, sunumlar, yerinde ziyaretler, kutlamalar, kişisel görüşme, sorun dinleme gibi metotlar, aracılı iletişimde ise ilan tahtası, Ulusal Yargı Ağı Projesi (UYAP), Doküman Yönetim Sistemi (DYS) ve internet kullanılmaktadır.

Karar alma sürecinde, gelen talep, öneri ve projeler, konunun uzmanları tarafından incelenip değerlendirildikten sonra elde edilen veriler kurum hiyerarşisi içinde üst yönetime sunulup karar almaları sağlanmaktadır.

Kurumumuz, değer ve geleneklerini kuruluşundan bu yana sürdürdüğü yapısal çalışmalarla çağdaş anlayış düzeyine taşımaktadır.

D.Teknoloji

İşyurdu atölyelerimizde üretimde doğrudan kullanılan 4608 adet değişik özellikte makine, 227 adet araç mevcuttur.

227 işyurdu müdürlüğünün tamamında UYAP verilerini girebilecek ölçüde bilgisayar, tarama, yazıcı bulunmaktadır. Muhasebe uygulamalarının tamamı işyurdu müdürlüklerimizde yapıldığı anda UYAP ortamında merkezden izlenebilmektedir.

Teknolojik gelişmeler üretim alanlarında emek yoğun işkollarını etkilememek suretiyle çağın gerekleri ölçüsünde kullanılmaktadır.

6.Kuruluş İçi Analiz

E.Mali Durum

Gelir Kaynaklarımız;

Kurumun gelir kaynakları 4301 sayılı Kanununun 7 nci maddesinde sayılmıştır.

Buna göre gelir kaynakları;

- 1- İşyurtlarının faaliyetlerinden elde edilen gelir ve kârlar,
- 2- 2548 sayılı Kanununun 1 inci maddesine göre tahsil edilen harçlar ile 2 inci maddesine göre alınan yiyecek bedelleri,
- 3- 492 sayılı Harçlar Kanununa bağlı (1),(2) ve (3) sayılı tarifelere göre alınan yargı ve noter harçlarının ilgili yıl bütçesi gelir tahmini tutarının % 35'ine tekabül eden miktarda İşyurtları Kurumuna aktarılmak üzere Adalet Bakanlığı bütçesine konulacak ödenek,
- 4- Ceza infaz kurumları ve tutukevleri ile işyurtlarının demirbaşına kayıtlı olup hizmet dışı bırakılan eşya ve araçlarla yemek ve ekmek artıklarının satışından elde edilen gelirler,
- 5- Bağış ve yardımlar,
- 6- Faiz ve sair gelirler,

Kurumumuz demirbaşına kayıtlı;

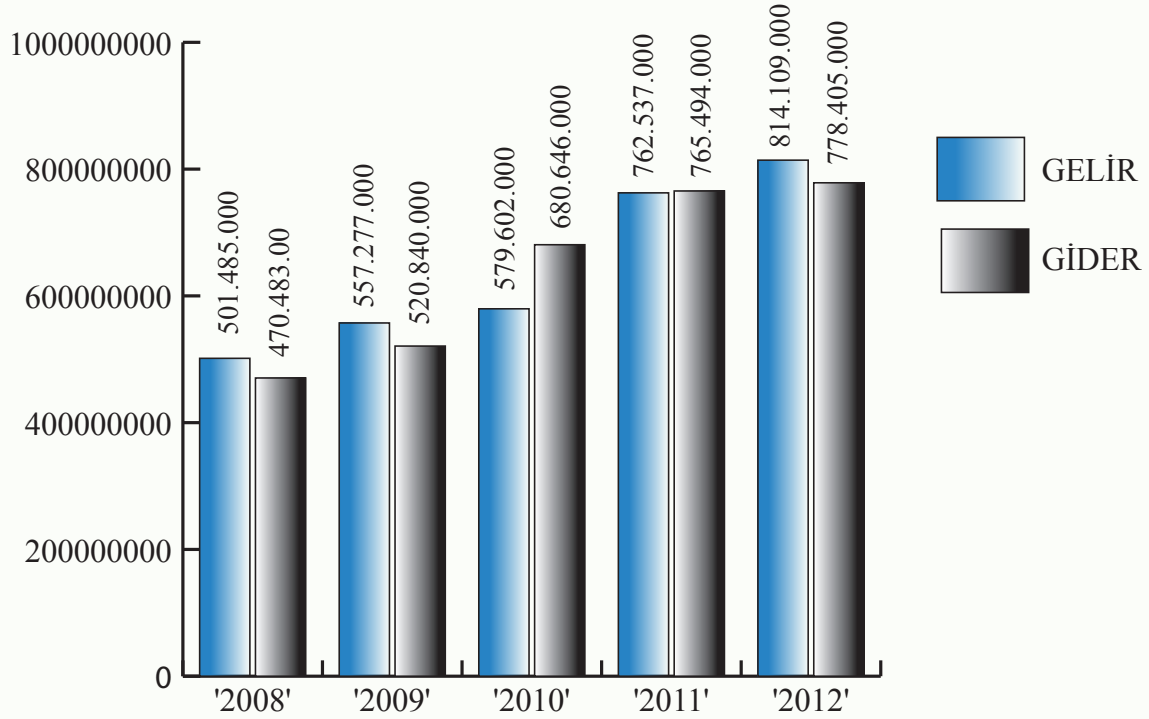
- 227 adet değişik amaçlar için kullanılan farklı özelliklerde araçlar,
- 15 adet adliye hizmet binası,
- 134.996 m2 toplam alanlı muhtelif yerlerde 45 adet arsa,
- 5 mahalde 590 adet ceza infaz kurum personeli lojmanı,
- 36 mahalde 640 adet Adalet Bakanlığı personeli lojmanı,

bulunmaktadır.

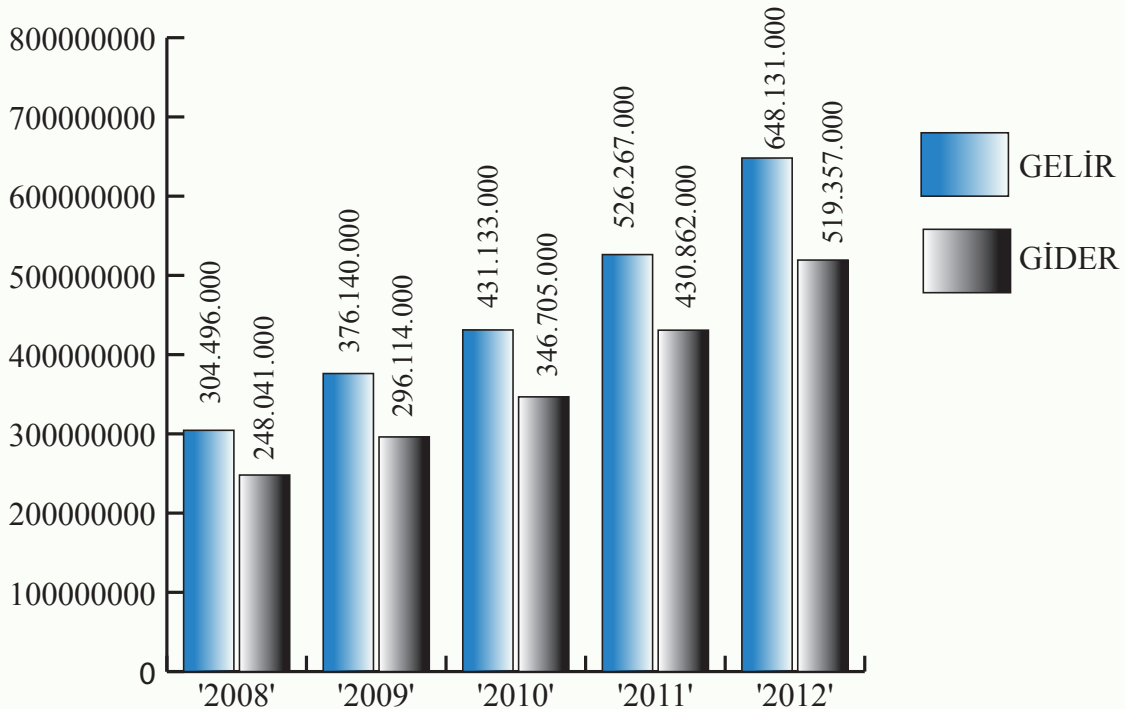
6.Kuruluş İçi Analiz

E.Mali Durum

2008 - 2012 MERKEZ GELİR - GİDER DURUMU



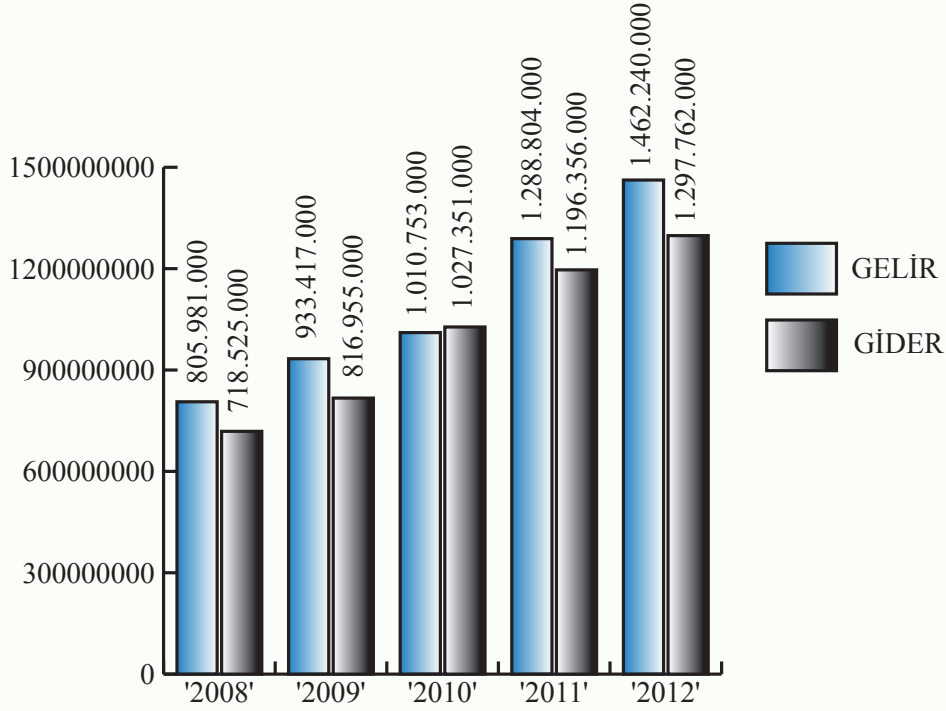
2008 - 2012 TAŞRA GELİR - GİDER DURUMU



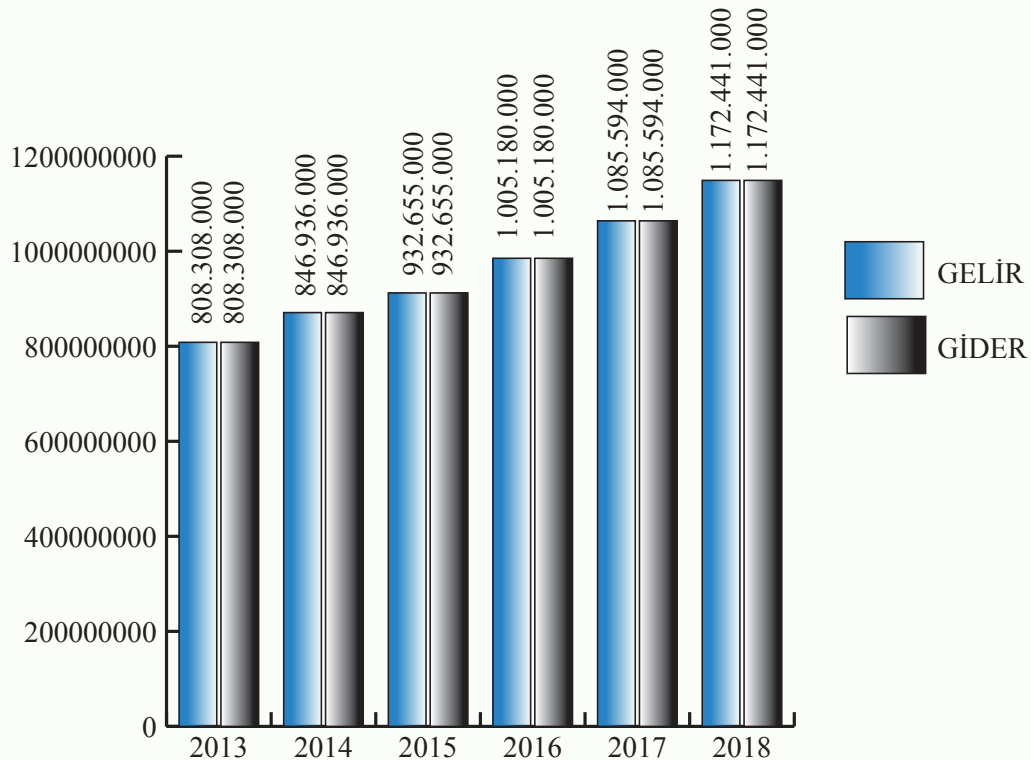
6.Kuruluş İçi Analiz

E.Mali Durum

2008 - 2012 MERKEZ ve TAŞRA GELİR - GİDER DURUMU



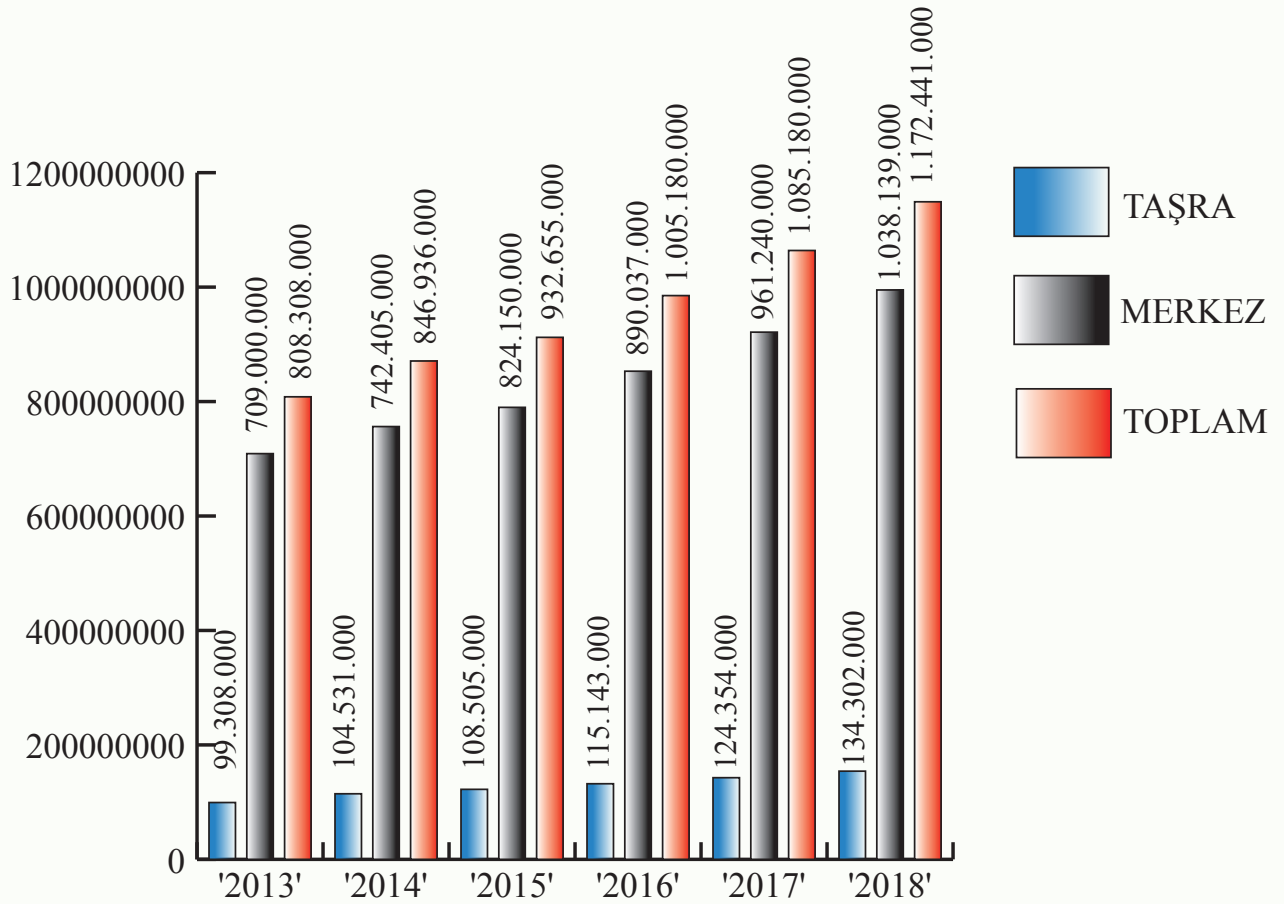
2013 - 2018 MERKEZ ve TAŞRA GELİR - GİDER DURUMU



6.Kuruluş İçi Analiz

E.Mali Durum

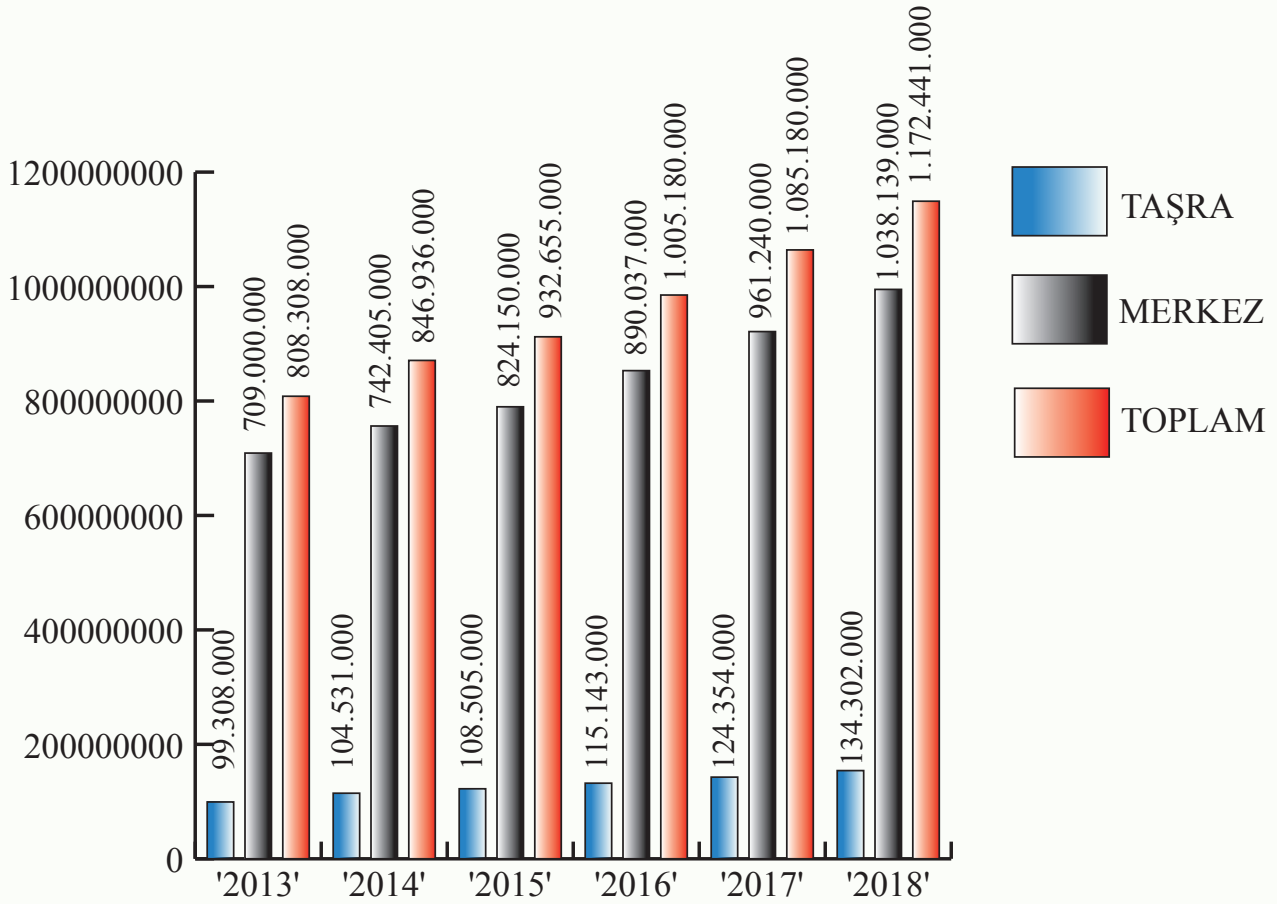
2013 - 2018 MERKEZ - TAŞRA VE TOPLAM GELİR DURUMU



6.Kuruluş İçi Analiz

E.Mali Durum

2013 - 2018 MERKEZ - TAŞRA VE TOPLAM GİDER DURUMU



7.GZFT Analizi

A.Güçlü Yanlar

- ⇒ Kendi gelir kaynakları olan özel bütçeli bir kurum olması,
- ⇒ Büyük bir işgücü potansiyelinin varlığı,
- ⇒ Ülke genelinde faaliyette bulunulması,
- ⇒ Üretilen ürünlerde pazar sorununun yaşanmaması,
- ⇒ Ürün ve hizmet çeşitliliği,
- ⇒ Adalet Bakanlığına bağlı bir kuruluş olması,
- ⇒ Kurum personelinin, devlet ciddiyeti ve özel teşebbüs dinamizmiyle çalışması,
- ⇒ Hükümlü ve tutukluların topluma yeniden kazandırılmasına yönelik faaliyetlerimiz nedeniyle paydaşlarımız tarafından tercih edilmesi,
- ⇒ Sermaye, ekip ve ekipmanın işyurtları arasında serbestçe dolaşımı.

B.Zayıf Yanlar

- ⇒ İşyurtlarının merkez ve taşrada kendi personelinin olmaması.
- ⇒ Teknik ve kalifiye personel sayısının yetersizliği,
- ⇒ Nitelikli personelin kurumdan ayrılmak istemesi,
- ⇒ Atölyelerin fiziki yetersizliği,
- ⇒ Nitelikli mâli personel sayısının yetersizliği,
- ⇒ İşyurdu müdürlükleri arasındaki iletişim eksikliği,
- ⇒ Hızlı, etkin ve verimli çalışmayı engelleyen bürokrasi,
- ⇒ Personel ve donanım yetersizliği nedeniyle teşkilatlanmanın tamamlanamaması sonucu, Ar-Ge ve Tanıtım Pazarlama çalışmalarının istenilen düzeye ulaşamaması,
- ⇒ İsteksizlik, ceza infaz kurumunda bulunmanın verdiği psikoloji, infaz gereği sıkı denetimin uygulanması gibi nedenlerle hükümlü ve tutukluların çalıştırılmasında karşılaşılan olumsuzluklar.
- ⇒ İşyurtlarında üretilen ürünlerde standardın sağlanamaması,

7.GZFT Analizi

C.Fırsatlar

- ⇒ Kamu kurumlarının, kurumumuzdan ihale sürecine tabi olmaksızın kısa sürede, kaliteli mal ve hizmet satın alabilmelerini sağlayan 4734 sayılı K.İ.K. nun 3-e maddesinde sayılan istisna kurumlar arasında yer almak,
- ⇒ Hükümlü ve tutuklulara kurum dışından sağlanan eğitim ve üretim amaçlı fonlar,
- ⇒ Ceza infaz kurumlarının personel, bina ve diğer olanaklarından yararlanmak,
- ⇒ İşgücü sıkıntısı çekilmemesi,
- ⇒ Nitelikli eleman temininde kolaylık,
- ⇒ Özel sektörle işbirliği yapılması.

D.Tehditler

- ⇒ Genel ve kısmi aflar,
- ⇒ Adalet Bakanlığı bütçesinin yetersiz olması,
- ⇒ Toplumun olumsuz önyargısı,
- ⇒ Teknolojinin gelişmesi ile işgücüne olan ihtiyacın azalması,
- ⇒ İşgücünde süreklilik olmaması.

8.Misyon

Hükümlü ve tutukluların işyurdu faaliyetlerine katılımını sağlayarak meslek edindirmek ya da var olan mesleklerini geliştirmek suretiyle onları topluma yeniden kazandırmak

Hükümlü ve tutukluların tamamının,
çağdaş koşullarda üretime katılmalarını sağlayarak,
işyurdu faaliyetlerinde dünyaya örnek olmak

10.Stratejik Amaçlar

AMAÇ 1

Hükümlü ve tutukluların meslek edinmesini sağlayarak topluma yeniden kazandırmak

Hükümlü ve tutuklulara çağdaş üretim teknolojilerine uygun mesleki eğitimler vermek, yeni işkolları açmak suretiyle daha fazla hükümlü ve tutuklunun çalışması ve meslek edinmesini,

Belirlenen kriterler ve ekonomik imkânlar çerçevesinde maddi destek vererek, ceza infaz kurumlarındaki insan gücünü üretime dönüştürüp ülke ekonomisine katkısını,

Öğrendikleri meslek ve sanat sayesinde topluma yararlı bireyler olarak tahliyelerini, daha kolay iş bulmalarını veya kurmalarını,

Sağlamaktır.

Hedef 1.1

Çalışan hükümlü ve tutuklulara yılda en az üç defa mesleki eğitim verilecektir

İzlenecek Stratejiler

- ⇒ İşkollarıyla ilgili mesleki eğitimlerin düzenlenmesi
- ⇒ Eğitim konusunda Halk Eğitim Merkezleri, İŞKUR gibi kurum ve kuruluşlarla işbirliği yapılması

Performans Kriterleri

- ⇒ Düzenlenen mesleki eğitim sayısı
- ⇒ Mesleki eğitim verilen hükümlü ve tutuklu sayısı

Hedef 1.2

Sigorta primi ödenerek çalıştırılan 27387 hükümlü ve tutuklu sayısı her yıl %10 artırılabacaktır.

İzlenecek Stratejiler

- ⇒ Atölye kapasitelerinin artırılması
- ⇒ Özel sektör işbirliği sayısının artırılması

Performans Kriterleri

- ⇒ Yıllık çalıştırılan hükümlü ve tutuklu sayısı ile artış oranı

Hedef 1.3

172 olan işkolu sayısı 2018 yılına kadar %20 artırılabacaktır.

İzlenecek Stratejiler

- ⇒ İnsan kaynakları ve verimliliğinin artırılması
- ⇒ Makine teçhizatın artırılması
- ⇒ Yeni pazar alanlarına ulaşılması

Performans Kriterleri

- ⇒ İşkollarındaki artış sayısı ve oranı

Hedef 1.4

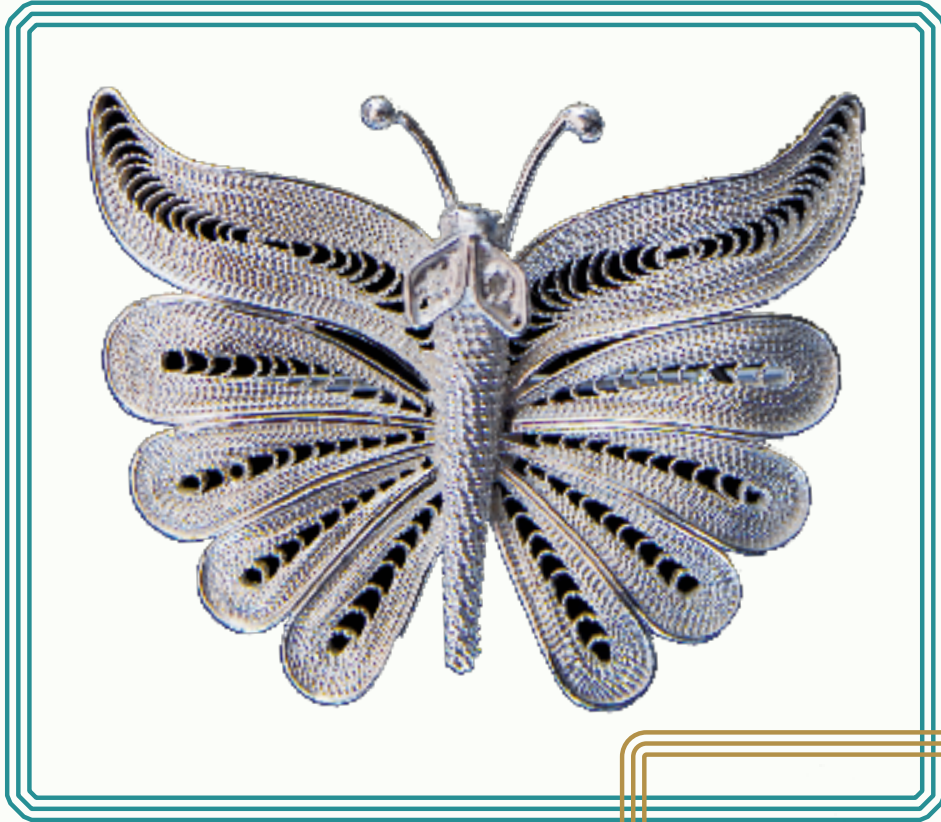
31 olan özel sektör işbirliği sayısı her yıl %10 arttırılacaktır.

İzlenecek Stratejiler

- ⇒ Özel sektör ziyaretleri
- ⇒ Tanıtım ve reklam faaliyetlerinin artırılması
- ⇒ Bürokratik engellerin azaltılması

Performans Kriterleri

- ⇒ Mevcut işbirliği sayısı
- ⇒ Yapılan yeni işbirliği sayısı
- ⇒ Sona eren işbirliği sayısı
- ⇒ İşbirliğindeki artış oranı



10.Stratejik Amaçlar

AMAÇ 2

Ürün ve hizmetlerde kaliteyi yükseltmek

Hükümlü ve tutukluların işyurtlarındaki üretim faaliyetine katılımlarını sağlamak, onları tahliye sonrası hayata bağlayacak bir meslek ve sanat edindirmek maksadıyla;

Hükümlü ve tutukluları diğer kamu kurum ve kuruluşları ile koordineli olarak çağdaş üretim sistemleri konusunda eğiterek, standardize edilmiş üretim yerleri ile uluslararası standartlara uygun kaliteli ürün ve hizmet sunulmasını,

Sağlamaktır.

Hedef 2.1

İşyurdu atölyerinde kullanılan 4608 adet makine ve teçhizat ihtiyaç dahilinde modernize edilecektir

İzlenecek Stratejiler

- ⇒ İhtiyaç duyulan makine ve teçhizatın tespit edilmesi
- ⇒ Modernizasyona ihtiyacı olan makine ve teçhizatın tespit edilmesi

Performans Kriterleri

- ⇒ Yeni alınan makine ve teçhizat miktarı
- ⇒ Yeni ünite ve sistemler ilave edilerek modernize edilen makine teçhizat sayısı

Hedef 2.2

İşyurtlarında çalışan mevcut 6582 personelin %10 una her yıl mesleki eğitim verilecektir

İzlenecek Stratejiler

- ⇒ İlgili harcama kalemlerine yeterli kaynak ayrılması
- ⇒ Mesleki eğitim konusunda kamu ve özel sektör kuruluşlarıyla işbirliği yapılması

Performans Kriterleri

- ⇒ Düzenlenen eğitim sayısı
- ⇒ Eğitime katılan personel sayısı

Hedef 2.3

2018 yılı sonuna kadar işyurtlarında çalışan personelin kendi branşında en az bir fuar veya sergiye katılımı sağlanacaktır

İzlenecek Stratejiler

- ⇒ Fuar, sergi ve organizasyonlarla ilgili bilgilerin web sayfası ve sms aracılığıyla teşkilata duyurularak katılımın sağlanması
- ⇒ Personelin bu organizasyonlara katılımının sağlanması

Performans Kriterleri

- ⇒ Katılım sağlanan fuar ve sergi sayısı
- ⇒ Fuar ve sergilere katılan personel sayısı

Hedef 2.4

2018 yılı sonuna kadar tüm işkollarında, konusunda uzman kurum, kuruluş ve kişiler ile işbirliği yapılmaya devam edilecektir

İzlenecek Stratejiler

- ⇒ İşyurtlarının faaliyet alanları ile ilgili Tanıtım ve Pazarlama birimlerince işbirliği yapılabilir kişi, kurum ve kuruluşların tespit edilmesi
- ⇒ Tespit edilen kişi, kurum ve kuruluşlarla işbirliğine gidilmesi

Performans Kriterleri

- ⇒ İşbirliği yapılan kurum, kuruluş ve kişi sayısı
- ⇒ İşbirliği sonucu gerçekleştirilen proje sayısı

Hedef 2.5

2018 yılı sonuna kadar işyurtlarında üretilen ürün ve hizmetlerle ilgili olarak CE, TS sertifikaları gibi kalite belgelerinden en az birinin alınmasına devam edilecektir

İzlenecek Stratejiler

- ⇒ CE, TS sertifikaları gibi kalite belgelerinin alınabilmesi için gerekli kriterlerin yerine getirilmesi
- ⇒ Kalite belgeleri için başvuruların yapılması

Performans Kriterleri

- ⇒ Belge alan işyurdu sayısı
- ⇒ Alınan belge sayısı ve işkolu

Hedef 2.6

İşyurdu müdürlüklerinde oluşturulmaya başlanan Ar-Ge birimleri 2018 yılı sonuna kadar tamamlanacaktır

İzlenecek Stratejiler

- ⇒ İşyurdu müdürlüklerinde Ar-Ge birimi kurulması
- ⇒ Taşra teşkilatına kurulum için destek verilmesi

Performans Kriterleri

- ⇒ Ar-Ge birimi oluşturulan işyurdu sayısı



10.Stratejik Amaçlar

AMAÇ 3

İşyurdu faaliyetlerinin tanıtımını yapmak

Tanıtım ve pazarlama faaliyetlerini yürütebilecek nitelikli personeli bu birimlerde görevlendirmek,

Kamu kurum ve kuruluşları ile özel sektör yetkililerini ziyaret ederek iş bağlantıları kurmak ve devamlılığını sağlamak,

Bölgesinde ve diğer yerlerde açılan fuar, sergi, festival gibi organizasyonlara katılmak,

Yerel imkanları değerlendirerek yapılan faaliyetleri yazılı veya görsel basında tanıtmak,

İşyurtlarında üretilen her çeşit mal ve hizmetin detaylı bir şekilde bilgi ve resimleriyle birlikte güncelliğini koruyarak katalog ve broşürler oluşturmak,

Suretiyle işyurdu faaliyetlerinin tanıtımını yapılacaktır.

Hedef 3.1

İşyurdu müdürlükleri sergi, fuar ve benzeri organizasyonlara katılacaktır

İzlenecek Stratejiler

- ⇒ Yerel ve ulusal düzeyde açılacak fuar ve sergilerin tespit edilmesi
- ⇒ Uygun görülen organizasyonlara katılımın sağlanması

Performans Kriterleri

- ⇒ Sergi, fuar ve benzeri organizasyonlara katılan işyurdu sayısı

Hedef 3.2

İşyurdu müdürlüklerinde oluşturulmaya başlanan Tanıtım Pazarlama birimleri 2018 yılı sonuna kadar tamamlanacaktır

İzlenecek Stratejiler

- ⇒ İşyurdu müdürlüklerinde Tanıtım ve Pazarlama birimi kurulması
- ⇒ Taşra teşkilatına kurulum için destek verilmesi

Performans Kriterleri

- ⇒ Tanıtım ve pazarlama birimi oluşturulan işyurdu sayısı

Hedef 3.3

Yılda en az birer kez ulusal veya yerel yayın yapan görsel ve yazılı basın kuruluşlarında işyurdu müdürlüğü faaliyetleri tanıtılacaktır

İzlenecek Stratejiler

- ⇒ Görsel ve yazılı basın yayın kuruluş temsilcilerinin işyurtlarına ziyaretlerinin sağlanması
- ⇒ İşyurtlarının katıldığı ve düzenlendiği organizasyonlardan yazılı ve görsel basının haberdar edilmesi

Performans Kriterleri

- ⇒ Görsel basında tanıtımı yapılan işyurdu sayısı
- ⇒ Yazılı basında tanıtımı yapılan işyurdu sayısı

Hedef 3.4

Tanıtım ve pazarlama amacıyla kamu ve özel sektör kuruluşlarına en az ayda bir kez ziyaret yapılacaktır.

İzlenecek Stratejiler

- ⇒ İşyurtlarının faaliyet alanları ile ilgili Tanıtım ve Pazarlama birimlerince kişi, kurum ve kuruluşlar nezdinde tanıtım ziyaretlerinin yapılması

Performans Kriterleri

- ⇒ Yapılan ziyaret sayısı
- ⇒ İş bağlantısı sayısı

Hedef 3.5

İşyurtları Kurumu ürün kataloğu, tanıtım broşürleri ve filmleri ihtiyaca bağlı olarak güncellenecektir.

İzlenecek Stratejiler

- ⇒ Gerekli kaynak ayrılması
- ⇒ İşyurdu müdürlükleri üretmiş oldukları ürün resimlerinin temin edilmesi

Performans Kriterleri

- ⇒ Güncellenen ürün kataloğu, broşür ve film sayısı

11.Temel Deęerler

- ⇒ Adil Olmak
- ⇒ Dürüstlük
- ⇒ Güvenilirlik
- ⇒ Hoşgörölü Olmak
- ⇒ İnsan Haklarına Saygı
- ⇒ Liyakat
- ⇒ Saydamlık ve Hesap Verilebilirlik
- ⇒ Üretken Olmak
- ⇒ Disiplinli ve Özverili Çalışma
- ⇒ Teknolojiye Açıklık
- ⇒ Çaędaş Mesleki Eğitim
- ⇒ Ürün ve Hizmet Kalitesi
- ⇒ Sosyal Sorumluluk
- ⇒ Sosyal Güvence
- ⇒ İş Sağlığı ve Güvenlięi

12. İzleme ve Değerlendirme

2009-2013 yıllarını kapsayacak şekilde hazırlanan Stratejik Planımızda yer alan hedeflerimizin değerlendirilmesini yaptığımızda;

Kurumumuzun personel ihtiyacı Adalet Bakanlığı Ceza ve Tevkifevleri Genel Müdürlüğü tarafından karşılandığından, yeni alınacak teknik personel konusunda hedefimizde istenilen seviyeye ulaşamamıştır.

Kurumumuz personeli ile hükümlü ve tutukluya her yıl mesleki eğitim düzenlenmiş, stratejik planda belirtilen oranların üzerinde bir katılım gerçekleşmiştir.

Yurt içinde düzenlenen sergi, fuar ve benzeri organizasyonlara işyurdu müdürlüklerinin katılımı sağlanmış, bu katılımlar neticesinde personelin bilgi, beceri ve tecrübesi artmış, yine bu organizasyonlar nedeniyle işyurdu müdürlükleri gerek yazılı gerekse görsel basında geniş yer almıştır. Bu sayede işyurdu faaliyetlerinin tanıtımına katkı sağlanmıştır.

Bunun yanı sıra, özel sektör ile kamu kurum ve kuruluşlarına ziyaretler gerçekleştirilmiş, bunun neticesinde işbirlikleri yapılmıştır.

İşyurdunda üretilen hizmet ve ürünlerin standartlara uygunluğu yönünde çalışmalar yapılmış, bunun neticesinde 7 kalite belgesi alınmıştır.

İstenilen seviyede gerçekleşmemekle birlikte, İşyurdu müdürlüklerinde Ar-Ge ile Tanıtım ve Pazarlama birimi oluşturulmuş, 2018 yılı sonuna kadar tamamlanacağı öngörülmektedir.

Sigorta primi ödenerek tam zamanlı çalıştırılan hükümlü sayısı 2012 yılı sonu itibariyle 8868'e ulaşmıştır. Hedeflenen miktarın üzerinde gerçekleşme sağlanmıştır.

Kurumumuza ait stratejik plan 2014-2018 yıllarını kapsayacak şekilde hazırlanmıştır.

Stratejik planımızın sistematik olarak takip edilmesi ve raporlanması Bütçe bürosu koordinasyonunda merkez teşkilatının tüm büroları ile işyurdu müdürlükleri tarafından yerine getirilecektir.

Stratejik planda ortaya konulan amaç ve hedeflere ne ölçüde ulaşıldığını tespit için yıllık olarak raporlama yapılacaktır.

Bu raporlama stratejik plan ekibi tarafından değerlendirilerek, gerekli görüldüğünde stratejik planda değişiklikler yapılacaktır.

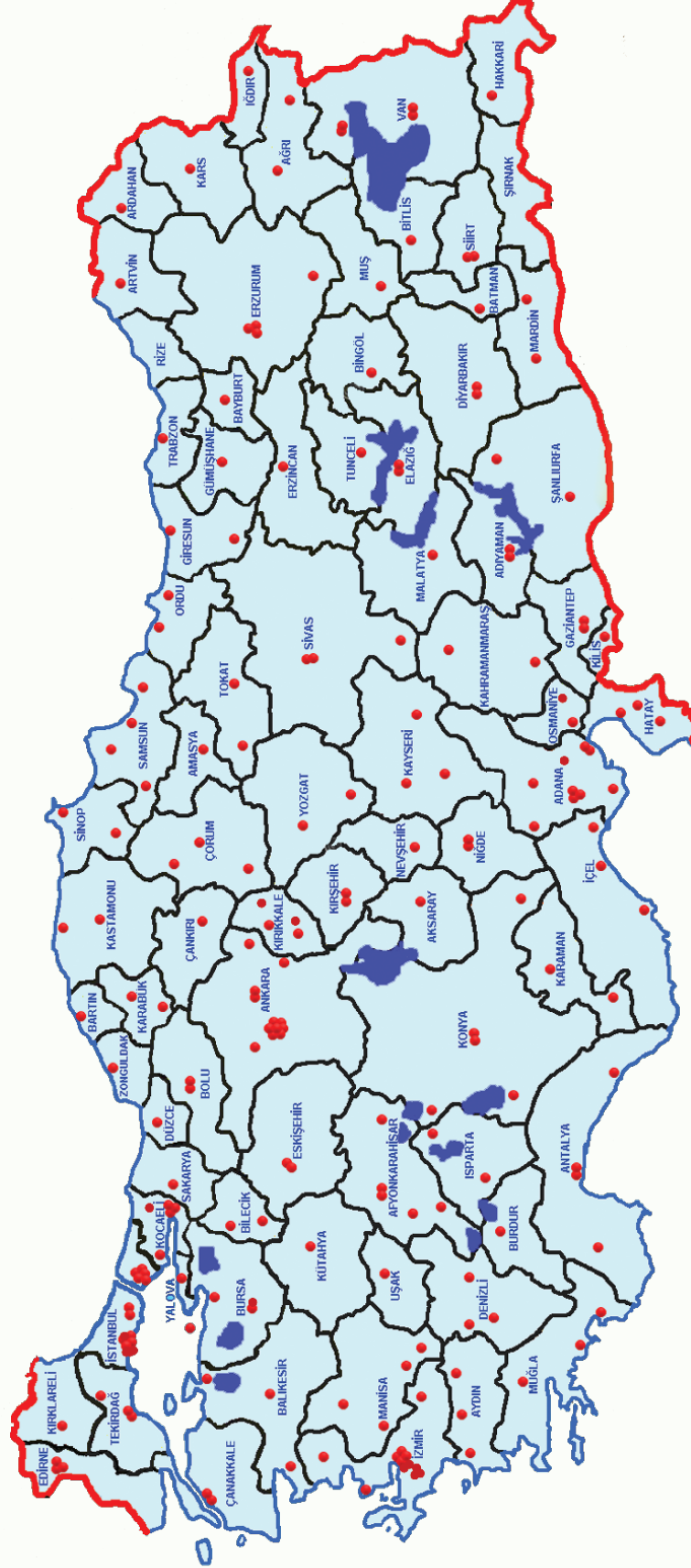
13.Maliyetlendirme

| Stratejik Amaçlar | 2014 | 2015 | 2016 | 2017 | 2018 |
|-------------------|------------|------------|------------|------------|------------|
| Amaç 1 | 14.135.000 | 15.560.500 | 16.516.000 | 17.441.500 | 18.307.000 |
| Hedef 1-1 | 50.000 | 55.000 | 60.000 | 65.000 | 70.000 |
| Hedef 1-2 | 13.440.000 | 14.700.000 | 15.450.000 | 16.220.000 | 17.030.000 |
| Hedef 1-3 | 640.000 | 800.000 | 1.000.000 | 1.150.000 | 1.200.000 |
| Hedef 1-4 | 5.000 | 5.500 | 6.000 | 6.500 | 7.000 |
| Amaç 2 | 3.760.000 | 4.800.000 | 5.840.000 | 6.880.000 | 7.920.000 |
| Hedef 2-1 | 3.000.000 | 4.000.000 | 5.000.000 | 6.000.000 | 7.000.000 |
| Hedef 2-2 | 150.000 | 155.000 | 160.000 | 165.000 | 170.000 |
| Hedef 2-3 | 400.000 | 420.000 | 440.000 | 460.000 | 480.000 |
| Hedef 2-4 | 60.000 | 65.000 | 70.000 | 75.000 | 80.000 |
| Hedef 2-5 | 50.000 | 55.000 | 60.000 | 65.000 | 70.000 |
| Hedef 2-6 | 100.000 | 105.000 | 110.000 | 115.000 | 120.000 |
| Amaç 3 | 630.000 | 661.500 | 693.000 | 724.500 | 756.000 |
| Hedef 3-1 | 500.000 | 525.000 | 550.000 | 575.000 | 600.000 |
| Hedef 3-2 | 100.000 | 105.000 | 110.000 | 115.000 | 120.000 |
| Hedef 3-3 | 10.000 | 10.500 | 11.000 | 11.500 | 12.000 |
| Hedef 3-4 | 10.000 | 10.500 | 11.000 | 11.500 | 12.000 |
| Hedef 3-5 | 10.000 | 10.500 | 11.000 | 11.500 | 12.000 |
| TOPLAM | 18.525.000 | 21.022.000 | 23.049.000 | 25.046.000 | 26.983.000 |

14.Kaynaklar

| KAYNAKLAR | 2014 | 2015 | 2016 | 2017 | 2018 |
|-----------------------------|-------------------|-------------------|-------------------|-------------------|-------------------|
| Genel Bütçe | | | | | |
| Özel Bütçe | 18.525.000 | 21.022.000 | 23.049.000 | 25.046.000 | 26.983.000 |
| Yerel Yönetimler | | | | | |
| Sosyal Güvenlik Kurumları | | | | | |
| Bütçe Dışı Fonlar | | | | | |
| Döner Sermaye | | | | | |
| Vakıf ve Dernekler | | | | | |
| Dış Kaynak | | | | | |
| Diğer (kaynak belirtilecek) | | | | | |
| TOPLAM | 18.525.000 | 21.022.000 | 23.049.000 | 25.046.000 | 26.983.000 |

15.İşyurdu Müdürlükleri Haritası



132 kapalı, 51 kapalı- açık, 42 açık 2 eğitimevi olmak üzere 227 işyurdu müdürlüğü bulunmaktadır.

Oğuzlar Mah. Prof. Dr. Necmettin Erbakan Cad.
No : 52 Kat : 3 Etimesgut / ANKARA
Tel : 0312 246 46 03 Fax : 0312 246 43 50
www.iydb.adalet.gov.tr - iydb@adalet.gov.tr