

ÜST YÖNETİCİ SUNUŞU



Fahri KASIRGA
Müsteşar
İşyurtları Kurumu Yüksek
Kurulu Başkanı

1953 yılında Çayeli 'nde doğmuştur. 1977'de İstanbul Üniversitesi Hukuk Fakültesinden mezun olmuş, 1979 tarihinde mesleğe başlamış olup, sırasıyla;

- Olur Cumhuriyet Savcılığı
- Çaykara Cumhuriyet Savcılığı
- Karasu Cumhuriyet Savcılığı
- Fatsa Cumhuriyet Başsavcılığı
- Diyarbakır Cumhuriyet Başsavcılığı
- Kocaeli Cumhuriyet Başsavcılığı
- Ankara Cumhuriyet Başsavcılığı

görevlerinden sonra, 07.10.2003 'de atandığı Adalet Bakanlığı Müsteşarlığı görevini yürütmektedir.

İşyurtları Kurumu; hükümlü ve tutukluların meslek ve sanatlarının korunup geliştirilmesi veya bir meslek ve sanat öğrenmeleri amacıyla çalışmalarını sağlamak üzere işyurtları açmak, bu suretle üretilen ekonomik değerleri pazarlamak amacıyla kurulmuş özel bütçeli, bağlı bir kuruluştur. Kurumumuza sağlanan özel gelir kaynakları ile yargı teşkilatının ihtiyaçlarının karşılanması da hedeflenmiştir.

Her iki amacın gerçekleşmesine yönelik çalışmalar kapsamında;

Bir taraftan ceza infaz kurumlarındaki işyurtlarının geliştirilerek daha fazla sayıda hükümlü ve tutuklunun çalışmasının yanı sıra, üretimde modernizasyon, branşlaşma, kalite, araştırma-geliştirme ve pazarlama alanlarına yönelik yoğun çalışmalar sürdürülmektedir. Atölye faaliyetlerinden elde edilen gelirler yine hükümlü ve tutukluların iyileştirilmesi ve eğitimi faaliyetlerinde kullanılmaktadır. Diğer taraftan merkezdeki özel bütçe ile adalet hizmetlerinin sağlıklı işlemesine yönelik olarak bina, araç-gereç, eğitim ve diğer yatırım ve cari giderlere finans sağlanmaktadır.

Her iki alanda da kaydedilen ilerleme ve gelişmeleri takdirle karşılıyor, Kurumun tüm çalışanlarına ve emeği geçenlere teşekkür ediyorum.

İŞYURLARI KURUMU YÜKSEK KURULU ÜYELERİ



Kenan İPEK
Başkan Vekili
Ceza ve Tevkifevleri Genel Müdürü



Ayhan TOSUN
Üye
Hukuk İşleri Genel Müdürü



Sadık DEMİRCİOĞLU
Üye
Personel Genel Müdürü



Enver KAYA
Üye
İdari ve Mâli İşler Daire Başkanı

İŞYURLARI KURUMU DAİRE BAŞKANI



Mustafa DOĞRU
İşyurları Kurumu Daire Başkanı

İÇİNDEKİLER

I- GENEL BİLGİLER.....	1
A- Kanuni Yetki, Görev ve Sorumluluklar.....	1
B- İdareye İlişkin Bilgiler.....	1
1- Tarihçe.....	1
2- Mevzuat.....	2
3- Teşkilat Yapısı.....	3
4- Yönetim ve İç Kontrol Sistemi.....	4
5- Bilişim Sistemi.....	5
C- İnsan Kaynakları.....	5
1- İnsan Kaynakları.....	5
2- Fiziki Kaynaklar.....	5
D- Temel Politika ve Öncelikler.....	6
E- Faaliyetlere İlişkin Bilgi ve Değerlendirmeler.....	6
II- FAALİYETLERE İLİŞKİN BİLGİ VE DEĞERLENDİRMELER.....	10
A-Mali Bilgiler.....	10-12
B-Sonuç.....	13
EKLER.....	15-33

I-GENEL BİLGİLER

A-Yetki, Görev ve Sorumluluklar:

İşyurtları Kurumunun yetki ve görevi; hükümlü ve tutukluların meslek ve sanatlarının korunup geliştirilmesi veya bir meslek ve sanat öğrenmeleri amacına yönelik olarak çalışmalarını sağlamak üzere; işyurtları açmak ve bunların bütün mali ve idari işlerini bir merkezden düzenlemek ve yönetmektir.

İşyurtları Kurumu 4301 sayılı Ceza İnfaz Kurumları ile Tutukevleri Kurumunun Kuruluş ve İdaresine İlişkin Kanun ile oluşturulmuş olup, Krumun organları İşyurtları Kurumu Yüksek Kurulu, Daire Başkanlığı ve İşyurtlarıdır. Bu organların görev ve yetkileri anılan Kanunda ayrı ayrı belirtilmiştir.

B- İdareye İlişkin Bilgiler:

1) Tarihçe:

Bugünkü adıyla İşyurtları Kurumu olarak faaliyetini sürdüren birimimiz,

Cumhuriyet döneminde ilk olarak 14.06.1930 gün ve 1721 sayılı Hapishane ve Tevkifhanelerin Sureti İdaresi Hakkındaki Kanunla faaliyetine başlamış, bu Kanunun 3 üncü maddesinde belirtilen "Adliye Vekaletince gösterilecek lüzum üzerine hapishanelerde işyurtları tesisi için Hükümetçe bütçeye lüzumu kadar tahsisat konulur" ibaresiyle işyurtlarının temelleri atılmıştır.

13.01.1943 gün ve 4358 sayılı Ceza ve Tevkifevleri Umum Müdürlüğünün Teşkilat ve Vazifeleri Hakkındaki Kanun ile, iş esası üzerine kurulmuş bulunan ve kurulacak olan cezaevlerinin hükmi şahsiyete haiz oldukları belirlenmiş, bu tür cezaevlerinin çalışmaları inşaat, sanayi, ziraat v.s. işkollarında rahatça üretim yapabilmelerini teminen çeşitli istisna ve muafiyetler getirilmiştir.

Hükümlülerin ıslahı ve topluma yeniden kazandırılmaları yönünde uygulanan yöntemlerin başında gelen iş ve çalışmanın temini için tesis olunan işyurtlarının; yönetim, işletme ve muhasebe şeklinin belli kurallara bağlanması, hesap ve işlemlerin belli esaslar içinde yürütülmesi bakımından ilk olarak " Mütedavil Sermaye ile Çalışan İş Esası Alım ve Satım Usullerine ait Talimatname" hazırlanarak 1951 yılında yürürlüğe konulmuştur. Bu talimatname, 4358 sayılı Ceza ve Tevkifevleri Umum Müdürlüğünün Teşkilat ve Vazifeleri Hakkındaki Kanunun 9 uncu maddesinde belirtilen " Hükmi şahsiyeti haiz olan cezaevleriyle, ıslahevlerinin ve işyurtlarının mütedavil sermayesine ait hesap usulleri, Adliye ve Maliye Vekilliklerince müştereken tespit olunur" hükmüne istinaden hazırlanmıştır. Kısaca " Hesap Talimatnamesi" olarak anılan bu talimatnamenin yürürlüğe girmesiyle işyurtlarının tâbi olduğu hesap usulleri ve işlemleriyle ilgili günümüzde kullanılan usul ve yöntemlerin temelleri atılmıştır.

Aradan geçen zaman içinde muhtelif tarihlerde yukarıda belirtilen talimatnamenin bazı maddelerinde değişiklikler yapılarak uygulamaya devam edilmiş, 1980 yılında geniş kapsamlı değişiklikler yapılarak ismi, "Ceza İnfaz Kurumları İşyurtları Döner Sermaye Yönetmeliği" olarak değiştirilen mevzuat kapsamında faaliyetlerini Döner Sermaye Saymanlığı adı altında yürütmüştür.

10.09.1993 tarih ve 524 sayılı Kanun Hükmünde Kararnameyle İşletmeler ve İşyurtları Genel Müdürlüğü olarak kurulan ve faaliyetini yürüten birimimiz bu Kanun Hükmünde Kararnamenin dayanağı yetki kanununun, Anayasa Mahkemesinin 29.07.1994 tarih ve 22005 sayılı Resmi Gazetede yayımlanan kararı ile iptal edilmesi sonucu fesh edilmiş, yeniden Döner Sermaye Saymanlığı adı altında görevini sürdürmüştür;

06.08.1997 gün ve 4301 sayılı Kanun ile Adalet Bakanlığının bağlı bir kuruluşu olarak İŞYURLARI Kurumu oluşturulmuştur. Bu Kanun ile İŞYURLARI Kurumunun organları olan Yüksek Kurul, Daire Başkanlığı ve işyurlarının kuruluşu, teşkilatı, idaresi ve çalışma esasları belirlenmiştir. Kurum, özel kanunla düzenlenmiş, tüzel kişiliği haiz, özel bütçeli bir kamu idaresi olarak yapılandırılmıştır.

2) Mevzuat:

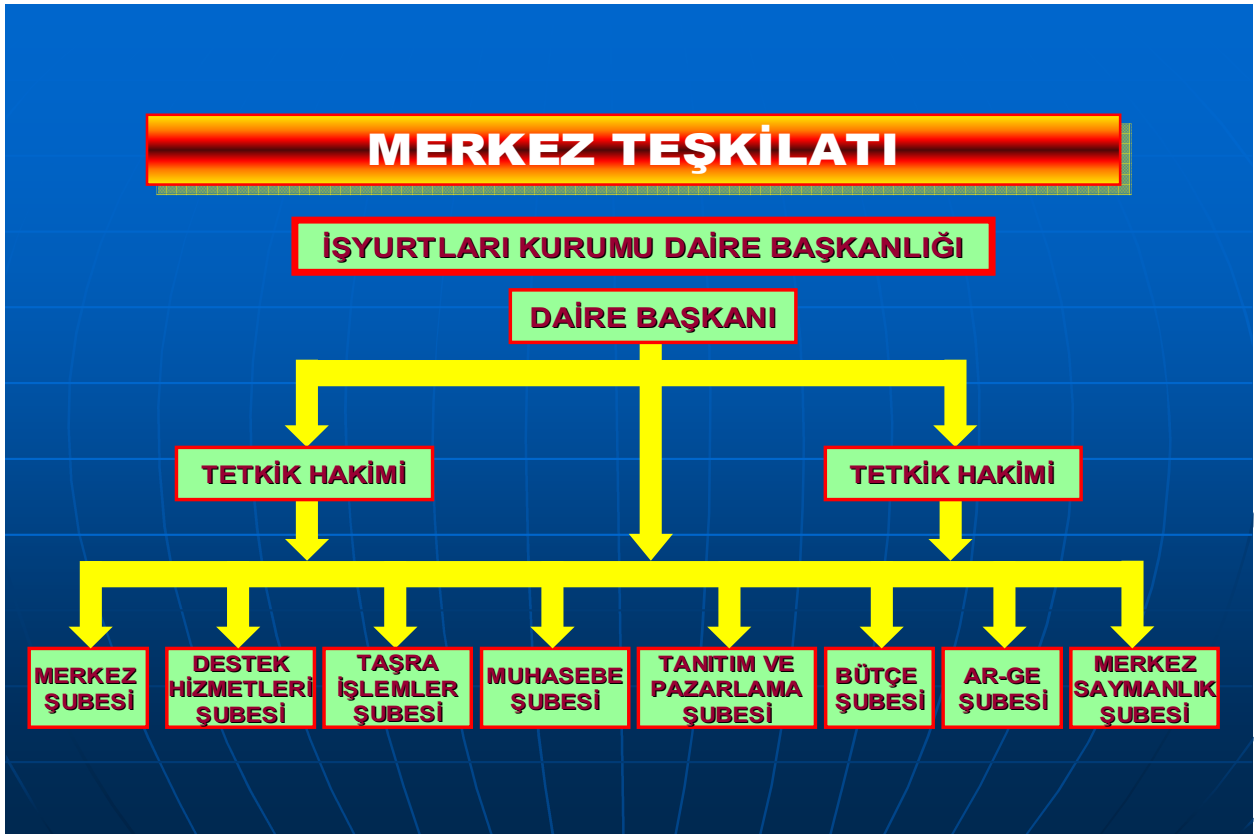
- 09.08.1997 tarih ve 23075 sayılı Resmi Gazete ile yayımlanan 4301 Sayılı Ceza İnfaz Kurumları İle Tutukevleri İŞYURLARI Kurumunun Kuruluş Ve İdaresine İlişkin Kanun
- 06.04.2006 tarih ve 26131 sayılı Resmi Gazete ile yayımlanan Ceza İnfaz Kurumlarının Yönetimi ile Ceza ve Güvenlik Tedbirlerinin İnfazı Hakkında Tüzük,
- 27.12.2005 tarih ve 26036 sayılı resmi gazetede yayımlanan Ceza İnfaz Kurumları İle Tutukevleri İŞYURLARI Kurumu ve İŞYURLARININ İdare ve İhale Yönetmeliği,
- 14.03.2006 tarih ve 26108 sayılı Ceza İnfaz Kurumları İle Tutukevleri İŞYURLARI Kurumu ve İŞYURLARININ Muhasebe Uygulama Yönetmeliği, bu yönetmelik 30.12.2006 tarih ve 26392 sayılı 3. mükerrer resmi gazete ile yayımlanarak yürürlüğe giren Merkezi Yönetim Muhasebe Yönetmeliği ile yürürlükten kaldırılmıştır.

Merkezi Yönetim Muhasebe Yönetmeliği, Merkezi Yönetim kapsamındaki bütün kamu kurumlarını içermektedir. Kurumumuzun da 5018 sayılı Kanunun II sayılı cetvelinde yer alan özel bütçeli bir kurum olması nedeniyle bu yönetmelik kapsamına girmektedir. Merkezi Yönetim Muhasebe Uygulama Yönetmeliğinin yürürlüğe girmesiyle Merkezi Yönetim dahil bütün kamu kurumlarının daha önceki muhasebe yönetmelikleri yürürlükten kalkmıştır.

- 22.02.2005 tarih ve 1 sayılı İŞYURLARI Kurumu Mevzuatı Uygulamaları Hakkındaki Genelge, (137 sayılı genelge ile yürürlükten kaldırılmıştır.)
- 09.02.2007 tarih ve 137 sayılı Genelge,

Mevzuata ait tablo Ek-2 gösterilmiştir.

3- Teşkilat Yapısı:





Taşra teşkilatımız 180 adet işyurdu müdürlüğünden oluşmaktadır. Ceza infaz kurumu müdürü aynı zamanda işyurdu müdürüdür. Ayrıca her kurumda işyurtlarından sorumlu 2. müdürler, gelir ve giderlerini gerçekleştiren muhasebe yetkilileri, tanıtım pazarlama, ar-ge ve destek birimleri ile atölye, tesis ve benzeri üniteler bulunmaktadır.

4- Yönetim ve İç Kontrol Sistemi:

Yönetim: İşyurtları Kurumunun organları, İşyurtları Kurumu Yüksek Kurulu ile Daire Başkanlığı ve işyurtlarıdır.

İşyurtları Kurumu Yüksek Kurulu; Bakanlık Müsteşarının başkanlığında, Ceza ve Tevkifevleri Genel Müdürü ile Hukuk İşleri Genel Müdürü, Personel Genel Müdürü, İdari ve Mali İşler Dairesi Başkanından oluşur.

Başkan vekili Ceza ve Tevkifevleri Genel Müdürüdür.

Bakan, gerekli gördüğü hallerde İşyurtları Kurumu Yüksek Kuruluna başkanlık eder. Daire Başkanlığı, bir Daire Başkanı ile yeteri kadar tetkik hakimi ve diğer personelden oluşur. Daire Başkanı birinci sınıfa ayrılmış hâkim ve savcılar arasından Bakan, Başbakan ve Cumhurbaşkanı'nın imzasını taşıyan müşterek kararname ile atanır. Tetkik hâkimleri ve diğer personel Ceza ve Tevkifevleri Genel Müdürü tarafından temin edilmektedir.

İşyurtları Kurumunu, İşyurtları Kurumu Yüksek Kurulu Başkanı temsil eder.

İç Kontrol Sistemi:

Mal ve hizmet alımlarında, KDV dahil 75.000 YTL na kadar olan ihaleler ceza infaz kurumu işyurdu müdürlüklerince yapılmaktadır. Bu limitin üzerindeki ihaleler İşyurtları Kurumu Yüksek Kurulunun onayından sonra yine ceza infaz kurumu işyurdu müdürlüklerince yapılmaktadır.

Mefruşat ile döşeme malzemesi hariç olmak üzere aynı cins ve nev'iden olup, tutarı KDV dahil 1000 YTL na kadar olan demirbaş eşyalar ihale yetkilisi ceza infaz kurumu müdürünün, bu miktarı aşan demirbaşlar ise İşyurtları Kurumu Daire Başkanlığının onayına istinaden satın alınmaktadır.

İşyurtları Kurumu Bütçesinden, İşyurtları Kurumu Yüksek Kurulu kararlarıyla gönderilen ödeneklerin karşılığında yapılan mal ve hizmet alımları ile yapım işlerinin yerine getirilmesinde ihale sarf dosyaları Daire Başkanlığımıza gönderilmektedir.

İç denetim Ceza İnfaz Kurumları ve Tutukevleri Kontrolörleri tarafından yapılmaktadır. Kontrolörler, ceza infaz kurumları ve tutukevleri ile işyurtlarının;

- Bütün işlemlerinin denetimini yapmak,
- Cumhuriyet savcısı dışındaki görevliler hakkında hal kağıdı veya gizli rapor tanzim etmek,

- Denetimini yaptığı kurum ve işyurdunun genel yönetim durumu, mevzuatın uygulanması, memur ve halkla münasebetler konularında düşünce ve tavsiyelerini raporla bildirmekle görevlidir.

Kontrolörler;

- Gerekli gördükleri her türlü defterlerle, kayıt, belge, evrak ve bilgileri ilgili dairelerden istemek, görmek ve bunların örnekleri ile herhangi bir yolsuzluğun subut delilini teşkil edenlerin de asıllarını almak, (asılları alınan belgelerin kontrolör tarafından onaylı örneği dairesine verilir.)

- Ceza infaz kurumları ve tutukevlerinin; hükümlü ve tutuklu emanet para hesabı, ambar hesabı, cezaevi yapı pulu hesabı, avans para-hesabı, demirbaş hesabının,

İşyurtlarının; kasa, banka, ambar, atölye, kantin, çay ocağı, tabldot, müessese dışındaki satış mağazaları, mandıra, besihane, fabrikalar, vesair faaliyet konusu işkolları ile demirbaş eşyaların, mevcudunu saymak, işlemlerini incelemek, gerektiğinde tetkikatı sağlıklı bir şekilde yapabilmek için mühür altına almak,

- Görevleri ile ilgili konularda, gerek buldukları yerlerdeki, gerek bu yerlerin dışındaki resmi ve özel bütün kuruluş, makam ve şahıslarla yazışma yapmak,

- Suç sayılan eylem ve işlemleri görülenler hakkında inceleme yapmak, 3628 sayılı Kanun hükümleri uyarınca inceleme neticesinde delil veya emare elde ettikleri takdirde Cumhuriyet Başsavcılığına ihbar etmek,

yetkilerine sahiptir.

İşyurtlarının denetimi adalet müfettişleri, Ceza ve Tevkifevleri kontrolörleri ve iç denetim birimi tarafından yapılmaktadır.

Dış denetim Sayıştay Başkanlığı tarafından yapılmaktadır.

5- Bilişim Sistemi:

Kurumumuz merkez teşkilatı içerisindeki merkez saymanlık, muhasebe ve merkez şubeleri UYAP kapsamında işlemlerini gerçekleştirmektedirler. 180 taşra işyurdu müdürlüğünün muhasebe ve bütçe programlarının da UYAP kapsamında gerçekleştirilmesi için gerekli çalışmalar yapılmaktadır.

Ayrıca İşyurtları Kurumu Daire Başkanlığının internet adresi (www.iydb.adalet.gov.tr) mevcuttur.

C) İnsan Kaynakları ve Fiziki Kaynaklar

Daire Başkanlığında 1 daire başkanı, 1 tetkik hâkimi, 5 şube müdürü, 1 mâli hizmetler uzmanı, 1 muhasebe yetkilisi, 5 ar-ge uzmanı (muhtelif unvanlardaki ceza infaz kurumu personeli), 1 sözleşmeli avukat, 4 araştırmacı, 25 memur, 3 Hizmetli kadrosunda olmak üzere toplam 47 personel çalışmaktadır. Personelin temini Ceza ve Tevkifevleri Genel Müdürlüğü tarafından sağlandığı için personelin kadroları da Genel Müdürlüğün kadrolarıdır

ve personelin mali ve sosyal hakları Adalet Bakanlığı tarafından karşılanmaktadır. Merkez ve taşra personeline ait kadro listesi Ek-4 insan kaynaklarına ilişkin tabloda gösterilmiştir.

Kurumumuza bina, arsa, lojman, taşıt, ve diğer makine ve teçhizatlara ait ayrıntılı bilgi Ek-3 Fiziki Kaynaklara ait tabloda gösterilmiştir.

Kurumumuzdaki atölyelerde bulunan demirbaş makina listesi Ek-5 te gösterilmiştir.

D) Temel Politikalar ve Öncelikler

Temel Politikalar

İşyurdu çalışmalarında Birleşmiş Milletler ve Avrupa Birliği Cezaevi Kurallarında da benimsenmiş olan aşağıdaki kurallara uyulmaktadır. Bu kurallar;

- Mahkumların çalıştırılması infaz ve iyileştirme programının bir parçasıdır.
- Mahkuma verilen iş mümkün olduğu ölçüde tahliye edildikten sonra hayatını namusuyla kazanma gücünü koruyacak ve artıracak bir iş olmalıdır.
- Mahkumların normal bir iş günü boyunca çalışmalarını sağlayacak şekilde dış dünyadakinine benzer ve iş piyasasına yeniden girmelerine yarayacak işler olmalıdır.
- Mahkumların yaptığı işe karşılık adil bir ücret sistemi olmalıdır.
- Özgür işçilerin sağlık ve güvenliği için alınan önlemler mahkumlar için de uygulanmalıdır.
- İşe ilişkin hastalık, yaralanma ve incinmelere karşı sigortalanması sağlanmalıdır.
- Kazançlarını bir kısmını izin verilen şeylere harcamaları ve bir kısmını ailelerine göndermelerine izin verilmelidir.
- Beden ve ruh sağlığı yeterliliği doktor tarafından onaylanması kaydıyla hüküm giymiş olan her mahkumun çalışması esas alınmalıdır, şeklindedir.

Öncelikler

- Daha fazla hükümlü ve tutuklunun işyurdunda çalıştırılmasını sağlamak,
- Açık ceza infaz kurumlarının sayısını arttırmak,
- Mal ve hizmet üretiminde kaliteyi arttırmak,
- Üretim alanlarında modernizasyonun sürekliliğini sağlamak,
- İşyurdu çalışmaları ve mahkumlara meslek edindirme kapsamında, yargı mensuplarının sosyal ihtiyaçlarını karşılamaya yönelik yeni vizyonlar geliştirmek.
- Yargı teşkilatı binaları ve tesislerinin bakımı, onarımı, yenilenmesi, yapımı ve tefrişi ile çağdaş standartlara uygun olarak idamesini sağlamaya yardımcı olmak,
- İşyurdu çalışmaları alanında dünyanın önde gelen ülkeleri arasında yer almak,

E) Faaliyete İlişkin Bilgi ve Değerlendirmeler



İşyurtlarında 2003 yılı itibariyle 5400, 2004 yılında 6000, 2005 yılında 7000, 2006 yılında 7200 hükümlü ve tutuklu sigortalı olarak çalıştırılmıştır.



Çalışan hükümlü ve tutuklulara 2005 yılında çırak 4,00YTL, kalfa 4,25 YTL, usta 4,50 YTL , 2006 yılında çırak 4,25 YTL, kalfa 4,50 YTL, usta 4,75 YTL olmak üzere gündelik ödenmiştir.

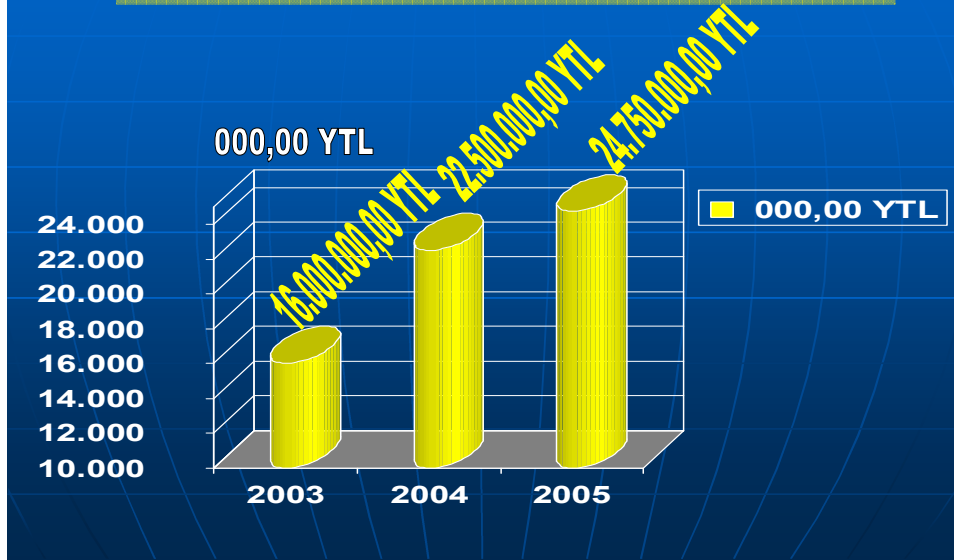


Bu çalışmaların karşılığında toplam 2005 yılında 1.220.000,00YTL, 2006 yılında 1.440.000,00YTL yevmiye ödenmiştir.



Kurumumuz tarafından 2005 yılında 860.000,00YTL, 2006 yılında 950.000,00YTL SSK işveren primi ödenmiştir.

Yıllara Göre Faaliyet Net Kârı



İşyurtları Kurumu 2003 yılı 16.000.000,00 YTL, 2004 yılında 22.500.000,00YTL, 2005 yılında 24.750.000,00 YTL faaliyet kârı elde etmiştir.

Ürünlerimiz

A	B	C	D	E
Endüstri Ürünleri	El İşi Ürünleri	Tarımsal ve Hayvansal Ürünler	Uygulama ve Sosyal Tesis İşletmeciliği	Hizmet Sektörü
Mobilya	Halı-Kilim	Tereyağı-Yoğurt-Peynir	Kafeterya	Yediemin
Konfeksiyon	Gümüş	Yumurta	Lostra	Nakliye
Ayakkabı	Hediyelik Eşya	Et ve Et Ürünleri	Çay Ocağı	Keşif Aracı
Toner-Kartuş Dolum	Tablo-Resim	Balık	Kantin	Temizlik
Tabela-Serigrafi	Ebru	Sebze ve Meyveler	Otopark	Halı Saha
Alüminyum Doğrama	Sedef Kakma	Tahıllar	Restoran	Halı Yıkama
Parke Taşı	Bakır	Yem Bitkileri	Misafırhane	
Demir Ürünleri	Oltu Taşı	Seracılık	Tabldot	
Döşeme		Hayvan Besiciliği	Fotoğrafçılık	
Yatak-yorgan				
Ekmek				
Matbaa ve Cilt				
Teneke ve Karton Kutu				
Sabun-Deterjan				

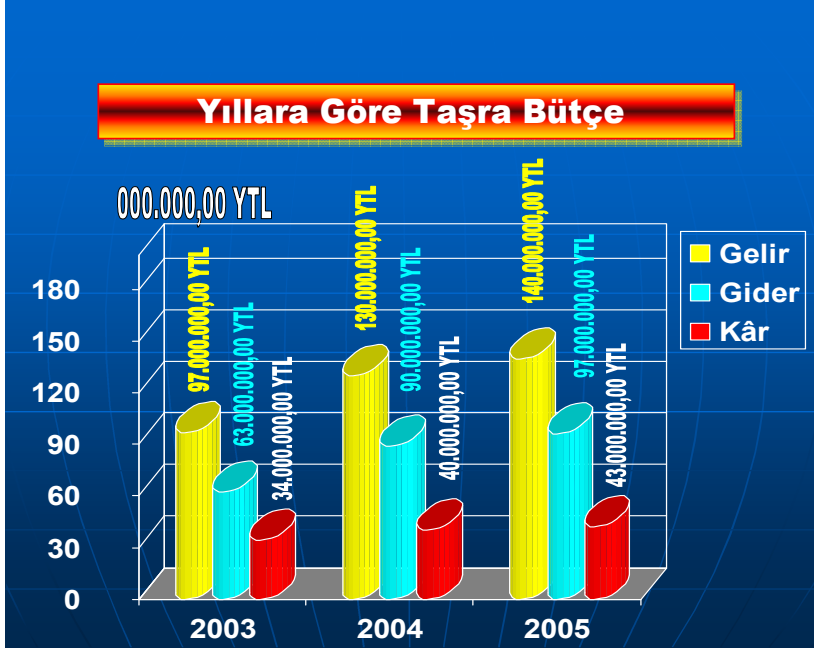
Kurumlarımız tarafından üretilen ürünler çeşitli kamu kurum ve kuruluşlarına pazarlanması yapılmaktadır. Bu kurumlardan bazıları şunlardır(Örnek);

Satış Yapılan Kurum	Üretimi Yapan C.İ.K.	Ürünler
Jandarma Genel Komutanlığı	Kalecik Açık C.İ.K.	Yumurta
Jandarma Lojistik Komutanlığı	Foça Açık C.İ.K.	Süt Ürünleri
Deniz Kuvvetleri Komutanlığı	Bursa Kapalı-Açık C.İ.K.	Askeri Elbise-Bayrak
Milli Eğitim Bakanlığı	Çeşitli C.İ.K.	Mobilya
Merkez Bankası	Bursa Kapalı-Açık C.İ.K.	Para Çuvalı
Kredi Yurtlar Kurumu	Bolu Açık C.İ.K.	Tefrişat
Çocuk Esirgeme Kurumu	Çeşitli C.İ.K.	Perde, Çarşaf, Nevresim
Konya Valiliği	Konya Açık C.İ.K.	Mobilya
Erzurum Valiliği	Erzurum Açık C.İ.K.	Mobilya
İnebolu Kaymakamlığı	Kastamonu C.İ.K.	Mobilya
Karatay Belediye Başkanlığı	Konya Açık C.İ.K.	Mobilya
Kastamonu Milli Eğitim Md.	Kastamonu C.İ.K.	Mobilya
Erzurum Görme Engelliler Md.	Erzurum Açık C.İ.K.	Mobilya
Afyon Gençlik ve Spor İl Md.	Afyon Açık C.İ.K.	Mobilya
Kadınhanı Devlet Hastanesi	Konya Açık C.İ.K.	Mobilya
SSK Dışkapı Hastanesi	Ayaş Açık C.İ.K.	Mobilya
SSK Etlik Hastanesi	Ayaş Açık C.İ.K.	Mobilya
Afyon Doğum Hastanesi	Afyon Açık C.İ.K.	Mobilya
Yüksek İhtisas Hastanesi	Ayaş Açık C.İ.K.	Mobilya
Çanakkale İl Sağlık Md.	Çanakkale Açık C.İ.K.	Mobilya
Trakya Tarım Satış Kooperatifi	Çanakkale Açık C.İ.K.	Teneke
Selçuk Üniversitesi	Konya Açık C.İ.K.	Mobilya
Çanakkale 18 Mart Üniversitesi	Çanakkale Açık C.İ.K.	Mobilya
Erzurum Vakıfbank	Erzurum Açık C.İ.K.	Mobilya
Çanakkale Sosyal Yardım Vakfı	Çanakkale Açık C.İ.K.	Ekmek
Tango Tekstil	Bozkurt Kadın Açık C.İ.K.	Tekstil
İmpério Ottoman Halı Mağazası	Ankara Açık C.İ.K.	Halı

III-FAALİYETLERE İLİŞKİN BİLGİ VE DEĞERLENDİRMELER

A- Malî Bilgiler Bütçe Uygulama Sonuçları

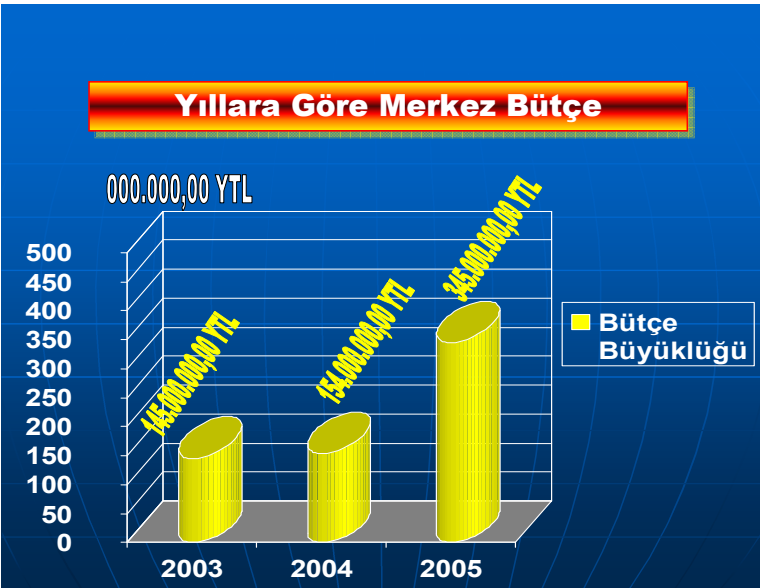
Bütçe Uygulama sonuçları İşyurtları Kurumu 2006 yılı itibariyle Analitik Bütçe Sistemine geçiş yaptığı ve halen say2000i sistemine dahil olmadığı için aşağıdaki tablolarla açıklanmıştır.



2003 mâli yılında 97.000.000,00 YTL, 2004 yılında bir önceki yıla göre %34 lük artışla 130.000.000,00 YTL, 2005 yılında %7 lik bir artışla 140.000.000,00 YTL'lık gelir elde etmiştir.

2003 mâli yılında 63.000.000,00YTL , 2004 yılında 90.000.000,00 YTL, 2005 yılında 97.000.000,00YTL gider gerçekleşmiştir.

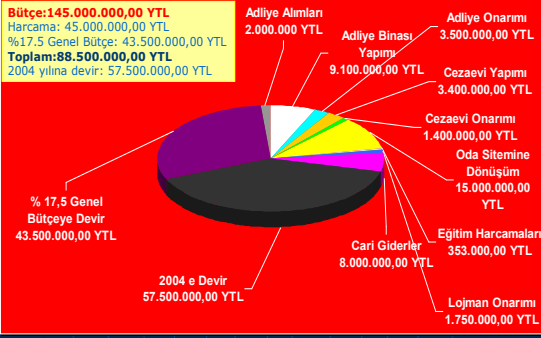
2003 yılı kârı 34.000.000,00 YTL, 2004 kârı 40.000.000,00 YTL ve 2005 yılı kârı 43.000.000,00 YTL olarak gerçekleşmiştir.



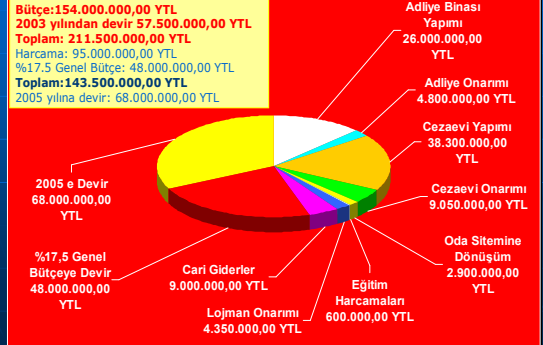
İşyurtları Kurumu Merkez bütçesi 2003 mâli yılında 145.000.000,00 YTL, 2004 yılında bir önceki yıla göre %6 'lık bir artışla 154.000.000,00 YTL ve 2005 yılında 1997-2004 yıllarından kalan 122.600.000,00 YTL hazine yardımıyla birlikte %44'lük bir artışla toplam 345.000.000,00 YTL gelir olmuştur.

2003 yılı itibariyle 95.000.000,00 YTL, 2004 yılında 95.000.000,00 YTL, 2005 yılında 343.000.000,00 YTL harcama gerçekleşmiştir. 2005 yılının Merkez bütçe gider dağılımı aşağıdaki tabloda ayrıntılı olarak gösterilmektedir.

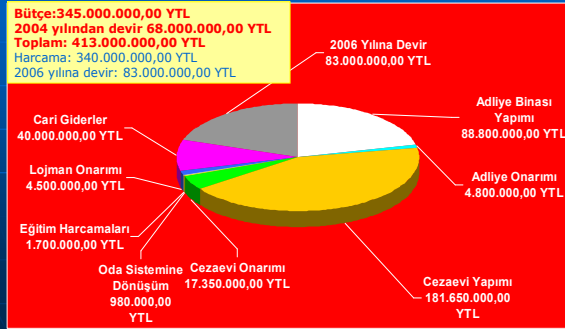
2003 Merkez Bütçe Giderleri



2004 Merkez Bütçe Giderleri



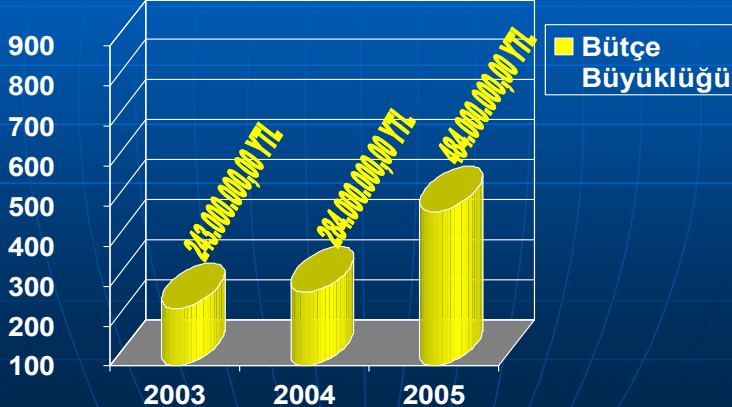
2005 Merkez Bütçe Giderleri



B- Yıllara Göre Bütçe

(Merkez ve Taşra bütçesi toplamı)

000.000,00 YTL



İşyurtları Kurumu Merkez ve Taşra bütçe toplamı 2003 mâli yılında 243.000.000,00YTL, 2004 284.000.000,00YTL, 2005 yılında 484.000.000,00 YTL olarak gerçekleşmiştir.

İşyurtları Kurumunun Merkez ve Taşra gider toplamı 2003 mâli yılında 108.000.00,00YTL, 2004 yılında 185.000.000,00 YTL, 2005 yılında 437.000.000,00 YTL olarak gerçekleşmiştir.

İşyurtları Kurumu ve İşyurtlarının 2005 mâli yılı sonunda bilanço kârı 43.000.000,00 YTL dir.

2006 Mâli Yılı Bütçe Uygulama Sonucu

2006 mâli yılı bütçe kanunu ile KBÖ 926.320.000,00 YTL dir. Bu ödeneğe likit fazlasından eklemeler yapılması ile 2006 malî yılı KBÖ 1.037.550.000,00 YTL olmuştur. %38 lik sapma ile 648.042.888,00 YTL harcama gerçekleşmiştir. Bu sapmanın nedeni Teknik Daire Başkanlığınca ödemelere esas yeterli hak ediş raporu düzenlenip gönderilmemesidir. Bunun 483.464.037,48 YTL'si Merkez harcaması, 164.578.850,52 YTL Taşra İşyurtlarının toplam yaklaşık harcamalarıdır.

2006 Mâli yılı gelir gerçekleşmesi ise Merkez ve Taşra toplamı 552.401.754,55 YTL'dir. Bunun 363.240.888,70 YTL'si Merkez ve yaklaşık olarak 189.160.865,85 YTL'si Taşra İşyurtlarının gelirleridir.

Sonuç tablolarında bilanço, gelir, gider tabloları ve diğer tablolar gösterilememiştir. İşyurtları Kurumu Merkezi Yönetim Bütçe Sistemine 2006 mâli yılı itibariyle geçmiştir. Kurumumuzun Maliye Bakanlığı (Muhasebat Genel Müdürlüğü)'yla yapılan görüşmelerinin sonunda say2000i sistemine dahil edilmemiştir. 180 adet taşra işyurdu müdürlüğünün olması ve detaylı hesap planlarının yeniden değişmesi bu değişikliğin uygulamaya geçirilmesinin uzun zaman alması, taşra işyurtlarında ortak bir muhasebe programının kullanılmaması, verilerin bilgisayar sistemi aracılığıyla değil posta yoluyla gelmesi ve hatalarında aynı yolla bildirilmesi nedeniyle konsolide gerçekleştirilemediğinden Kurumun bilanço ve diğer mâli tabloları oluşturulamamıştır. Taşranın harcama gerçekleştirmeleri de bütçe şubesine gönderilen verilerden yaklaşık olarak çıkarılmıştır.

Önümüzdeki yıllarda say2000i sistemine Kurumumuzun dahil edilmesi için gerekli görüşmelere devam edilmekte olup, sisteme dahil edildikten sonra verilerin daha sağlıklı alınacağı düşünülmektedir.

Detaylar Ek 1 sayılı mâli tablolarda yer almaktadır.

B) Sonuç

2006 yılında İşyurtları Kurumunun görev alanına ilişkin olarak;

- 1- 5 adet yeni işyurdu kurulmuştur.
- 2- 68 adet yeni işkolu oluşturulmuştur. (Örneğin, hâkim ve savcılara ait yeni kimlik cüzdanları, rozetleri, ve taşıt amblemleri işyurtlarında üretilmeye başlanmıştır.)
- 3- 7200 hükümlü ve tutuklu sigortalı olarak çalıştırılmıştır.
- 4- Çalışan hükümlü ve tutuklu sayısı bir önceki yıla göre %3 oranında artmıştır.
- 5- Kurum faaliyet gelirleri %15 artış göstermiştir.
- 6- Genel Müdürlükle işbirliği içinde 25000 hükümlü ve tutukluya meslek eğitimi verilmiştir.
- 7- İşyurtlarının geliştirilmesine yönelik proje, branşlaşma ve modernizasyon amacıyla 63 işyurdunda araştırma-geliştirme çalışmaları yapılmıştır.
- 8- 2006 yılı içinde kalitenin ve standardın sağlanması amacıyla üretim branşlarına yönelik 11 eğitim semineri düzenlenmiştir.
- 9- Üretilen ürünlerin pazarlanması amacıyla 70 resmi ve özel kurum-kuruluş ziyaret edilmiş olup, 21 adedinden sipariş alınmıştır.
- 10- İşyurdu ürünlerinin sergi ve satışına yönelik olarak Ankara Zafer Çarşısı, İzmir Uluslar Arası Fuarı, İstanbul Bakırköy ve Kadıköy sergileri, kurban satış ve kesim organizasyonu düzenlenmiştir.
- 11- Yapım ve giderleri Kurum bütçesinden karşılanan yeni 34 adalet sarayı ve 6 ceza infaz kurumu tefrişi yapılmıştır.

12- Adalet teşkilatının eğitim, ulaşım, haberleşme ve benzeri giderlerine katkıda bulunmaya devam olunmuştur.

13- Önümüzdeki yıllarda bu faaliyetlerin düzenli ve sürekliliğini sağlamak üzere Kurumumuzun 5 yıllık Stratejik Planının hazırlık çalışmaları başlatılmıştır.

EKLER

Ek 1: Bütçe Uygulama Sonuçlarını Gösteren Mâli Tablolar

Ek 2: Mevzuat Listesi

Ek 3: Fiziki Kaynaklara İlişkin Bilgi

Ek 4: İnsan Kaynaklarına İlişkin Bilgi

Ek 5: Atölyelerde Bulunan Demirbaş Makina Listesi

Ek 6: Üst Yöneticinin İç Kontrol Güvence Beyanı

BÜTÇE UYGULAMA SONUÇLARI TABLOSU

BÜTÇE YILI : 2006

KURUM ADI : 40.41 - CEZA VE İNFAZ KURUMLARI İLE TUTUKTEKİLERİ İŞ YURTLARI KURUMU

	GELİRLER				AÇIKLAMA	GELİR
	I	II	III	IV		2006
800	02				Vergi Dışı Gelirler	125.412.713,26
800		3			Diğer Mülkiyet Gelirleri	55.109.734,01
800			1		Gayri Kiralari	1.516.567,10
800				01	Lojman Kira Gelirleri	1.480.114,68
800				03	Sosyal Tesis Kira Gelirleri	3.789,64
800				90	Diğer Gayrimenkul Kira Gelirleri	32.662,78
800			2		Faizler	53.566.207,11
800				01	Menkul Kıymet ve Gecikmiş Ödemeler Faizleri	629.035,76
800				02	Tavizlerden Geri Alınanlar	21,24
800				06	Devlet Tahvilleri Pirimil Gün Faizleri	16.964,58
800				09	Mevduat Faizleri	36.257.209,90
800				90	Diğer Faizler	16.662.975,63
800			3		Menkul Kiralari	26.959,80
800				01	Menkul Kira Gelirleri	26.959,80
800		5			Para Cezaları ve Cezalar	1.593.578,73
800			1		Para Cezaları	1.593.578,73
800				05	Müteahhitlerden Alınacak Gecikme Cezaları	1.593.344,40
800				07	Vergi ve Sair Amme Alacakları Gecikme Zamları	234,33
800		6			Çeşitli Vergi Dışı Gelirler	66.872.813,52
800			1		Çeşitli Vergi Dışı Gelirler	66.872.813,52
800				01	İrat Kaydedilecek Nakdi Teminatlar	9.779,59
800				02	İrat Kaydedilecek Hisse Senedi ve Tahviller	5.630,06
800				05	Şartname, Basılı Evrak, Form Kitap, Yayın V.b.	449.252,67
800				90	Diğerleri	66.408.151,20
800		9			Diğer Vergi Dışı Gelirler	1.836.587,00
800			1		Diğer Vergi Dışı Gelirler	1.836.587,00
800				90	Diğer	1.836.587,00
800	03				Sermaye Gelirleri	166.860.179,59
800		1			Sabit Sermaye Varlıklarının Satışı	327.845,25
800			1		Bina Satışları	15.234,59
800				90	Diğer Bina Satış Gelirleri	15.234,59
800			2		Diğer Sabit Sermaye Satışları	312.610,66
800				01	Taşınır Malları Satış Gelirleri	208.329,96
800				02	Taahhüt Satış Gelirleri	7.222,70
800				90	Diğer Sabit Sermaye Satışları	97.058,00
800		2			Stokların Satışı	166.532.334,34
800			1		Taşınır Malları Satış Gelirleri	166.532.334,34
800				01	Taşınır Malları Satış Gelirleri	128.516.977,89
800				02	Taahhüt Satış Gelirleri	88.291,76
800				90	Diğer Stok Satış Gelirleri	37.927.064,69
800	04				Alınan Bağış ve Yardımlar ile Özel Gelirler	260.128.861,70
800		1			Yurt Dışından	764,20
800			1		Cari	764,20
800				01	Hibe ve Yardımlar	764,20
800		2			Millî İdarelerin Diğer Düzeylerinden	260.000.000,00
800			1		Cari	39.000.000,00
800				01	Hazine yardımı	39.000.000,00
800			2		Sermaye	221.000.000,00
800				01	Hazine yardımı	221.000.000,00
800		4			Kurumlardan ve Kişilerden Alınan Bağış ve Yardımlar	128.097,50
800			1		Cari	127.319,57
800				01	Kurumlardan Alınan Bağış ve Yardımlar	81.505,56
800				02	Kişilerden Alınan Bağış ve Yardımlar	45.814,01
800			2		Sermaye	777,93
800				01	Kurumlardan Alınan Bağış ve Yardımlar	50,85
800				02	Kişilerden Alınan Bağış ve Yardımlar	727,08
					TOPLAM	552.401.754,55

BÜTÇE UYGULAMA SONUÇLARI TABLOSU

KURUMSAL SINIFLANDIRMA				FONKSİYONEL SINIFLANDIRMA				FİN. TİPİ	EKONOMİK SINIFLANDIRMA				AÇIKLAMA	2.006		
I	II	III	IV	I	II	III	IV	I	II	III	IV	KBÖ		HARCAMA	DEĞİŞİM	
40	41															
													1.037.550.000,00	648.042.888,00	-38	
													1.037.550.000,00	648.042.888,00	-38	
													800.505.000,00	483.464.037,48	-40	
													800.505.000,00	483.464.037,48	-40	
													97.485.000,00	86.940.685,64	-11	
													97.485.000,00	86.940.685,64	-11	
													97.485.000,00	86.940.685,64	-11	
													97.485.000,00	86.940.685,64	-11	
													97.485.000,00	86.940.685,64	-11	
													36.540.000,00	36.462.403,91	0	
													2.017.000,00	2.011.698,57	0	
													241.000,00	240.921,92	0	
													56.000,00	55.063,45	-2	
													25.000,00	24.001,62	-4	
													1.225.000,00	1.223.544,10	0	
													470.000,00	468.167,48	0	
													2.175.000,00	2.173.017,06	0	
													1.960.000,00	1.959.500,58	0	
													215.000,00	213.516,48	-1	
													11.897.000,00	11.893.943,39	0	
													6.140.000,00	6.139.292,62	0	
													2.142.000,00	2.141.053,19	0	
													3.425.000,00	3.424.097,81	0	
													190.000,00	189.499,77	0	
													19.062.000,00	19.029.310,95	0	
													19.061.000,00	19.029.038,79	0	
													1.000,00	272,16	-73	
													59.000,00	58.234,89	-1	
													32.000,00	31.337,77	-2	
													27.000,00	26.897,12	0	
													487.000,00	483.919,14	-1	
													20.000,00	19.696,00	-2	
													200.000,00	197.419,62	-1	
													6.000,00	5.864,60	-2	
													261.000,00	260.938,92	0	
													593.000,00	590.455,38	0	
													331.000,00	330.294,57	0	
													0,00	0,00	0	
													231.000,00	230.070,81	0	
													0,00	0,00	0	
													0,00	0,00	0	
													31.000,00	30.090,00	-3	
													250.000,00	221.824,53	-11	
													250.000,00	221.824,53	-11	
													4.600.000,00	3.124.275,10	-32	
													4.450.000,00	3.018.596,98	-32	
													3.850.000,00	2.630.361,51	-32	
													600.000,00	388.235,47	-35	
													150.000,00	105.678,12	-30	
													150.000,00	105.678,12	-30	

BÜTÇE UYGULAMA SONUÇLARI TABLOSU

KURUMSAL SINIFLANDIRMA				FONKSİYONEL SINIFLANDIRMA				FİN. TİPİ	EKONOMİK SINIFLANDIRMA				AÇIKLAMA	2.006		
I	II	III	IV	I	II	III	IV	I	II	III	IV	KBÖ		HARCAMA	DEĞİŞİM	
									4					GÖREV GİDERLERİ	700.000,00	430.737,11
										1			Tahliye Giderleri	97.500,00	0,00	-100
											90		Diğer Tahliye Giderleri	97.500,00	0,00	-100
										2			Yasal Giderler	2.500,00	2.210,55	-12
											04		Mahkeme Harç Giderlere	500,00	483,55	-3
											90		Diğer Yasal Giderler	2.000,00	1.727,00	-14
										3			Ödenecek Vergi, Resim, Harçlar ve Benzeri Giderler	600.000,00	428.526,56	-29
											01		Vergi Ödemeleri ve Benzeri Giderler	10.000,00	7.227,48	-28
											02		İşletme Ruhsatı Ödemeleri ve Benzeri Giderler	10.000,00	7.009,10	-30
											90		Diğer Vergi, Resim ve Harçlar ve Benzeri Giderler	580.000,00	414.289,98	-29
										5			HİZMET ALIMLARI	48.525.000,00	44.551.036,90	-8
											1		Müşavir Firma ve Kişilere Ödemeler	1.625.000,00	1.494.364,44	-8
											01		Etüt-Proje Bilirkişi Ekspertiz Giderleri	1.200.000,00	1.106.334,06	-8
											04		Müteahhitlik Hizmetleri (Temizlik Hizmet İhaleleri Dahil)	350.000,00	331.664,74	-5
											05		Harita Yapım ve Alım Giderleri	25.000,00	10.402,88	-58
											90		Diğer Müşavir Firma ve Kişilere Ödemeler	50.000,00	45.962,76	-8
											2		Haberleşme Giderleri	36.300.000,00	36.185.666,51	0
											01		Posta ve Telgraf Giderleri	36.150.000,00	36.150.000,00	0
											02		Telefon Abonelik ve Kullanım Ücretleri	100.000,00	32.698,91	-67
											90		Diğer Haberleşme Giderleri	50.000,00	2.967,60	-94
											3		Taşıma Giderleri	450.000,00	89.503,38	-80
											03		Yük Taşıma Giderleri	100.000,00	8.756,00	-91
											04		Geçiş Ücretleri	100.000,00	0,50	-100
											90		Diğer Taşıma Giderleri	250.000,00	80.746,88	-68
											4		Tarifeye Bağlı Ödemeler	340.000,00	157.490,45	-54
											01		İlan Giderleri	250.000,00	97.156,02	-61
											02		Sigorta Giderleri	90.000,00	60.334,43	-33
											5		Kiralar	7.710.000,00	5.932.202,74	-23
											02		Taşıt Kiralaması Giderleri	5.000.000,00	4.871.100,49	-3
											05		Hizmet Binası Kiralama Giderleri	2.500.000,00	1.023.815,18	-59
											90		Diğer Kiralama Giderleri	210.000,00	37.287,07	-82
											9		Diğer Hizmet Alımları	2.100.000,00	691.809,38	-67
											03		Kurslara Katılma Giderleri	1.850.000,00	655.099,74	-65
											90		Diğer Hizmet Alımları	250.000,00	36.709,64	-85
											6		TEMSİL VE TANITMA GİDERLERİ	250.000,00	27.660,66	-89
											1		Temsil Giderleri	200.000,00	9.090,34	-95
											01		Temsil, Ağırılama, Tören, Fuar, Organizasyon Giderleri	200.000,00	9.090,34	-95
											2		Tanıtma Giderleri	50.000,00	18.570,32	-63
											01		Tanıtma, Ağırılama, Tören, Fuar, Organizasyon Giderleri	50.000,00	18.570,32	-63
											7		MENKUL MAL, GAYRİMADDİ HAK ALIM, BAKIM VE ONARIM GİDERLERİ	4.420.000,00	891.323,25	-80
											1		Menkul Mal Alım Giderleri	2.720.000,00	507.429,51	-81
											01		Büro ve İşyeri Mal ve Malzeme Alımları	1.500.000,00	477.293,79	-68
											02		Büro ve İşyeri Makine Teçhizat Alımları	20.000,00	14.588,40	-27
											03		Avadanlık ve Yedek Parça Alımları	1.000.000,00	6.271,00	-99
											04		Yangından Korunma Malzemeleri Alımları	200.000,00	9.276,32	-95
											3		Bakım ve Onarım Giderleri	1.700.000,00	383.893,74	-77
											01		Tefrişat Bakım ve Onarım Giderleri	300.000,00	0,00	-100
											02		Makine Teçhizat Bakım ve Onarım Giderleri	200.000,00	187.455,13	-6
											03		Taşıt Bakım ve Onarım Giderleri	900.000,00	185.344,84	-79
											90		Diğer Bakım ve Onarım Giderleri	300.000,00	11.093,77	-96

BÜTÇE UYGULAMA SONUÇLARI TABLOSU

KURUMSAL SINIFLANDIRMA				FONKSİYONEL SINIFLANDIRMA				FİN. TİPİ	EKONOMİK SINIFLANDIRMA				AÇIKLAMA	2.006		
I	II	III	IV	I	II	III	IV	I	II	III	IV	KBÖ		HARCAMA	DEĞİŞİM	
									8					GAYRİMENKUL MAL BAKIM VE ONARIM GİDERLERİ	2.400.000,00	1.453.248,71
									1				Hizmet Binası Bakım ve Onarım Giderleri	1.700.000,00	987.424,52	-42
										01			Büro Bakım ve Onarımı Giderleri	700.000,00	631.984,03	-10
										04			Atölye ve Tesis Binaları Bakım ve Onarımı Giderleri	500.000,00	11.186,40	-98
										90			Diğer Hizmet Binası Bakım ve Onarım Giderleri	500.000,00	344.254,09	-31
									2				Lojman Bakım ve Onarımı Giderleri	500.000,00	434.082,19	-13
										01			Lojman Bakım ve Onarımı Giderleri	500.000,00	434.082,19	-13
									9				Diğer Taşınmaz Yapım, Bakım ve Onarım Giderleri	200.000,00	31.742,00	-84
										01			Diğer Taşınmaz Yapım, Bakım ve Onarım Giderleri	200.000,00	31.742,00	-84
									9				TEDAVİ VE CENAZE GİDERLERİ	50.000,00	0,00	-100
									8				Diğer Tedavi ve Sağlık Malzemesi Giderleri	50.000,00	0,00	-100
										03			Tutuklu ve Hükümlülerin Tedavi ve Sağlık Malzemesi Giderleri	50.000,00	0,00	-100
					4								Cezaevi İdaresi Hizmetleri	703.020.000,00	396.523.351,84	-44
						0							Cezaevi idaresi hizmetleri	703.020.000,00	396.523.351,84	-44
								2					Özel Bütçeli İdareler	703.020.000,00	396.523.351,84	-44
									03				MAL VE HİZMET ALIM GİDERLERİ	900.000,00	14.309,93	-98
									2				TÜKETİME YÖNELİK MAL VE MALZEME ALIMLARI	305.000,00	0,00	-100
									1				Kırtasiye ve Büro Malzemesi Alımları	278.000,00	0,00	-100
										01			Kırtasiye Alımları	60.000,00	0,00	-100
										02			Büro Malzemesi Alımları	64.000,00	0,00	-100
										03			Periyodik Yayın Alımları	2.000,00	0,00	-100
										04			Diğer Yayın Alımları	50.000,00	0,00	-100
										05			Baskı ve Cilt Giderleri	2.000,00	0,00	-100
										90			Diğer Kırtasiye ve Büro Malzemesi Alımları	100.000,00	0,00	-100
									2				Su ve Temizlik Malzemesi Alımları	2.000,00	0,00	-100
										02			Temizlik Malzemesi Alımları	2.000,00	0,00	-100
									3				Enerji Alımları	20.000,00	0,00	-100
										02			Akaryakıt ve Yağ Alımları	20.000,00	0,00	-100
									4				Yiyecek, İçecek ve Yem Alımları	5.000,00	0,00	-100
										01			Yiyecek Alımları (Bedelen İaşe Dahil)	2.000,00	0,00	-100
										02			İçecek Alımları	3.000,00	0,00	-100
									3				YOLLUKLAR	20.000,00	0,00	-100
									1				Yurtiçi Geçici Görev Yollukları	20.000,00	0,00	-100
										01			Yurtiçi Geçici Görev Yollukları	20.000,00	0,00	-100
									4				GÖREV GİDERLERİ	156.000,00	982,38	-99
									2				Yasal Giderler	150.000,00	871,75	-99
										04			Mahkeme Harç ve Giderleri	150.000,00	871,75	-99
									3				Ödenecek Vergi, Resim, Harçlar ve Benzeri Giderler	6.000,00	110,63	-98
										01			Vergi Ödemeleri ve Benzeri Giderler	3.000,00	0,00	-100
										90			Diğer Vergi, Resim ve Harçlar ve Benzeri Giderler	3.000,00	110,63	-96
									5				HİZMET ALIMLARI	86.000,00	0,00	-100
									2				Haberleşme Giderleri	10.000,00	0,00	-100
										01			Posta ve Telgraf Giderleri	10.000,00	0,00	-100
									3				Taşıma Giderleri	6.000,00	0,00	-100
										04			Geçiş Ücretleri	1.000,00	0,00	-100
										90			Diğer Taşıma Giderleri	5.000,00	0,00	-100
									9				Diğer Hizmet Alımları	70.000,00	0,00	-100
										90			Diğer Hizmet Alımları	70.000,00	0,00	-100

BÜTÇE UYGULAMA SONUÇLARI TABLOSU

KURUMSAL SINIFLANDIRMA				FONKSİYONEL SINIFLANDIRMA				FİN. TİPİ	EKONOMİK SINIFLANDIRMA				AÇIKLAMA	2.006		
I	II	III	IV	I	II	III	IV	I	II	III	IV	KBÖ		HARCAMA	DEĞİŞİM	
									6					TEMSİL VE TANITMA GİDERLERİ	10.000,00	0,00
										1			Temsil Giderleri	10.000,00	0,00	-100
											01		Temsil, Ağırta, Tören, Fuar, Organizasyon Giderleri	10.000,00	0,00	-100
									7				MENKUL MAL,GAYRIMADDİ HAK ALIM, BAKIM VE ONARIM GİDERLERİ	223.000,00	0,00	-100
										1			Menkul Mal Alım Giderleri	105.000,00	0,00	-100
											01		Büro ve İşyeri Mal ve Malzeme Alımları	100.000,00	0,00	-100
											03		Avadanlık ve Yedek Parça Alımları	5.000,00	0,00	-100
										2			Gayri Maddi Hak Alımları	100.000,00	0,00	-100
											01		Bilgisayar Yazılım Alımları ve Yapımları	100.000,00	0,00	-100
										3			Bakım ve Onarım Giderleri	18.000,00	0,00	-100
											01		Tefrişat Bakım ve Onarım Giderleri	10.000,00	0,00	-100
											02		Makine Teçhizat Bakım ve Onarım Giderleri	2.000,00	0,00	-100
											03		Taşıt Bakım ve Onarım Giderleri	5.000,00	0,00	-100
											90		Diğer Bakım ve Onarım Giderleri	1.000,00	0,00	-100
									8				GAYRİMENKUL MAL BAKIM VE ONARIM GİDERLERİ	100.000,00	13.327,55	-87
										1			Hizmet Binası Bakım ve Onarım Giderleri	50.000,00	13.327,55	-73
											01		Büro Bakım ve Onarımı Giderleri	50.000,00	13.327,55	-73
										2			Lojman Bakım ve Onarımı Giderleri	50.000,00	0,00	-100
											01		Lojman Bakım ve Onarımı Giderleri	50.000,00	0,00	-100
									05				CARİ TRANSFERLER	2.120.000,00	786.436,00	-63
										1			GÖREV ZARARLARI	2.120.000,00	786.436,00	-63
											4		Döner Sermaye İşletmelerinin Açıkları	2.120.000,00	786.436,00	-63
											02		Ceza ve Tevkifevleri Döner Sermaye İşletmelerinin Açıkları	2.120.000,00	786.436,00	-63
									06				SERMAYE GİDERLERİ	700.000.000,00	395.722.605,91	-43
										1			MAMUL MAL ALIMLARI	20.263.000,00	18.322.155,51	-10
											2		Büro ve İşyeri Makine Teçhizat Alımları	17.100.000,00	15.174.638,61	-11
											02		Bilgisayar Alımları	10.000.000,00	9.315.171,97	-7
											90		Diğer Makine Teçhizat Alımları	7.100.000,00	5.859.466,64	-17
											4		Taşıt Alımları	3.163.000,00	3.147.516,90	0
											01		Kara Taşıtı Alımları (Zırhlı Taşıt Alımı Dahil)	3.163.000,00	3.147.516,90	0
										3			GAYRİ MADDİ HAK ALIMLARI	3.490.000,00	3.490.000,00	0
											1		Bilgisayar Yazılım Alımları	3.490.000,00	3.490.000,00	0
											01		Bilgisayar Yazılım Alımları	3.490.000,00	3.490.000,00	0
										5			GAYRİMENKUL SERMAYE ÜRETİM GİDERLERİ	668.597.000,00	370.862.956,84	-45
											1		Müşavir Firma ve Kişilere Ödemeler	20.000,00	16.284,00	-19
											02		Müşavirlik Giderleri	20.000,00	16.284,00	-19
											7		Müteahhitlik Giderleri	668.577.000,00	370.846.672,84	-45
											01		Hizmet Binası	668.250.000,00	370.561.848,10	-45
											03		Lojmanlar	100.000,00	68.127,18	
											90		Diğerleri	227.000,00	216.697,56	
											7		GAYRİMENKUL BÜYÜK ONARIM GİDERLERİ	7.650.000,00	3.047.493,56	-60
													Müteahhitlik Giderleri	7.650.000,00	3.047.493,56	-60
											01		Hizmet Binası	50.000,00	52.456,90	
											90		Diğerleri	7.600.000,00	2.995.036,66	-61

BÜTÇE UYGULAMA SONUÇLARI TABLOSU

KURUMSAL SINIFLANDIRMA				FONKSİYONEL SINIFLANDIRMA				FİN. TİPİ	EKONOMİK SINIFLANDIRMA				AÇIKLAMA	2.006		
I	II	III	IV	I	II	III	IV	I	II	III	IV	KBÖ		HARCAMA	DEĞİŞİM	
			62													
				03									İŞYURLARI KURUMU (TAŞRA)	237.045.000,00		
					4								KAMU DÜZENİ VE GÜVENLİK HİZMETLERİ	237.045.000,00	164.578.850,52	-31
						0							Cezaevi İdaresi Hizmetleri	237.045.000,00	164.578.850,52	-31
								2					Cezaevi idaresi hizmetleri	237.045.000,00	164.578.850,52	-31
													Özel Bütçeli İdareler	237.045.000,00	164.578.850,52	-31
									01				PERSONEL GİDERLERİ	14.090.000,00	4.746.237,31	-66
									1				MEMURLAR	130.000,00	0,00	-100
									6				Ödül ve İkramiyeler	130.000,00	0,00	-100
										01			Ödül ve İkramiyeler	130.000,00	0,00	-100
									3				İŞÇİLER	4.710.000,00	1.440.281,19	-69
									1				İşçilerin Ücretleri	2.680.000,00	1.048.747,62	-61
										01			Sürekli İşçilerin Ücretleri	2.660.000,00	1.032.821,31	-61
										02			Geçici İşçiler ile Hükümlü Ücretleri	20.000,00	15.926,31	-20
									2				İşçilerin İhbar ve Kıdem Tazminatları	465.000,00	102.829,85	-78
										01			Sürekli İşçilerin İhbar ve Kıdem Tazminatı	465.000,00	102.829,85	-78
									3				İşçilerin Sosyal Hakları	800.000,00	146.429,53	-82
										01			Sürekli İşçilerin Sosyal Hakları	800.000,00	146.429,53	-82
									4				İşçilerin Fazla Mesaipleri	300.000,00	27.394,56	-91
										01			Sürekli İşçilerin Fazla Mesaipleri	290.000,00	24.187,09	-92
										02			Geçici İşçiler ile Hükümlülerin Fazla Mesaipleri	10.000,00	3.207,47	-68
									5				İşçilerin Ödül ve İkramiyeleri	270.000,00	100.077,27	-63
										01			Sürekli İşçilerin Ödül ve İkramiyeleri	270.000,00	100.077,27	-63
									9				İşçilerin Diğer Ödemeleri	195.000,00	14.802,36	-92
										01			Sürekli İşçilerin Diğer Ödemeleri	195.000,00	14.802,36	-92
									5				Diğer Personel	9.250.000,00	3.305.956,12	-64
									1				Ücret ve Diğer Ödemeler	9.250.000,00	3.305.956,12	-64
										06			Hükümlü Ücretleri	8.500.000,00	3.177.611,87	-63
										90			Diğer Personele Yapılan Diğer Ödemeler	750.000,00	128.344,25	-83
									02				SOSYAL GÜVENLİK KURUMLARINA DEVLET PRİMİ GİDERLERİ	2.950.000,00	809.696,55	-73
									3				İŞÇİLER	950.000,00	253.339,25	-73
										2			Sosyal Sigortalar Kurumuna	785.000,00	243.045,97	-69
										01			Sosyal Sigortalar Kurumuna	785.000,00	243.045,97	-69
										4			İşsizlik Sigortası Fonuna	165.000,00	10.293,28	-94
										01			İşsizlik Sigortası Fonuna	165.000,00	10.293,28	-94
									5				Diğer Personel	2.000.000,00	556.357,30	-72
										2			Sosyal Sigortalar Kurumuna	2.000.000,00	556.357,30	-72
										01			Sosyal Sigortalar Kurumuna	2.000.000,00	556.357,30	-72
									03				MAL VE HİZMET ALIM GİDERLERİ	220.005.000,00	159.022.916,66	-28
									1				ÜRETİME YÖNELİK MAL VE MALZEME ALIMLARI	155.475.000,00	119.511.970,36	-23
									1				Hammadde Alımları	52.500.000,00	31.736.239,19	-40
										01			Hammadde Alımları	52.500.000,00	31.736.239,19	-40
										2			Gıda Ürünleri İçecekler ve Tütün Alımları	68.250.000,00	63.328.116,14	-7
										01			Gıda Ürünleri İçecekler ve Tütün Alımları	68.250.000,00	63.328.116,14	-7
										3			Tekstil ve Tekstil Ürünleri Deri ve Deri Ürünleri Alımları	3.450.000,00	3.046.717,04	-12
										01			Tekstil ve Tekstil Ürünleri Deri ve Deri Ürünleri Alımları	3.450.000,00	3.046.717,04	-12
										4			Kereste ve Kereste Ürünleri Alımları	6.700.000,00	5.668.013,91	-15
										01			Kereste ve Kereste Ürünleri Alımları	6.700.000,00	5.668.013,91	-15
										5			Kağıt ve Kağıt Ürünleri Alımları	2.900.000,00	863.781,93	-70
										01			Kağıt ve Kağıt Ürünleri Alımları	2.900.000,00	863.781,93	-70
										6			Kimyevi Ürün Alımları	2.000.000,00	829.060,15	-59

BÜTÇE UYGULAMA SONUÇLARI TABLOSU

KURUMSAL SINIFLANDIRMA				FONKSİYONEL SINIFLANDIRMA				FİN. TİPİ	EKONOMİK SINIFLANDIRMA				AÇIKLAMA	2.006			
I	II	III	IV	I	II	III	IV	I	I	II	III	IV		KBÖ	HARCAMA	DEĞİŞİM	
														01	Kimyevi Ürün Alımları	2.000.000,00	829.060,15
										7			01	Kauçuk ve Plastik Ürün Alımları	1.950.000,00	1.462.101,37	-25
										8			01	Kauçuk ve Plastik Ürün Alımları	1.950.000,00	1.462.101,37	-25
													01	Metal Ürünü alımları	4.950.000,00	3.680.357,10	-26
										9			01	Metal Ürünü alımları	4.950.000,00	3.680.357,10	-26
													01	Diğer Mal ve Malzeme Alımları	12.775.000,00	8.897.583,53	-30
													01	Diğer Mal ve Malzeme Alımları	12.775.000,00	8.897.583,53	-30
									2					TÜKETİME YÖNELİK MAL VE MALZEME ALIMLARI	39.966.000,00	32.372.249,38	-19
										1				Kırtasiye ve Büro Malzemesi Alımları	2.230.000,00	617.472,58	-72
													01	Kırtasiye Alımları	700.000,00	220.994,13	-68
													02	Büro Malzemesi Alımları	815.000,00	277.459,89	-66
													03	Periyodik Yayın Alımları	170.000,00	32.141,52	-81
													04	Diğer Yayın Alımları	60.000,00	4.127,84	-93
													05	Baskı ve Cilt Giderleri	160.000,00	22.386,39	-86
													90	Diğer Kırtasiye ve Büro Malzemesi Alımları	325.000,00	60.362,81	-81
										2				Su ve Temizlik Malzemesi Alımları	820.000,00	172.641,97	-79
													01	Su Alımları	345.000,00	84.826,92	-75
													02	Temizlik Malzemesi Alımları	475.000,00	87.815,05	-82
										3				Enerji Alımları	4.750.000,00	2.054.720,30	-57
													01	Yakacak Alımları	400.000,00	150.174,19	-62
													02	Akaryakıt ve Yağ Alımları	3.280.000,00	1.631.468,23	-50
													03	Elektrik Alımları	940.000,00	271.994,51	-71
													90	Diğer Enerji Alımları	130.000,00	1.083,37	-99
										4				Yiyecek, İçecek ve Yem Alımları	3.234.000,00	2.519.963,26	-22
													01	Yiyecek Alımları (Bedelen İşe Dahil)	1.000.000,00	906.789,12	-9
													02	İçecek Alımları	216.000,00	124.544,69	-42
													03	Yem Alımları	1.050.000,00	552.270,28	-47
													90	Diğer Yiyecek, İçecek ve Yem Alımları	968.000,00	936.359,17	-3
										5				Giyim ve Kuşam Alımları	422.000,00	76.712,18	-82
													01	Giyim Alımları (Kişisel kuşam ve donanım dahil)	230.000,00	64.601,83	-72
													02	Spor Malzemeleri Alımları	100.000,00	2.712,87	-97
													05	Kuşam Alımları (Sadece Hayvan Kuşamları)	2.000,00	0,00	-100
													90	Diğer Giyim ve Kuşam Alımları	90.000,00	9.397,48	-90
										6				Özel Malzeme Alımları	2.650.000,00	2.615.924,52	-1
													01	Laboratuvar Malzemesi ile Kimyevi ve Temrinlik Malzeme Alımları	2.000,00	1.352,30	-32
													02	Tıbbi Malzeme ve İlaç Alımları	198.000,00	187.348,55	-5
													03	Zirai Malzeme ve İlaç Alımları	65.000,00	63.466,19	-2
													04	Canlı Hayvan Alım, Bakım ve Diğer Giderleri	1.800.000,00	1.799.675,15	0
													90	Diğer Özel Malzeme Alımları	585.000,00	564.082,33	-4
										9				Diğer Tüketim Mal ve Malzemesi Alımları	25.860.000,00	24.314.814,57	-6
													01	Bahçe Malzemesi Alımları ile Yapım ve Bakım Giderleri	45.000,00	42.384,27	-6
													90	Diğer Tüketim Mal ve Malzemesi Alımları	25.815.000,00	24.272.430,30	-6
										3				YOLLUKLAR	1.630.000,00	564.007,59	-65
										1				Yurtiçi Geçici Görev Yollukları	1.630.000,00	564.007,59	-65
													01	Yurtiçi Geçici Görev Yollukları	1.550.000,00	497.563,32	-68
													02	Yurtiçi Tedavi Yollukları	80.000,00	66.444,27	-17
										4				GÖREV GİDERLERİ	4.250.000,00	1.106.556,90	-74
										2				Yasal Giderler	520.000,00	48.765,97	-91
													04	Mahkeme Harç ve Giderleri	200.000,00	598,54	-100
													05	Ödül, İkramiye ve Benzeri Ödemeler (Kamu Personeli Dışındakilere)	100.000,00	4.171,93	-96

BÜTÇE UYGULAMA SONUÇLARI TABLOSU

KURUMSAL SINIFLANDIRMA				FONKSİYONEL SINIFLANDIRMA				FİN. TİPİ	EKONOMİK SINIFLANDIRMA				AÇIKLAMA	2.006			
I	II	III	IV	I	II	III	IV	I	II	III	IV	KBÖ		HARCAMA	DEĞİŞİM		
											90	Diğer Yasal Giderler	220.000,00	43.995,50	-80		
										3	Ödenecek Vergi, Resim, Harçlar ve Benzeri Giderler	3.730.000,00	1.057.790,93	-72			
											01	Vergi Ödemeleri ve Benzeri Giderler	1.600.000,00	473.899,19	-70		
											02	İşletme Ruhsatı Ödemeleri ve Benzeri Giderler	228.000,00	20.229,82	-91		
											90	Diğer Vergi, Resim ve Harçlar ve Benzeri Giderler	1.902.000,00	563.661,92	-70		
									5		HİZMET ALIMLARI	8.369.000,00	2.506.773,63	-70			
									1		Müşavir Firma ve Kişilere Ödemeler	832.000,00	291.143,71	-65			
											01	Etüt-Proje Bilirkişi Ekspertiz Giderleri	131.000,00	2.934,49	-98		
											02	Araştırma ve Geliştirme Giderleri	50.000,00	817,46	-98		
											03	Bilgisayar Hizmeti Alımları	142.000,00	475,00	-100		
											04	Müteahhitlik Hizmetleri (Temizlik Hizmet İhaleleri Dahil)	405.000,00	273.341,40	-33		
											05	Harita Yapım ve Alım Giderleri	4.000,00	0,00	-100		
											90	Diğer Müşavir Firma ve Kişilere Ödemeler	100.000,00	13.575,36	-86		
									2		Haberleşme Giderleri	1.071.000,00	187.149,42	-83			
											01	Posta ve Telgraf Giderleri	305.000,00	66.873,30	-78		
											02	Telefon Abonelik ve Kullanım Ücretleri	357.000,00	93.255,30	-74		
											03	Bilgiye Abonelik Giderleri	152.000,00	7.481,10	-95		
											04	Haberleşme Cihazları Ruhsat ve Kullanım Giderleri	80.000,00	1.426,74	-98		
											06	Hat Kira Giderleri	25.000,00	1.376,50	-94		
											90	Diğer Haberleşme Giderleri	152.000,00	16.736,48	-89		
									3		Taşıma Giderleri	1.303.000,00	627.414,99	-52			
											02	Yolcu Taşıma Giderleri	200.000,00	16.748,04	-92		
											03	Yük Taşıma Giderleri	715.000,00	503.241,37	-30		
											04	Geçiş Ücretleri	100.000,00	8.741,13	-91		
											90	Diğer Taşıma Giderleri	288.000,00	98.684,45	-66		
									4		Tarifeye Bağlı Ödemeler	2.102.000,00	410.350,91	-80			
											01	İlan Giderleri	524.000,00	98.368,64	-81		
											02	Sigorta Giderleri	1.323.000,00	265.341,26	-80		
											03	Komisyon Giderleri	50.000,00	1.683,89	-97		
											90	Diğer Tarifeye Bağlı Ödemeler	205.000,00	44.957,12	-78		
									5		Kiralar	2.152.500,00	575.126,35	-73			
											01	Dayanıklı Mal ve Malzeme Kiralaması Giderleri	10.000,00	500,00	-95		
											02	Taşıt Kiralaması Giderleri	855.000,00	441.350,56	-48		
											03	İş Makinası Kiralaması Giderleri	141.500,00	28.343,39	-80		
											04	Canlı Hayvan Alım, Bakım ve Diğer Giderleri	880.000,00	0,00	-100		
											05	Hizmet Binası Kiralama Giderleri	243.000,00	90.189,04	-63		
											10	Bilgisayar ve Bilgisayar Sistemleri ve Yazılım Alım Giderleri	3.000,00	0,00	-100		
											90	Diğer Kiralama Giderleri	20.000,00	14.743,36	-26		
									9		Diğer Hizmet Alımları	908.500,00	415.588,25	-54			
											03	Kurslara Katılma Giderleri	6.500,00	500,00	-92		
											90	Diğer Hizmet Alımları	902.000,00	415.088,25	-54		
									6		TEMSİL VE TANITMA GİDERLERİ	510.000,00	126.892,45	-75			
									1		Temsil Giderleri	390.000,00	107.616,99	-72			
											01	Temsil, Ağırılama, Tören, Fuar, Organizasyon Giderleri	390.000,00	107.616,99	-72		
									2		Tanıtma Giderleri	120.000,00	19.275,46	-84			
											01	Tanıtma, Ağırılama, Tören, Fuar, Organizasyon Giderleri	120.000,00	19.275,46	-84		
									7		MENKUL MAL,GAYRİMADDİ HAK ALIM, BAKIM VE ONARIM GİDERLERİ	7.925.000,00	2.505.474,83	-68			
									1		Menkul Mal Alım Giderleri	5.643.800,00	1.818.264,92	-68			
											01	Büro ve İşyeri Mal ve Malzeme Alımları	1.454.500,00	608.176,30	-58		
											02	Büro ve İşyeri Makine ve Techizat Alımları	2.619.000,00	794.808,45	-70		

BÜTÇE UYGULAMA SONUÇLARI TABLOSU																	
KURUMSAL SINIFLANDIRMA				FONKSİYONEL SINIFLANDIRMA				FİN. TİPİ	EKONOMİK SINIFLANDIRMA				AÇIKLAMA	2.006			
I	II	III	IV	I	II	III	IV	I	I	II	III	IV		KBÖ	HARCAMA	DEĞİŞİM	
													03	Avadanlık ve Yedek Parça Alımları	571.500,00	144.266,60	-75
													04	Yangından Korunma Malzemeleri Alımları	167.800,00	7.905,11	-95
													90	Diğer Dayanıklı Mal ve Malzeme Alımları	831.000,00	263.108,46	-68
											2			Gayri Maddi Hak Alımları	268.000,00	103.456,14	-61
													01	Bilgisayar Yazılım Alımları ve Yapımları	268.000,00	103.456,14	-61
											3			Bakım ve Onarım Giderleri	2.013.200,00	583.753,77	-71
													01	Tefrişat Bakım ve Onarım Giderleri	3.000,00		-100
													02	Makine Teçhizat Bakım ve Onarım Giderleri	143.000,00	38.839,06	-73
													03	Taşıt Bakım ve Onarım Giderleri	935.700,00	288.700,92	-69
													04	İş Makinası Onarım Giderleri	442.000,00	67.261,59	-85
													90	Diğer Bakım ve Onarım Giderleri	489.500,00	188.952,20	-61
											8			GAYRİMENKUL MAL BAKIM VE ONARIM GİDERLERİ	1.880.000,00	328.991,52	-83
											1			Hizmet Binası Bakım ve Onarım Giderleri	1.280.000,00	248.638,97	-81
													01	Büro Bakım ve Onarımı Giderleri	300.000,00	17.254,28	-94
													04	Atölye ve Tesis Binaları Bakım ve Onarımı Giderleri	775.000,00	210.375,08	-73
													90	Diğer Hizmet Binası Bakım ve Onarım Giderleri	205.000,00	21.009,61	-90
											2			Lojman Bakım ve Onarımı Giderleri	200.000,00	32.432,55	-84
													01	Lojman Bakım ve Onarımı Giderleri	200.000,00	32.432,55	-84
											3			Sosyal Tesis Bakım ve Onarımı Giderleri	200.000,00	6.773,20	-97
													01	Sosyal Tesis Bakım ve Onarımı Giderleri	200.000,00	6.773,20	-97
											6			Yol Bakım ve Onarım Giderleri	50.000,00	0,00	-100
													01	Yol Bakım ve Onarım Giderleri	50.000,00	0,00	-100
											9			Diğer Taşınmaz Yapım, Bakım ve Onarım Giderleri	150.000,00	41.146,80	-73
													01	Diğer Taşınmaz Yapım, Bakım ve Onarım Giderleri	150.000,00	41.146,80	-73

EKLER

EK:2 Mevzuat Listesi

Resmi Gazete Tarihi	Resmi Gazete Sayısı	Mevzuatın No	Mevzuatın Adı
09.08.1997	23075	4301	Ceza İnfaz Kurumları ile Tutukevleri İşyurtları Kurumunun Kuruluş ve İdaresine ilişkin Kanunun
06.04.2006	26131		Ceza İnfaz Kurumlarının Yönetimi ile Ceza ve Güvenlik Tedbirlerinin İnfazı Hakkında Tüzük
27.12.2005	26036		Ceza İnfaz Kurumları İle Tutukevleri İşyurtları Kurumu ve İşyurtlarının İdare ve İhale Yönetmeliği
14.03.2006	26108		Ceza İnfaz Kurumları İle Tutukevleri İşyurtları Kurumu ve İşyurtlarının Muhasebe Yönetmeliği
22.02.2005		1	İşyurtları Kurumu Mevzuatı Uygulamaları Hakkındaki Genelge

Ek 3: Fiziki Kaynaklara İlişkin Bilgi

Türü	Yeri	Sayısı/Metrekaresi Binalar için)
Binalar		
Hizmet Binaları , Lojmanlar ve Arsalar		
İkiz Bina (ANKARA)	Ankara	1 adet
İst.Catalca ARSA	Istanbul	833m ²
Sincanda bina ve arsa	Adana	3920m ²
Adana/Karaisalı 2 katlı Bina ve İşporta Deposu	Bursa	1916m ²
Kars ilinde 22 Daire Bina ve Arsası	Kars	1067m ²
Bursa-Kestelde 3 katlı Bina ve 12 Bağımsız Bölüm	Bursa	512 m ²
Çorum-Osmancık 3 Katlı -33 Bağımsız Bölüm	Çorum	33 Tapu
Aydın Merkezde Arsa	Aydın	2475m ²
Kütahya Şaphane Hiz.Binası ve Lojman	Kütahya	343-99m ²
Van/Saray Lojman	Van	6 Daire
K.Kale/Balışeyh Arsa	Kırıkkale	1761m ²
Kütahya Simav Adliye Lojmanı için arsa	Kütahya	511m ²
Kütahya Simav Adliye Lojmanı için arsa	Kütahya	1944m ²
Çamlıyayla Adliye Lojmanı olarak 2Katlı 4 daire	Mersin	4 Tapu
Oltu Adliye Binası olarak Bina	Erzurum	4 Kat
E-5 Blok 64 Daire Loj. Y.Mah\Urankent	Ankara	64 Daire
Adliye Binası AFYON/Sultandağı	Afyon	1 Adet
Trabzon -Şal pazarı Adliye Hizmet binası ve Lojmanı	Trabzon	1/7 Daire
Trabzon ili Maçka İlçe Hak.Sav.Lojmanı	Trabzon	6 Daire
Rize Güneysu Adliye Hizmet Lojman Binası	Rize	1 Bina 4 Daire
Tavşanlı Adliye arsa	Kütahya	272 m ²
Sarıyer Hakim ve Savcı Lojmanları	Istanbul	10 Daire
Aydın (28 Bağımsız Bölümlü Lokâl)	Aydın	1 Adet
Kırıkkale İlinde Lojman Arsası	Kırıkkale	2626 m ² Arsa
Trabzon İli Akçaabat İlçesinde Adliye Loj.	Trabzon	8 Daire
Kırklareli Adliye Binası	Kırklareli	4 Kat Bina
Eskişehir Arifiye Mah. 14 Daireli Loj.	Eskişehir	14 Daireli Bina
Eskişehir Arifiye Mah. Arsa	Eskişehir	359 m ²
Trabzon ili Of İlçesi 6 Daireli Bina	Trabzon	6 Daire
Konya Selçuklu 48 Dairli Hak.Sav.Loj.	Konya	48 Daire
Bandırma C.evi Per. için alınan lojman.	Balıkesir	26 Daire
Adana Seyhan E ve F Tipi C.evi Per. için loj.	Adana	300 Daire
Amasra Adliye Binası için Arsa alımı.	Bartın	Arsa
Antalya Kemer Adliye Per. İçin Lojman.	Antalya	12 Daire
Bartın Adliye Per. için Lojman.	Bartın	24 Daire
Akçaabat 2 Katlı Adliye Binası	Trabzon	1 Bina
Sakarya Akyazı Hizmet Binası Arsa	Sakarya	3151 m ²
Trabzon Çarşıbaşı Adliye hizmet Binası.	Trabzon	Kargir Bina
Kalecik Adliye Per. İçin Lojman.	Ankara	12 Daire
Adana Seyhan Adliye Hakim Savcı lojmanı.	Adana	60 Daire
Kocaeli F ve C Tipi C.evi Per. İçin Lojman	Kocaeli	68 Daire
Çay Adliye Lojmanı	Afyon	10 Daire
Ceyhan Özel Tip C.evi Per. için Lojman Alımı	Adana	100 Daire

Zonguldak Adliyesi Hakim Savcı Lojmanı	Zonguldak	40 Daire
Hendek Adliye Lojman Yapımı için Arsa	Sakarya	1605 m ²
Kartal Ö.Tip C.evi Per. için Lojman Alımı	İstanbul	96 Daire
Üsküdar Adliye Hakim Savcı Loj. Alımı	İstanbul	44 Daire
Kadıköy Adliye Hizmet Binası Alımı	İstanbul	Kargir Bina
Antalya Adliyesi Yapımı için Arsa Alımı	Antalya	6000 m ²
Taşköprü Adliye Binası için Arsa Alımı	Kastamonu	2113 m ²
Isparta Adliyesi Kamulaştırma	Isparta	Arsa
Kaman Adliye Binası için Arsa Alımı	Kırşehir	5485 m ²
Menemen Adliye Binası için Arsa Alımı	İzmir	3036 m ²
Bozdoğan Adliye Binası için Arsa Alımı	Aydın	3009 m ²
Düzce Adliye Binası için Arsa Alımı	Bolu	1058.96 m ²
Gemerek Adliye Binası için Arsa Alımı	Sivas	1058.96 m ²
Oltu Cezaevi Yapımı için Arsa Alımı	Erzurum	5717 m ²
Dazkırı Adliye Binası için Arsa Alımı	Afyon	3428.69 m ²
İlgin Adliye Binası için Arsa Alımı	Konya	2818 m ²
Tosya Adliye Binası için Arsa Alımı	Kastamonu	3485.16 m ²
Sarıveliler Adliye Binası için Arsa Alımı	Karaman	1737 m ²
Torbalı Adliye Binası için Arsa Alımı	İzmir	3000.53 m ²
Göksun Adliye Binası için Arsa Alımı	Kahramanmaraş	1515.63 m ²
Sorgun Adliye Binası için Arsa Alımı	Yozgat	2975 m ²
Niksar Adliye Binası için Arsa Alımı	Tokat	3187 m ²
Bakırköy İki Telli Hakim Savcı Loj. Alımı	İstanbul	48 Daire
Çayeli Adliye Binası için Arsa Alımı	Rize	322 m ²
Küre Adliye Binası için Arsa Alımı	Kastamonu	3100 m ²
Sefaathli Adliye Binası için Arsa Alımı	Yozgat	3333 m ²
Kaman Adliyesi Hakim Savcı Loj. Alımı	Kışehir	20 Daire
Dursunbey Adliye Binası için Arsa Alımı		2083 m ²
Kilis Adliye Binası için Arsa Alımı	Kilis	5010 m ²
Pazar Adliye Binası için Arsa Alımı	Rize	3313 m ²
İskilip Adliye Binası için Arsa Alımı (Takas)	Çorum	2540.80 m ² 2822.59
Kırıkhan Adliye Binası için Arsa Alımı	Hatay	3003.08 m ²
Darende Adliye Binası için Arsa Alımı	Malatya	1280 m ²
Didim Adliye Binası ve 10 Daireli Lojman	Aydın	10 Daire ve Adliye
Karlıova Adliye Binası için Arsa Alımı	Bingöl	2392 m ²
Adana Adliye Binası Arsa ve 16 katlı bina	Adana	16864.16 m ²
Bolvadin Adliye Binası için Arsa alımı	Afyon	2000 m ²
İvrindi Adliye Binası için Arsa Alımı	Balıkesir	6781 m ²

Taşıtlar		213
KAMYONET	Adana(Kapalı Ceza İnfaz Kurumu)	1
KAMYON	Adana(Kapalı Ceza İnfaz Kurumu)	1
KAMYONET	Adana(Kapalı Ceza İnfaz Kurumu)	1
TRAKTÖR	Adana(Kapalı Ceza İnfaz Kurumu)	1
KABİNLİ TRAKTÖR	Afyon (Açık Ceza İnfaz Kurumu)	1
KASALI KAMYON	Afyon (Açık Ceza İnfaz Kurumu)	1
KAMYON	Afyon (Açık Ceza İnfaz Kurumu)	1
KEPÇELİ TRAKTÖR	Afyon (Açık Ceza İnfaz Kurumu)	1
KAMYONET	Afyon (Açık Ceza İnfaz Kurumu)	1
ŞAHİN OTOMOBİL	Afyon (Açık Ceza İnfaz Kurumu)	1
KAMYONET	Afyon (Açık Ceza İnfaz Kurumu)	1
M.23/12 OTOBÜS	Afyon (Açık Ceza İnfaz Kurumu)	1
KAMYON	Afyon (Açık Ceza İnfaz Kurumu)	1
KAMYON	Ankara (Açık Ceza İnfaz Kurumu)	1
OTOBÜS	Ankara (Açık Ceza İnfaz Kurumu)	1
KAMYONET	Ankara (Açık Ceza İnfaz Kurumu)	1

KAMYON	Ankara (Açık Ceza İnfaz Kurumu)	1
KAMYON	Ankara (Açık Ceza İnfaz Kurumu)	1
KAMYONET	Ankara (Açık Ceza İnfaz Kurumu)	1
KAMYONET	Ankara (Açık Ceza İnfaz Kurumu)	1
KAMYONET	Ankara (Açık Ceza İnfaz Kurumu)	1
OTOMOBİL	Ankara (Açık Ceza İnfaz Kurumu)	1
TRAKTÖR	Ankara (Sincan Açık Ceza İnf.Kur.)	1
KAMYON	Ankara (Sincan Açık Ceza İnf.Kur.)	1
DOBLO 1.3 MULTİJET	Ankara (Sincan Açık Ceza İnf.Kur.)	1
VIDANJÖR	Ankara (Sincan Açık Ceza İnf.Kur.)	1
NPR KAMYON	Ankara (Sincan Açık Ceza İnf.Kur.)	1
KAMYONET	Ankara (Çocuk Eğitimevi)	1
KAMYON	Antalya(Kapalı ve Açık Ceza İnf.Kur)	1
KAMYON	Antalya(Kapalı ve Açık Ceza İnf.Kur)	1
KAMYONET	Antalya(Kapalı ve Açık Ceza İnf.Kur)	1
KAMYON	Ankara (Ayaş Açık Ceza İnf. Kur.)	1
KAMYON	Ankara (Ayaş Açık Ceza İnf. Kur.)	1
KAMYONET	Ankara (Ayaş Açık Ceza İnf. Kur.)	1
OTO	Ankara (Ayaş Açık Ceza İnf. Kur.)	1
PIKAP	Ankara (Ayaş Açık Ceza İnf. Kur.)	1
TRAKTÖR	Ankara (Ayaş Açık Ceza İnf. Kur.)	1
KAMYONET	Ankara (Ayaş Açık Ceza İnf. Kur.)	1
KAMYON	Ankara (Ayaş Açık Ceza İnf. Kur.)	1
KAMYON	Ankara (Ayaş Açık Ceza İnf. Kur.)	1
KAMYONET	Ankara (Ayaş Açık Ceza İnf. Kur.)	1
KAMYONET	Aydın (Kapalı Ceza İnfaz Kurumu)	1
OTOMOBİL	Aydın (Kapalı Ceza İnfaz Kurumu)	1
KAMYONET	Balıkesir(Bandırma Kapalı Ceza İnf.Kur.	1
TRAKTÖR	Balıkesir(Bandırma Kapalı Ceza İnf.Kur.	1
KAMYON	İstanbul(Bayrampaşa Kap.Ceza İnf.Kur.)	1
KAMYON	Bolu(Kapalı ve Açık Ceza İnf.Kur.)	1
KAMYONET	Bolu(Kapalı ve Açık Ceza İnf.Kur.)	1
KAMYONET	Bilecik(Bozüyük Açık Ceza İnf.Kur.)	1
MİNİBÜS	Bilecik(Bozüyük Açık Ceza İnf.Kur.)	1
KAMYON	Bilecik(Bozüyük Açık Ceza İnf.Kur.)	1
KAMYON	Burdur(Kapalı ve Açık Ceza İnf.Kurumu)	1
KAMYONET	Bursa (Kapalı ve Açık Ceza İnf.Kurumu)	1
KAMYON	Bursa (Kapalı ve Açık Ceza İnf.Kurumu)	1
KAMYON	Bursa (Kapalı ve Açık Ceza İnf.Kurumu)	1
KAMYON	Bursa (Kapalı ve Açık Ceza İnf.Kurumu)	1
PIKAP	Bursa (Kapalı ve Açık Ceza İnf.Kurumu)	1
R.TRAKTÖR	Adana(Ceyhan Açık Ceza İnfaz Kuirumu)	1
R.TRAKTÖR	Adana(Ceyhan Açık Ceza İnfaz Kuirumu)	1
R.KAMYONET	Adana(Ceyhan Açık Ceza İnfaz Kuirumu)	1
R.TRAKTÖR	Adana(Ceyhan Açık Ceza İnfaz Kuirumu)	1
R.TRAKTÖR	Adana(Ceyhan Açık Ceza İnfaz Kuirumu)	1
KAMYON	Adana(Ceyhan Açık Ceza İnfaz Kuirumu)	1
R.TRAKTÖR	Adana(Ceyhan Açık Ceza İnfaz Kuirumu)	1
KAMYON	Adana(Ceyhan Açık Ceza İnfaz Kuirumu)	1
KAMYONET	Adana(Ceyhan Açık Ceza İnfaz Kuirumu)	1
KAMYON	Adana(Ceyhan Açık Ceza İnfaz Kuirumu)	1
TRAKTÖR	Adana(Ceyhan Açık Ceza İnfaz Kuirumu)	1
KAMYON	Çanakkale(Açık Ceza İnfaz Kurumu)	1
KAMYON	Çanakkale(Açık Ceza İnfaz Kurumu)	1
KAMYONET	Çanakkale(Açık Ceza İnfaz Kurumu)	1

KAMYONET	Çanakkale(Açık Ceza İnfaz Kurumu)	1
TRAKTÖR	Çanakkale(Açık Ceza İnfaz Kurumu)	1
TRAKTÖR	Çanakkale(Açık Ceza İnfaz Kurumu)	1
TRAKTÖR	Çanakkale(Açık Ceza İnfaz Kurumu)	1
TRAKTÖR	Muğla(Dalaman Açık Ceza İnfaz Kurumu)	1
KAMYONET	Muğla(Dalaman Açık Ceza İnfaz Kurumu)	1
TRAKTÖR	Muğla(Dalaman Açık Ceza İnfaz Kurumu)	1
TRAKTÖR	Muğla(Dalaman Açık Ceza İnfaz Kurumu)	1
TRAKTÖR	Muğla(Dalaman Açık Ceza İnfaz Kurumu)	1
TRAKTÖR	Muğla(Dalaman Açık Ceza İnfaz Kurumu)	1
KAMYONET	Muğla(Dalaman Açık Ceza İnfaz Kurumu)	1
KAMYONET	Muğla(Dalaman Açık Ceza İnfaz Kurumu)	1
OTOMOBİL	Muğla(Dalaman Açık Ceza İnfaz Kurumu)	1
KAMYON	Muğla(Dalaman Açık Ceza İnfaz Kurumu)	1
KAMYON(VİDANJÖR)	Muğla(Dalaman Açık Ceza İnfaz Kurumu)	1
KAMYON	Muğla(Dalaman Açık Ceza İnfaz Kurumu)	1
KAMYON	Muğla(Dalaman Açık Ceza İnfaz Kurumu)	1
KEPÇE	Muğla(Dalaman Açık Ceza İnfaz Kurumu)	1
TRAKTÖR	Muğla(Dalaman Açık Ceza İnfaz Kurumu)	1
TRAKTÖR	Muğla(Dalaman Açık Ceza İnfaz Kurumu)	1
TRAKTÖR	Muğla(Dalaman Açık Ceza İnfaz Kurumu)	1
DAMPERLİ KAMYON	Muğla(Dalaman Açık Ceza İnfaz Kurumu)	1
TRAKTÖR	Muğla(Dalaman Açık Ceza İnfaz Kurumu)	1
BİÇERDÖVER	Muğla(Dalaman Açık Ceza İnfaz Kurumu)	1
TRAKTÖR	Muğla(Dalaman Açık Ceza İnfaz Kurumu)	1
KAMYONET	Denizli(D Tipi Kapalı Ceza İnfaz Kurumu)	1
MİDİBÜS	Denizli(D Tipi Kapalı Ceza İnfaz Kurumu)	1
KAMYONET	Edirne(Kapalı Ceza İnfaz Kurumu)	1
B.DÖVER	Edirne(Açık Ceza İnfaz Kurumu)	1
MİNİBÜS	Edirne(Açık Ceza İnfaz Kurumu)	1
KAMYON	Edirne(Açık Ceza İnfaz Kurumu)	1
TAKSİ	Edirne(Açık Ceza İnfaz Kurumu)	1
TRAKTÖR	Edirne(Açık Ceza İnfaz Kurumu)	1
TRAKTÖR	Edirne(Açık Ceza İnfaz Kurumu)	1
TRAKTÖR	Edirne(Açık Ceza İnfaz Kurumu)	1
TRAKTÖR	Edirne(Açık Ceza İnfaz Kurumu)	1
TRAKTÖR	Edirne(Açık Ceza İnfaz Kurumu)	1
TRAKTÖR	Edirne(Açık Ceza İnfaz Kurumu)	1
TRAKTÖR	Edirne(Açık Ceza İnfaz Kurumu)	1
TRAKTÖR	Edirne(Açık Ceza İnfaz Kurumu)	1
TRAKTÖR	Edirne(Açık Ceza İnfaz Kurumu)	1
VIDANJÖR	Edirne(Açık Ceza İnfaz Kurumu)	1
MOTORSİKLET	Edirne(Açık Ceza İnfaz Kurumu)	1
KAMYONET	Edirne(Açık Ceza İnfaz Kurumu)	1
KAMYONET	Edirne(Açık Ceza İnfaz Kurumu)	1
TRAKTÖR	Edirne(Açık Ceza İnfaz Kurumu)	1
VIDANJÖR	Elazığ(Açık Ceza İnfaz Kurumu)	1
DOĞAN SL	Elazığ(Açık Ceza İnfaz Kurumu)	1
PIKAP	Erciş(Açık Ceza İnfaz Kurumu)	1
190 PIKAP	Erciş(Açık Ceza İnfaz Kurumu)	1
TRAKTÖR	Erciş(Açık Ceza İnfaz Kurumu)	1
TRAKTÖR	Erzincan(Kapalı ve Açık Ceza İnf.Kur.)	1
PIKAP	Erzincan(Kapalı ve Açık Ceza İnf.Kur.)	1
KAMYON	Erzincan(Kapalı ve Açık Ceza İnf.Kur.)	1
KAMYON	Erzincan(Kapalı ve Açık Ceza İnf.Kur.)	1
KAMYON	Erzurum(Açık Ceza İnfaz Kurumu)	1
KAMYONET	Erzurum(Açık Ceza İnfaz Kurumu)	1

KAMYON	Erzurum(Açık Ceza İnfaz Kurumu)	1
KAMYON	Eskişehir(Açık Ceza İnfaz Kurumu)	1
KAMYONET	Eskişehir(Açık Ceza İnfaz Kurumu)	1
KAMYON	Eskişehir(Açık Ceza İnfaz Kurumu)	1
TM30 BMC	G.Antep(Kapalı ve Açık Ceza İnfaz Kur.)	1
KAMYON	Giresun(Kapalı ve Açık Ceza İnfaz Kur.)	1
KAMYON	Isparta(Kapalı ve Açık Ceza İnfaz Kur.)	1
PIKAP	Isparta(Kapalı ve Açık Ceza İnfaz Kur.)	1
KAMYON	İmralı(Kapalı Ceza İnfaz Kurumu)	1
BOT	İmralı(Kapalı Ceza İnfaz Kurumu)	1
TRAKTÖR	İmralı(Kapalı Ceza İnfaz Kurumu)	1
TRAKTÖR	İmralı(Kapalı Ceza İnfaz Kurumu)	1
TRAKTÖR	İmralı(Kapalı Ceza İnfaz Kurumu)	1
KAMYONET	İzmir(Kapalı ve Açık Ceza İnfaz Kur.)	1
KAMYONET	İzmir(Kapalı ve Açık Ceza İnfaz Kur.)	1
KAMYON	İzmir(Kapalı ve Açık Ceza İnfaz Kur.)	1
TAKSI	İzmir(Foça Açık Ceza İnfaz Kur.)	1
MINİBÜS	İzmir(Foça Açık Ceza İnfaz Kur.)	1
KAMYONET	İzmir(Foça Açık Ceza İnfaz Kur.)	1
KAMYONET	İzmir(Foça Açık Ceza İnfaz Kur.)	1
KAMYONET	İzmir(Foça Açık Ceza İnfaz Kur.)	1
KAMYONET	İzmir(Foça Açık Ceza İnfaz Kur.)	1
KAMYONET	İzmir(Foça Açık Ceza İnfaz Kur.)	1
TRAKTÖR	İzmir(Foça Açık Ceza İnfaz Kur.)	1
TRAKTÖR	İzmir(Foça Açık Ceza İnfaz Kur.)	1
TRAKTÖR	İzmir(Foça Açık Ceza İnfaz Kur.)	1
TRAKTÖR	İzmir(Foça Açık Ceza İnfaz Kur.)	1
TRAKTÖR	İzmir(Foça Açık Ceza İnfaz Kur.)	1
TRAKTÖR	İzmir(Foça Açık Ceza İnfaz Kur.)	1
KAMYON	İzmir(Çocuk Eğitimevi)	1
KAMYON	İzmir(Çocuk Eğitimevi)	1
KAMYONET	Kahramanmaraş(Kapalı ve Açık Ceza İnf.Kur.)	1
KAMYONET	Ankara(Kalecik Açık Ceza İnfaz Kurumu)	1
KAMYONET	Ankara(Kalecik Açık Ceza İnfaz Kurumu)	1
FORD TRANSİT	Ankara(Kalecik Açık Ceza İnfaz Kurumu)	1
TRAKTÖR	Karaman(Kapalı Ceza İnfaz Kurumu)	1
KAMYONET	Kars(Kapalı Ceza İnfaz Kurumu)	1
KAMYONET	Kastamonu(Kapalı ve Açık Ceza İnfaz Kurumu)	1
KAMYONET	Kastamonu(Kapalı ve Açık Ceza İnfaz Kurumu)	1
KAMYON	Kastamonu(Kapalı ve Açık Ceza İnfaz Kurumu)	1
KAMYONET	Kırşehir(Açık Ceza İnfaz Kurumu)	1
KAMYON	Kırşehir(Açık Ceza İnfaz Kurumu)	1
KAMYONET	Kırşehir(Açık Ceza İnfaz Kurumu)	1
R. TRAKTÖR	Kırşehir(Açık Ceza İnfaz Kurumu)	1
R. TRAKTÖR	Kırşehir(Açık Ceza İnfaz Kurumu)	1
KAMYONET	Konya(Açık Ceza İnfaz Kurumu)	1
KAMYONET	Konya(Açık Ceza İnfaz Kurumu)	1
OTOMOBİL	Konya(Açık Ceza İnfaz Kurumu)	1
KAMYON	Konya(Açık Ceza İnfaz Kurumu)	1
KAMYONET	Kütahya(Kapalı ve Açık Ceza İnfaz Kurumu)	1
KAMYONET	Kütahya(Kapalı ve Açık Ceza İnfaz Kurumu)	1
KAMYONET	Manisa(Kapalı Ceza İnfaz Kurumu)	1
KAMYONET	Muğla(Kapalı Ceza İnfaz Kurumu)	1
KAMYONET	Muş(Kapalı Ceza İnfaz Kurumu)	1
TRAKTÖR	Nevşehir(Kapalı Ceza İnfaz Kurumu)	1
OTOBÜS	Niğde(Açık Ceza İnfaz Kurumu)	1

TRAKTÖR	Niğde(Açık Ceza İnfaz Kurumu)	1
KEPÇE	Niğde(Açık Ceza İnfaz Kurumu)	1
DAMPERLİ	Niğde(Açık Ceza İnfaz Kurumu)	1
KAMYONET	Niğde(Açık Ceza İnfaz Kurumu)	1
KAMYON	Niğde(Açık Ceza İnfaz Kurumu)	1
VIDANJÖR	Niğde(Açık Ceza İnfaz Kurumu)	1
PIKAP	Niğde(Açık Ceza İnfaz Kurumu)	1
TRAKTÖR	Niğde(Açık Ceza İnfaz Kurumu)	1
TRAKTÖR	Niğde(Açık Ceza İnfaz Kurumu)	1
KAMYON	Niğde(Açık Ceza İnfaz Kurumu)	1
KAMYONET	Niğde(Açık Ceza İnfaz Kurumu)	1
KAMYON	Niğde(Açık Ceza İnfaz Kurumu)	1
TRAKTÖR	Niğde(Açık Ceza İnfaz Kurumu)	1
OTOMOBİL(BİNEK)	Ordu(Kapalı ve Açık Ceza İnfaz Kurumu)	1
KAMYON	Ordu(Kapalı ve Açık Ceza İnfaz Kurumu)	1
KAMYON	Ordu(Kapalı ve Açık Ceza İnfaz Kurumu)	1
KAMYON	Ordu(Kapalı ve Açık Ceza İnfaz Kurumu)	1
OTOMOBİL(BİNEK)	Sakarya(1No'lu L Tipi Ceza İnfaz Kurumu)	1
TRAKTÖR	Ödemiş(Kapalı ve Açık Ceza İnfaz Kurumu)	1
KAMYON	Ödemiş(Kapalı ve Açık Ceza İnfaz Kurumu)	1
KAMYONET	Ödemiş(Kapalı ve Açık Ceza İnfaz Kurumu)	1
KAMYON	Tekirdağ (Kapalı Ceza İnfaz Kurumu)	1
KAMYONET	Trabzon(kapalı Ceza İnfaz Kurumu)	1
KAMYONET	Uşak(kapalı ve Açık Ceza İnfaz Kurumu)	1
KAMYONET	Ordu(Ünye kapalı ve Açık Ceza İnfaz Kurumu)	1
KAMYON	Zincidere(Açık Ceza İnfaz Kurumu)	1
TRAKTÖR	Zincidere(Açık Ceza İnfaz Kurumu)	1
KAMYONET	Zincidere(Açık Ceza İnfaz Kurumu)	1
KAMYON	Zincidere(Açık Ceza İnfaz Kurumu)	1
KAMYONET	Zonguldak(M Tipi kapalı Ceza İnfaz Kurumu)	1
Diğer Makine Teçhizat		40
Yangın Sön. Cihazı	Merkez	20
Yangın Sön. Kovası	Merkez	20

EK:4 İnsan Kaynaklarına İlişkin Bilgi

Ünvanı	Çalıştığı Yer	Sayısı
Kadrolu Personel		596
Daire Başkanı	Merkez	1
Tetkik Hâkimi	Merkez	1
Bakan müşaviri	Merkez	1
Şube Müdürü	Merkez	3
İşyurdu Müdürü (Cezaevi Müdürü)	Taşra	186
2.Müdür	Taşra	191
Muhasebe Yetkilisi	Taşra	174
Muhasebe Yetkilisi	Merkez	1
2.Müdür	Merkez	1
Ziraat Mühendisi	Merkez	1
Araştırmacı	Merkez	4
Bilgisayar İşletmeni	Merkez	6
VHKİ	Merkez	5
Memur	Merkez	8
İnfaz Koruma Memuru	Merkez	9
Cezaevi Katibi	Merkez	1
Hizmetli	Merkez	3
Geçici Personel		1
Mali Hizmetler Uzmanı	Merkez	1
Sözleşmeli Personel		78
Atölye Şefi	Taşra	43
Sürekli İşçi	Taşra	34
Avukat	Merkez	1
Toplam		675

Ek 5: Atölyelerde Bulunan Demirbaş Makina Listesi**Atölyelere Göre Makina Adetlerini Gösterir Cetvel**

Atölye Adı	Kurum Adedi	Makina Adedi
Mobilya ve Marangoz Atölyesi	51	731
Demir Atölyesi	29	388
İnşaat Atölyesi	23	98
Bakım Onarım Atölyesi	5	15
Ziraat İşkolu	11	123
Halı Yıkama Atölyesi	2	8
Fırın Atölyesi	31	265
Terzi Atölyesi	76	316
Döşeme Atölyesi	4	40
Hayvancılık İşkolu	3	14
Kantin İşkolu	36	74
Kundura Atölyesi	10	104
Fotoğraf Atölyesi	91	289
Toner Atölyesi	21	91
Mandıracılık İşkolu	2	27
Tabela Atölyesi	1	32
Resim Atölyesi	1	5
Mermer Atölyesi	1	14
Gümüş İşlemeciliği	2	8
Ciltçilik İşkolu	23	40
Çini Atölyesi	10	19
Müzik Aletleri Yapım Atölyesi	5	13
Temizlik İşkolu	16	53
Parke Taş Atölyesi	1	5
Matbaa Atölyesi	2	2
Briket Atölyesi	3	5
Bakır Atölyesi	4	5
Karton Atölyesi	1	6
Çeşitli El İşleri	6	46
Bilgisayar, Yazıcı, Faks	63	119

Ek 6: Üst Yöneticinin İç Kontrol Güvence Beyanı

İÇ KONTROL GÜVENCE BEYANI

Üst yönetici olarak yetkim dahilinde;

Bu raporda yer alan bilgilerin güvenilir, tam ve doğru olduğunu beyan ederim.

Bu raporda açıklanan faaliyetler için bütçe ile tahsis edilmiş kaynakların, planlanmış amaçlar doğrultusunda ve iyi meâlî yönetim ilkelerine uygun olarak kullanıldığını ve iç kontrol sisteminin işlemlerin yasallık ve düzenliliğine ilişkin yeterli güvenceyi sağladığımı bildiririm.

Bu güvence, üst yönetici olarak sahip olduğum bilgi ve değerlendirmeler, iç kontroller, ve bilgim dahilindeki hususlara dayanmaktadır.

Burada raporlanmayan, idarenin menfaatlerine zarar veren herhangi bir husus hakkında bilgim olmadığını beyan ederim.

(Ankara,30.03.2007)

Fahri KASIRGA
Müsteşar
İşyurtları Kurumu Yüksek Kurulu Başkanı